

## **BAB 3**

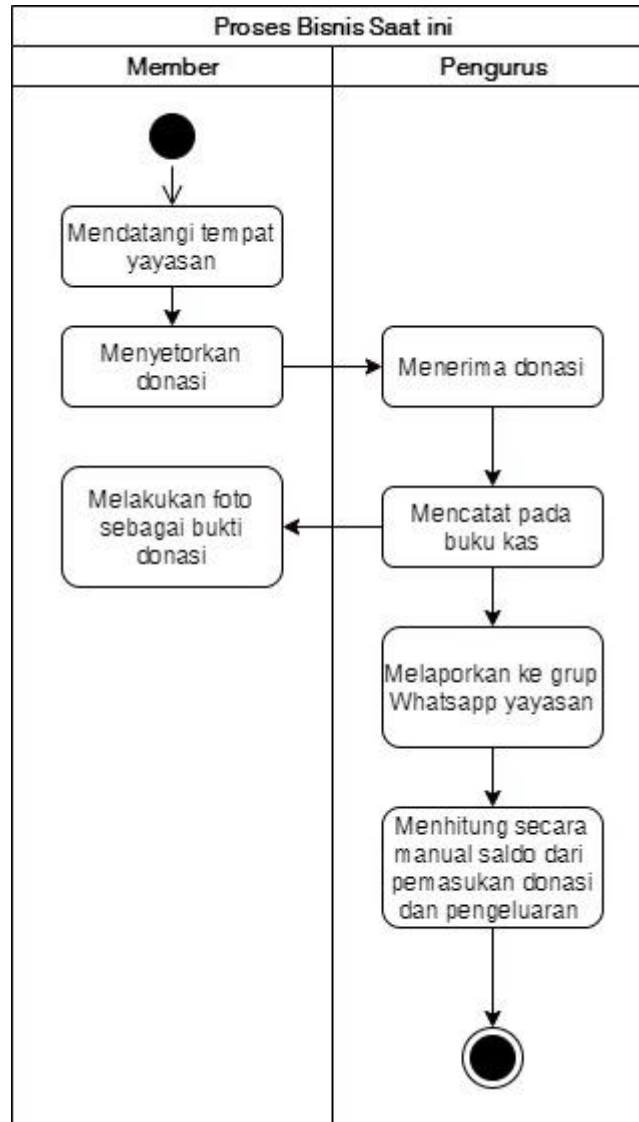
### **MODEL SISTEM**

#### **3.1. Proses Bisnis**

Bisnis proses yaitu kumpulan aktivitas atau pekerjaan terstruktur yang saling terkait untuk menyelesaikan suatu masalah tertentu atau yang menghasilkan produk atau layanan (Kurniawan, 2020). Bisnis proses dari sistem kami ada 2 yaitu, Bisnis proses saat ini dan bisnis proses usulan. Berikut adalah bisnis proses dari sistem kami.

##### **3.1.1. Proses Bisnis Saat Ini**

Pada sub-sub bab ini akan membahas tentang Proses Bisnis Saat Ini dari Sistem Informasi Manajemen Donasi dan Keuangan Rumah Cerdas Yatim Piatu Baiti Jannati Desa Bakalan Kec. Bululawang Kab. Malang.



Gambar 3. 1 Proses Bisnis Saat Ini

**Keterangan** : Donatur harus mendatangi tempat Yayasan Baiti Jannati untuk memberikan donasinya kemudian di terima oleh bendahara yayasan. Bendahara yayasan kemudian mencatat data diri dan jenis donasi pada buku kas. Kemudian donatur dan bendahara melakukan foto bersama sebagai bukti bahwa telah ada transaksi donasi. Bendahara kemudian melaporkan ke grup *Whatsapp* pengelola yayasan bahwa telah ada donasi baru yang masuk. Lalu bendahara merekap dan menghitung pemasukan, pengeluaran, saldo donasi secara manual pada buku kas.

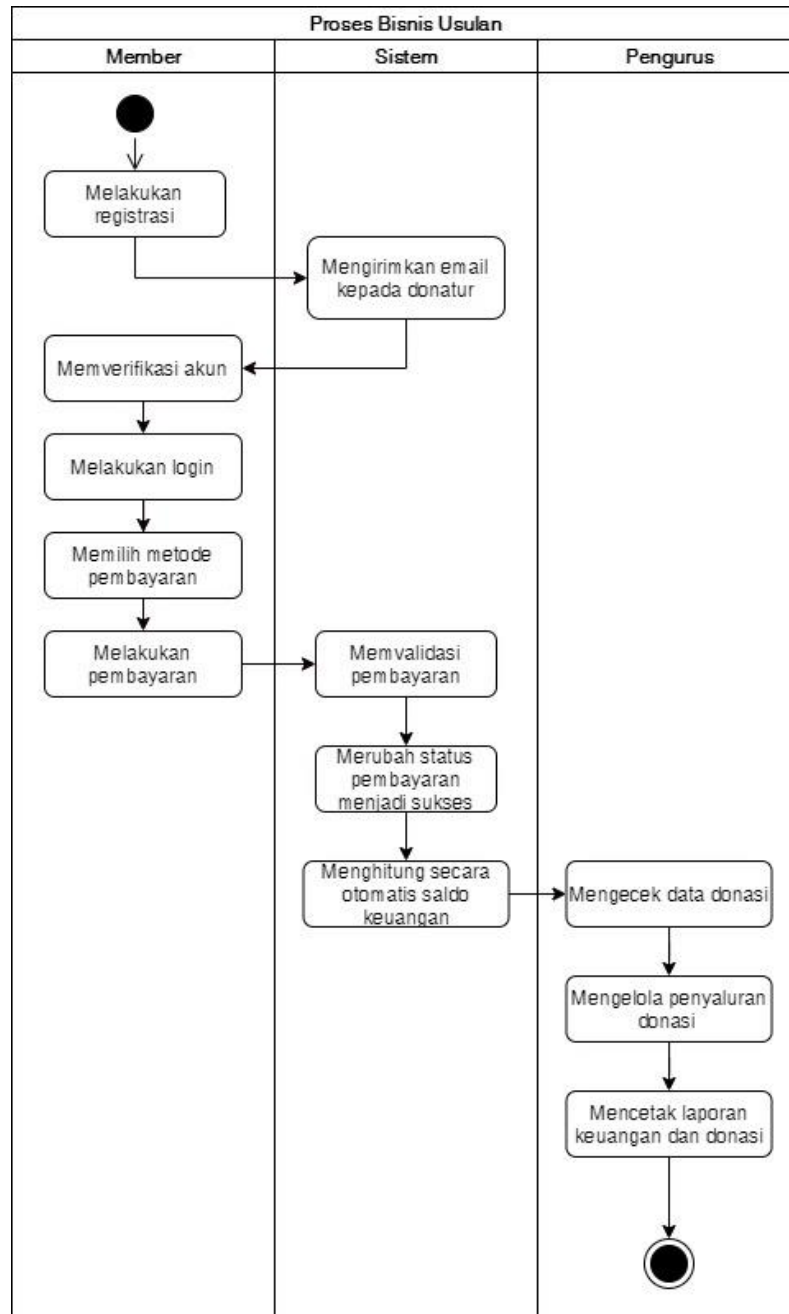
Berdasarkan analisis sistem berjalan diatas, dapat disimpulkan bahwa masih terdapat beberapa permasalahan yang ada pada sistem tersebut. Adapun permasalahannya adalah sebagai berikut :

1. Donatur yang berdomisili jauh dari yayasan tidak dapat melakukan donasi.
2. Pada saat melakukan perhitungan keuangan masih dilakukan masih di lakukan secara manual sehingga tidak efektif dan kemungkinan kesalahan perhitungan data akan lebih besar.
3. Bendahara harus selalu melaporkan ke grup *Whatsapp* Baiti Jannati sehingga rekap pelaporan tidak efektif.

### 3.1.2. Proses Bisnis Usulan

Pada sub-sub bab ini akan membahas tentang Proses Bisnis Usulan dari Sistem Informasi Manajemen Donasi dan Keuangan Rumah Cerdas Yatim Piatu Baiti Jannati Desa Bakalan Kec. Bululawang Kab. Malang.

. Gambar 3.2 menunjukkan Bisnis Proses Usulan.



Gambar 3. 2 Proses Bisnis Usulan

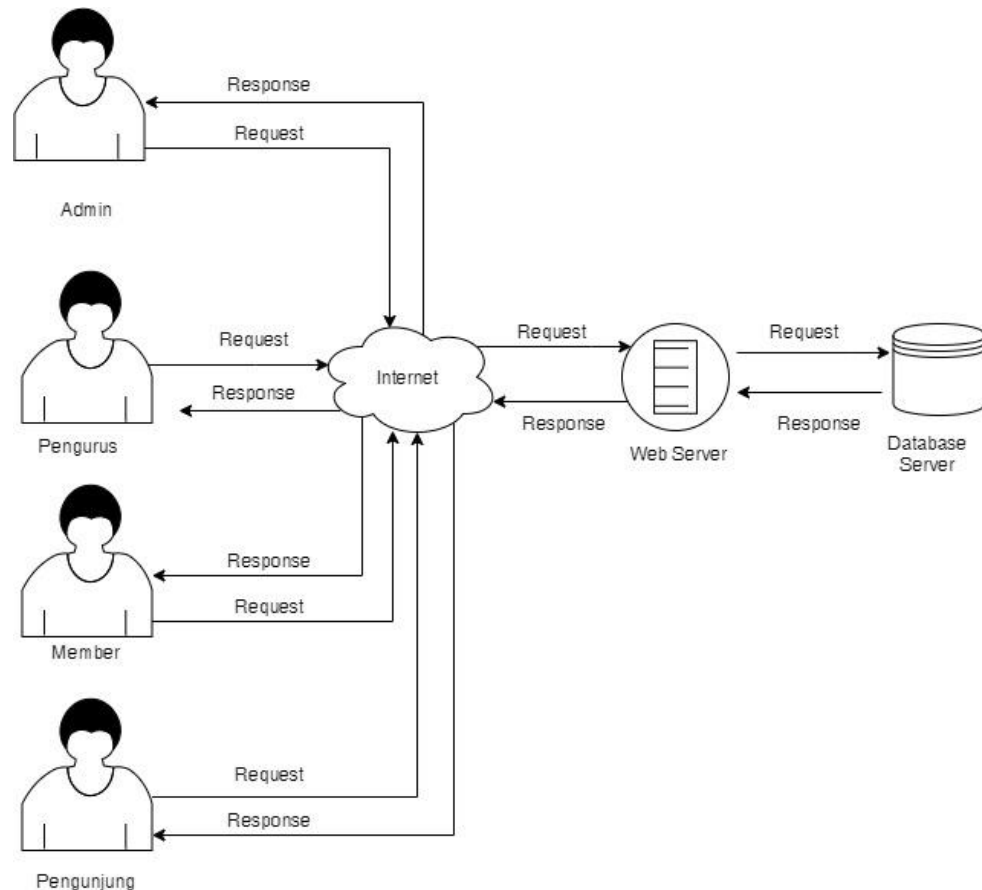
**Keterangan :** Pada dokumen tersebut yaitu usulan kami, pertama yaitu donatur melakukan registrasi terlebih dahulu, lalu mengisi data diri yang ada di kolom registrasi. Setelah itu akun di aktivasi. Didalam registrasi, sistem akan otomatis menyembunyikan identitas nama donatur. Apabila donatur ingin memperlihatkan namanya maka, donatur dapat melakukan edit nama pada profil member. Kemudian member akan diarahakan ke halaman *Login*. Setelah registrasi dan *Login* member dapat melakukan donasi dan memilih metode pembayaran. Lalu member melakukan pembayaran dan data masuk di halaman Pengurus Yayasan Baiti Jannati. Untuk bukti pembayaran donasi transfer, dihalaman member terdapat status pembayaran. Jika sudah membayar, maka status nya sukses. Jika belum membayar maka statusnya pending. Donatur yang sudah membayar akan mendapatkan bukti pembayaran dari pihak ketiga, nanti pihak ketiga akan mengirimkan data yang sudah membayar dan statusnya akan berubah menjadi sukses. Pihak ketiga yang dimaksud disini adalah sebuah sistem yang nantinya akan membantu sistem di Rumah Cerdas Yatim Piatu Baiti Jannati untuk mengetahui keberhasilan donatur dalam melakukan donasi non tunai. Data donasi transfer dari donatur nanti dapat dilihat oleh pengurus. Untuk penyaluran donasi, pengurus dapat mengelola di dalam fitur pengeluaran donasi. Bendahara tidak perlu menghitung pemasukkan, pengeluaran, serta saldo akhir secara manual lagi. Selain itu juga bendahara dapat melihat grafik dari keuangan yang ada dan dapat mencetak laporan berdasarkan tanggal, bulan, maupun tahun.

### **3.2. Arsitektur dan Desain Usulan**

Pada analisis dan desain usulan, kami akan menjelaskan rancangan dari sistem kami. Mulai dari *Use Case*, *Activity Diagram*, *CDM*, *PDM*, *Class Diagram*, dan arsitektur sistem. Analisis dan desain usulan sangat penting untuk membuat sistem, dimana nantinya kita mengimplementasikan kode program harus sesuai dengan desainnya. Berikut merupakan Analisis dan Desain Usulan dari sistem kami.

### 3.2.1. Arsitektur Sistem

Pada sub-sub bab ini akan membahas tentang Arsitektur Sistem dari Sistem Informasi Manajemen Donasi dan Keuangan Rumah Cerdas Yatim Piatu Baiti Jannati Desa Bakalan Kec. Bululawang Kab. Malang.



Gambar 3. 3 Arsitektur Sistem

**Keterangan:** Admin, Pengurus, Member, dan Pengunjung melakukan *request* ke internet kemudian internet akan merespon. Dari internet maka akan dilanjutkan untuk *request* di web server dan yang terakhir akan melakukan *request* di database server. Setiap langkah akan melakukan *response* dari setiap *request*.

### 3.2.2. Use Case Diagram

Pada sub-sub bab ini akan membahas tentang *Use Case* dari Sistem Informasi Manajemen Donasi dan Keuangan Rumah Cerdas Yatim Piatu Baiti Jannati Desa Bakalan Kec. Bululawang Kab. Malang.

#### a) Definisi Aktor

Tabel 3. 1 Definisi Aktor

No.	Aktor	Deskripsi
1	Admin	Admin adalah aktor yang bisa mengontrol kegiatan dari pengurus. Admin data melihat data donasi dan keuangan serta dapat mengelola profil website seperti anak didik, berita, kontak pengurus, dll
2	Pengurus	Pengurus adalah aktor yang mengelola seluruh data donasi dan keuangan di yayasan. Pengurus dapat mengelola keuangan tunai, transfer, non keuangan, non donasi, dan mengelola laporan keuangan
3	Member	Member yaitu orang yang ingin berdonasi di yayasan ini
4	Pengunjung	Pengunjung <i>Website</i> adalah orang yang mengunjungi <i>Website</i> tanpa <i>Login</i> .

#### b) Definisi Use Case

Tabel 3. 2 Definisi Use Case

No	Use Case	Deskripsi
<b>Pengurus</b>		
1	<i>Login</i>	Merupakan proses untuk melakukan <i>Login</i> dan masuk ke dalam sistem
2	Mengelola Profil Pengurus	Mengelola Profil Admin merupakan fitur untuk mengelola data Admin, yaitu mengedit profil dan mengubah <i>Password</i>
3	Mengelola Pemasukan Donasi Tunai	Merupakan proses untuk menambah donasi tunai, yaitu berupa uang atau barang. Disini merupakan proses penambahan untuk donatur yang datang langsung ke yayasan.
4	Mengelola Pemasukan Transaksi Donasi Transfer	Merupakan proses mengelola data transaksi donasi transfer, yaitu donasi yang berasal melalui <i>Payment Gateway Midtrans</i>
5	Mengelola Pemasukan Non Donasi	Merupakan proses untuk mengelola pemasukan non donasi, yaitu pemasukan yang berasal dari penjualan, dll. Pada fitur Pengurus bisa Tambah, Edit, dan Hapus data pemasukan non donasi
6	Mengelola Transaksi Donasi Transfer Manual	Merupakan proses mengelola data transaksi donasi transfer manual, yaitu donatur transfer secara langsung lewat rekening bank, lalu pengurus memasukkan bukti transfer ke sistem
7	Mengelola Data Bank	Merupakan proses mengelola data bank yang akan digunakan untuk donasi transfer manual

8	Mengelola Pengeluaran Donasi		Merupakan proses untuk mengelola pengeluaran donasi. Pada fitur Pengurus bisa Tambah, Edit, dan Hapus data pengeluaran donasi
9	Mengelola Kategori Donasi		Merupakan proses menambahkan kategori donasi, misalnya makanan, material, dll
10	Mengunduh Laporan Keuangan		Merupakan proses untuk mencetak laporan keuangan yaitu Laporan Pemasukan dan Laporan Pengeluaran
11	Mengelola Data Donatur	Data	Merupakan proses untuk mengelola data donatur yang sudah register melalui sistem
12	Mengubah Password		Merupakan proses mengubah <i>Password</i>
13	Mereset Password		Merupakan proses Mereset <i>Password</i> tanpa perlu <i>Login</i>
<b>Admin</b>			
14	<i>Login</i>		Merupakan proses untuk melakukan <i>Login</i> dan masuk ke dalam sistem
15	Mengelola Profil Admin	Profil Admin	Mengelola Profil Admin merupakan fitur untuk mengelola data Admin, yaitu mengedit profil dan mengubah <i>Password</i>
16	Mengelola Data Donatur	Data Donatur	Merupakan proses mengelola data donatur yang sudah melakukan register dan melihat status nya sudah aktif atau belum
17	Mengelola Data Pengurus	Data Pengurus	Merupakan proses mengelola data pengurus dan melihat status nya sudah aktif atau belum
18	Mengelola Jabatan Pengurus		Merupakan proses mengelola jabatan pengurus
19	Mengelola Data Anak Didik	Data Anak Didik	Merupakan proses mengelola data Anak Didik yang ada di Yayasan. Pada fitur ini Superadmin dapat melakukan Tambah, Edit, dan Hapus data Anak Didik.
20	Mengelola Berita Kegiatan	Berita Kegiatan	Merupakan proses mengelola berita kegiatan yang ada di <i>Website</i>
21	Mengelola Tujuan Yayasan	Data Tujuan Yayasan	Merupakan proses mengelola tujuan dari Yayasan tersebut.
22	Mengelola Pengaturan untuk Pengunjung <i>Website</i>	Data Pengunjung <i>Website</i>	Merupakan proses untuk mengelola isi dari tampilan pengunjung <i>Website</i> , meliputi Beranda, Profil, Berita, Anak Didik, Kontak, dan Registrasi
23	Melihat Donasi	Data Donasi	Merupakan proses untuk melihat data donasi meliputi tunai, transfer, non keuangan, non donasi, dan pengeluaran keuangan
24	Mengunduh Laporan Keuangan		Merupakan proses untuk mencetak laporan keuangan yaitu Laporan Pemasukan dan Laporan Pengeluaran
25	Melihat Aktifitas Pengurus	Log	Merupakan proses untuk mengontrol Log Aktifitas dari pengunjung yang telah <i>Login</i>
26	Mengubah Password		Merupakan proses mengubah <i>Password</i>
27	Mereset Password		Merupakan proses Mereset <i>Password</i> tanpa perlu <i>Login</i>
<b>Member</b>			



28	<i>Login</i>	Merupakan proses untuk melakukan <i>Login</i> dan masuk ke dalam sistem
29	Melihat Riwayat Donasi Transfer	Merupakan proses untuk mengetahui riwayat donasi kita, apabila kita belum pernah berdonasi, maka riwayatnya kosong
30	Melihat Riwayat Donasi Tunai	Merupakan proses untuk melihat riwayat donasi tunai, apabila kita belum pernah berdonasi, maka riwayatnya kosong
31	Melakukan Transaksi Donasi Transfer	Member dapat melakukan tambah donasi transfer yaitu dengan melakukan pembayaran dengan <i>Payment Gateway</i>
32	Melakukan Transaksi Donasi Transfer Manual	Member dapat melakukan transaksi donasi secara transfer manual, lalu member mengirimkan bukti transfernya kepada pengurus dan pengurus menambahkan buktinya ke sistem
33	Mengelola Profil	Member dapat mengelola profil yaitu mengedit profil dan mengubah <i>Password</i>
34	Mengubah Pasword	Merupakan proses mengubah <i>Password</i>
35	<i>Reset Password</i>	Merupakan proses Mereset <i>Password</i> tanpa perlu <i>Login</i>
<b>Pengunjung</b>		
36	Melihat Profil Yayasan	Pengunjung dapat melihat profil yayasan di halaman <i>Website</i>
37	Melihat Kegiatan Yayasan	Pengunjung dapat melihat kegiatan yayasan di halaman <i>Website</i>
38	Mengunduh Data Keuangan	Pengunjung dapat mengunduh data keuangan dengan cara memfilter berdasarkan tanggal, bulan, dan tahun.
39	Melihat Data Anak Didik	Pengunjung dapat melihat data anak didik di halaman <i>Website</i>
40	Melihat Data Pengurus Yayasan	Pengunjung dapat melihat pengurus di halaman <i>Website</i>
41	Melakukan Registrasi untuk menjadi Member	Pengunjung dapat melakukan registrasi menjadi member supaya bisa berdonasi melalui sistem

c) Skenario *Use Case*

**Pengurus :**

Nama *Use Case*: *Login*

Skenario:

Tabel 3. 3 Skenario *Use Case Login*

Aksi Aktor	Reaksi Sistem
<b>Skenario Normal</b>	
Memasukkan <i>username</i> dan <i>Password</i>	
	Memeriksa <i>valid</i> tidak nya <i>username</i> dan <i>Password</i>
	Masuk ke aplikasi <i>Website Baiti Jannati</i>

Nama *Use Case*: Mengelola Profil Pengurus

Skenario:

Tabel 3. 4 Skenario *Use Case Mengelola Profil Pengurus*

Aksi Aktor	Reaksi Sistem
<b>Skenario Normal</b>	
Pengurus memilih fitur Profil.	Sistem menampilkan pada halaman edit pengurus.
Pengurus bisa memilih mengedit profil dan mengubah <i>Password</i>	
	Sistem menampilkan masing-masing form edit profil dan mengubah <i>Password</i>
	Data yang diubah berhasil disimpan

Nama *Use Case*: Mengelola Pemasukan Donasi Tunai

Skenario:

Tabel 3. 5 Skenario *Use Case Mengelola Pemasukan Donasi Tunai*

Aksi Aktor	Reaksi Sistem
<b>Skenario Normal</b>	
Pengurus memilih fitur Pemasukan donasi tunai	
	Sistem menampilkan halaman donasi tunai
Pengurus melihat daftar transaksi donasi tunai	
	Sistem menampilkan halaman donasi tunai
Pengurus melakukan aksi tambah, edit, atau hapus donasi tunai	
	Sistem memperbarui hasil dari <i>update</i> data oleh pengurus

Pengurus bisa memfilter donasi berdasarkan tanggal/bulan/tahun	
	Sistem menampilkan hasil dari filter

Nama *Use Case*: Mengelola Pemasukan Donasi Transfer

Skenario:

Tabel 3. 6 Skenario *Use Case* Mengelola Pemasukan Donasi Transfer

Aksi Aktor	Reaksi Sistem
<b>Skenario Normal</b>	
Pengurus memilih fitur Pemasukan donasi tunai	
	Sistem menampilkan data pada donasi transfer
Pengurus bisa memfilter donasi berdasarkan tanggal/bulan/tahun	
	Sistem menampilkan hasil dari filter

Nama *Use Case*: Mengelola Pemasukan Donasi Transfer Manual

Skenario:

Tabel 3. 7 Skenario *Use Case* Mengelola Pemasukan Donasi Transfer Manual

Aksi Aktor	Reaksi Sistem
<b>Skenario Normal</b>	
Pengurus memilih fitur Pemasukan donasi transfer manual	
	Sistem menampilkan data pada donasi transfer manual
Pengurus melakukan aksi tambah, edit, detail, atau hapus donasi transfer manual	
	Sistem menampilkan hasil dari <i>update</i> data
Pengurus bisa memfilter donasi berdasarkan tanggal/bulan/tahun	
	Sistem menampilkan hasil dari filter

Nama *Use Case*: Mengelola Pemasukan Non Donasi

Skenario:

Tabel 3. 8 Skenario *Use Case* Mengelola Pemasukan Non Donasi

Aksi Aktor	Reaksi Sistem
<b>Skenario Normal</b>	
Pengurus memilih fitur Pemasukan non donasi	
	Sistem menampilkan data pada halaman non donasi
Pengurus melihat daftar transaksi non donasi	
	Sistem menampilkan halaman non donasi
Pengurus melakukan aksi tambah, edit, atau hapus non donasi	
	Sistem memperbarui hasil dari <i>update</i> data oleh pengurus
Pengurus bisa memfilter donasi berdasarkan tanggal/bulan/tahun	
	Sistem menampilkan hasil dari filter

Nama *Use Case*: Mengelola Pengeluaran Donasi

Skenario:

Tabel 3. 9 Skenario *Use Case* Mengelola Pengeluaran Donasi

Aksi Aktor	Reaksi Sistem
<b>Skenario Normal</b>	
Pengurus memilih fitur pengeluaran donasi	
	Sistem menampilkan data pada halaman pengeluaran donasi
Pengurus melihat daftar pengeluaran donasi	
	Sistem menampilkan data pada halaman pengeluaran donasi
Pengurus melakukan aksi tambah, edit, atau hapus pengeluaran donasi	
	Sistem memperbarui hasil dari <i>update</i> data oleh pengurus
Pengurus bisa memfilter donasi berdasarkan tanggal/bulan/tahun	
	Sistem menampilkan hasil dari filter

Nama *Use Case*: Mengelola Kategori Donasi

Skenario:

Tabel 3. 10 Skenario *Use Case* Mengelola Kategori Donasi

Aksi Aktor	Reaksi Sistem
<b>Skenario Normal</b>	
Pengurus memilih fitur kategori donasi	
	Sistem menampilkan data pada halaman kategori donasi
Pengurus melihat daftar kategori donasi	
	Sistem menampilkan data pada halaman kategori donasi
Pengurus melakukan aksi tambah, edit, atau hapus kategori donasi	
	Sistem memperbarui hasil dari <i>update</i> data oleh pengurus

Nama *Use Case*: Mencetak Laporan Keuangan

Skenario:

Tabel 3. 11 Skenario *Use Case* Mencetak Laporan Keuangan

Aksi Aktor	Reaksi Sistem
<b>Skenario Normal</b>	
Pengurus memilih fitur laporan	
	Sistem menampilkan data pada halaman kategori donasi
Pengurus memilih fitur cetak laporan	
	Sistem menampilkan pilihan data pemasukan atau pengeluaran keuangan yang mau dicetak
Pengurus mencetak laporan keuangan	

Nama *Use Case*: Mengelola Data Donatur

Skenario:

Tabel 3. 12 Skenario *Use Case* Mengelola Data Donatur

Aksi Aktor	Reaksi Sistem
<b>Skenario Normal</b>	
Pengurus memilih fitur data donatur	
	Sistem menampilkan data pada halaman data donatur
Pengurus melihat daftar data donatur	
	Sistem menampilkan data pada halaman data

	donatur
Pengurus melakukan aksi tambah dan edit data donatur	
	Sistem memperbarui hasil dari <i>update</i> data oleh pengurus

Nama *Use Case*: Mengubah *Password*

Skenario:

Tabel 3. 13 Skenario *Use Case* Mengubah *Password*

Aksi Aktor	Reaksi Sistem
<b>Skenario Normal</b>	
Pengurus memilih fitur profil	
	Sistem menampilkan data pada halaman profil
Pengurus memasukkan <i>Password</i> lama dan <i>password</i> baru serta ulangi <i>Password</i> baru	
	Sistem menyimpan data <i>Password</i> baru tersebut

Nama *Use Case*: *Reset Password*

Skenario:

Tabel 3. 14 Skenario *Use Case* *Reset Password*

Aksi Aktor	Reaksi Sistem
<b>Skenario Normal</b>	
Pengurus memilih fitur Lupa <i>Password</i>	
	Sistem menampilkan form <i>Email</i> untuk validasi <i>email</i>
Pengurus memasukkan <i>email</i> yang telah aktif	
	Sistem mengirimkan link ke <i>email</i> yang telah diInputkan
Pengurus mendapatkan <i>email</i> baru masuk, lalu klik link nya	
	Sistem menampilkan form <i>Input Password</i> baru
Pengurus menginputkan <i>Password</i> baru	
	<i>Password</i> berhasil diubah dan si simpan oleh sistem

**Admin :**

Nama *Use Case*: Mengelola Data Donatur

Skenario:

Tabel 3. 15 Skenario *Use Case* Mengelola Data Donatur

Aksi Aktor	Reaksi Sistem
<b>Skenario Normal</b>	
Admin memilih fitur data donatur	
	Sistem menampilkan data pada halaman data donatur
Admin melihat daftar data donatur	
	Sistem menampilkan data pada halaman data donatur
Admin melakukan aksi tambah dan edit data donatur	
	Sistem memperbarui hasil dari <i>update</i> data oleh Admin

Nama *Use Case*: Mengelola Data Pengurus

Skenario:

Tabel 3. 16 Skenario *Use Case* Mengelola Data Pengurus

Aksi Aktor	Reaksi Sistem
<b>Skenario Normal</b>	
Admin memilih fitur data pengurus	
	Sistem menampilkan data pada halaman data pengurus
Admin melihat daftar data pengurus	
	Sistem menampilkan data pada halaman data pengurus
Admin melakukan aksi tambah, edit, atau hapus data pengurus	
	Sistem memperbarui hasil dari <i>update</i> data oleh Admin

Nama *Use Case*: Mengelola Jabatan Pengurus

Skenario:

Tabel 3. 17 Skenario *Use Case* Mengelola Jabatan Pengurus

Aksi Aktor	Reaksi Sistem
<b>Skenario Normal</b>	
Admin memilih fitur data jabatan pengurus	
	Sistem menampilkan data pada halaman data jabatan pengurus
Admin melihat daftar data jabatan pengurus	
	Sistem menampilkan data pada halaman data jabatan pengurus
Admin melakukan aksi tambah, edit, atau hapus data jabatan pengurus	
	Sistem memperbarui hasil dari <i>update</i> data oleh Admin

Nama *Use Case*: Mengelola Data Anak Didik

Skenario:

Tabel 3. 18 Skenario *Use Case* Mengelola Data Anak Didik

Aksi Aktor	Reaksi Sistem
<b>Skenario Normal</b>	
Admin memilih fitur data anak didik	
	Sistem menampilkan data pada halaman data anak didik
Admin melihat daftar data anak didik	
	Sistem menampilkan data pada halaman data jabatan anak didik
Admin melakukan aksi tambah, edit, atau hapus data anak didik	
	Sistem memperbarui hasil dari <i>update</i> data oleh Admin

Nama *Use Case*: Mengelola Berita Kegiatan

Skenario:

Tabel 3. 19 Skenario *Use Case* Mengelola Berita Kegiatan

Aksi Aktor	Reaksi Sistem
<b>Skenario Normal</b>	
Admin memilih fitur data berita kegiatan	
	Sistem menampilkan data pada halaman data



	berita kegiatan
Admin melihat daftar data berita kegiatan	
	Sistem menampilkan data pada halaman data berita kegiatan
Admin melakukan aksi tambah, edit, atau hapus data berita kegiatan	
	Sistem memperbarui hasil dari <i>update</i> data oleh Admin

Nama *Use Case*: Mengelola Data Profil Yayasan

Skenario:

Tabel 3. 20 Skenario *Use Case* Mengelola Data Profil Yayasan

Aksi Aktor	Reaksi Sistem
<b>Skenario Normal</b>	
Admin memilih fitur data Profil Yayasan	
	Sistem menampilkan data pada halaman data Profil Yayasan
Admin melihat daftar data Profil Yayasan	
	Sistem menampilkan data pada halaman data Profil Yayasan
Admin melakukan aksi tambah, edit, atau hapus data Profil Yayasan	
	Sistem memperbarui hasil dari <i>update</i> data oleh Admin

Nama *Use Case*: Mengelola Tujuan Yayasan

Skenario:

Tabel 3. 21 Skenario *Use Case* Mengelola Tujuan Yayasan

Aksi Aktor	Reaksi Sistem
<b>Skenario Normal</b>	
Admin memilih fitur data Tujuan Yayasan	
	Sistem menampilkan data pada halaman data Tujuan Yayasan
Admin melihat daftar data Tujuan Yayasan	
	Sistem menampilkan data pada halaman data Tujuan Yayasan
Admin melakukan aksi tambah, edit, atau hapus data Tujuan Yayasan	
	Sistem memperbarui hasil dari <i>update</i> data oleh Admin

Nama *Use Case*: Mengelola Data Kegiatan Yayasan

Skenario:

Tabel 3. 22 Skenario *Use Case* Mengelola Data Kegiatan Yayasan

Aksi Aktor	Reaksi Sistem
<b>Skenario Normal</b>	
Admin memilih fitur data Kegiatan Yayasan	
	Sistem menampilkan data pada halaman data Kegiatan Yayasan
Admin melihat daftar data Kegiatan Yayasan	
	Sistem menampilkan data pada halaman data Kegiatan Yayasan
Admin melakukan aksi tambah, edit, atau hapus data Kegiatan Yayasan	
	Sistem memperbarui hasil dari <i>update</i> data oleh Admin

Nama *Use Case*: Mengelola Data Cara Berdonasi

Skenario:

Tabel 3. 23 Skenario *Use Case* Mengelola Data Cara Berdonasi

Aksi Aktor	Reaksi Sistem
<b>Skenario Normal</b>	
Admin memilih fitur data Cara Berdonasi	
	Sistem menampilkan data pada halaman data Cara Berdonasi
Admin melihat daftar data Cara Berdonasi	
	Sistem menampilkan data pada halaman data Cara Berdonasi
Admin melakukan aksi tambah, edit, atau hapus data Cara Berdonasi	
	Sistem memperbarui hasil dari <i>update</i> data oleh Admin

Nama *Use Case*: Melihat Log Aktivitas Pengurus

Skenario:

Tabel 3. 24 Skenario *Use Case* Melihat Log Aktivitas Pengurus

Aksi Aktor	Reaksi Sistem
<b>Skenario Normal</b>	
Admin memilih fitur beranda	
	Sistem Menampilkan Data Log Aktivitas Pengurus yang telah mengakses <i>Website</i>
	Sistem menampilkan terakhir dilihat meliputi tanggal, bulan, dan tahun dan Log tipe seperti tambah, edit, atau hapus.

Nama *Use Case*: Melihat Data Donasi

Skenario:

Tabel 3. 25 Skenario *Use Case* Melihat Data Donasi

Aksi Aktor	Reaksi Sistem
<b>Skenario Normal</b>	
Admin memilih fitur data donasi	
	Sistem menampilkan data donasi ada halaman Admin
	Sistem hanya bisa melihat data donasi, karena untuk mengelola donasi hanya bisa dilakukan oleh pengurus

**Member:**

Nama *Use Case*: Melihat Riwayat Donasi Transfer

Skenario:

Tabel 3. 26 Skenario *Use Case* Melihat Riwayat Donasi Transfer

Aksi Aktor	Reaksi Sistem
<b>Skenario Normal</b>	
Member masuk ke dalam <i>Website</i>	
	Sistem menampilkan isi dari beranda halaman member
Member memilih fitur Riwayat Donasi Transfer	
	Sistem menampilkan isi dari halaman Riwayat Donasi Transfer. Terdapat kolom Nominal, Tipe Payment, Tgl. Transaksi, Bank, VA Number, Status, dan detail

Nama *Use Case*: Melihat Riwayat Donasi Tunai

Skenario:

Tabel 3. 27 Skenario *Use Case* Melihat Riwayat Donasi Tunai

Aksi Aktor	Reaksi Sistem
<b>Skenario Normal</b>	
Member masuk ke dalam <i>Website</i>	
	Sistem menampilkan isi dari beranda halaman member
Member memilih fitur Riwayat Donasi Tunai	
	Sistem menampilkan isi dari halaman Riwayat Donasi Tunai
Member bisa memilih untuk melihat detail nya	
	Sistem menampilkan detail donasi tunai

Nama *Use Case*: Transaksi Donasi Non Tunai

Skenario:

Tabel 3. 28 Skenario *Use Case* Transaksi Donasi Transfer

Aksi Aktor	Reaksi Sistem
<b>Skenario Normal</b>	
Member masuk ke dalam <i>Website</i>	
	Sistem menampilkan isi dari beranda halaman member
Member memilih fitur Tambah Donasi	

	Sistem menampilkan isi dari halaman Tambah Donasi
Member menginputkan nominal dan keterangan	
Member mengklik Donasi Sekarang	
	Sistem masuk pada halaman <i>Payment Gateway Midtrans</i>
	Sistem menampilkan Tipe ayment yang akan dipilih, ada BRI, BNI, Mandiri, dan BCA
Member memilih tipe payment yang diinginkan	
	Sistem menunjukkan cara pembayaran
Member mendapat VA Number untuk pembayaran	
Member menyelesaikan pembayaran	
	Data tersimpan, dan sistem menampilkan data setelah dilakukan pembayaran

Nama *Use Case*: Melihat Riwayat Donasi Tunai

Skenario:

Tabel 3. 29 Skenario *Use Case* Transaksi Donasi Transfer Manual

Aksi Aktor	Reaksi Sistem
<b>Skenario Normal</b>	
Member masuk ke dalam <i>Website</i>	
	Sistem menampilkan isi dari beranda halaman member
Member memilih fitur Tambah Donasi Transfer Manual	
	Sistem menampilkan isi dari halaman Transfer donasi manual
Member menginputkan nominal, nama bank, no.rek, bank tujuan, keterangan, dan foto	
	Sistem menyimpan data yang telah ditambahkan
	Pembayaran sukses

**Pengunjung:**

Nama *Use Case*: Melihat Beranda Yayasan

Skenario:

Tabel 3. 30 Skenario *Use Case* Melihat Profil Yayasan

Aksi Aktor	Reaksi Sistem
<b>Skenario Normal</b>	
Pengunjung <i>Website</i> memilih fitur beranda di halaman utama	
	Sistem menampilkan Informasi beranda yayasan

Nama *Use Case*: Melihat Profil Yayasan

Skenario:

Tabel 3. 31 Skenario *Use Case* Melihat Profil Yayasan

Aksi Aktor	Reaksi Sistem
<b>Skenario Normal</b>	
Pengunjung <i>Website</i> memilih fitur profile di halaman utama	
	Sistem menampilkan Informasi profil yayasan seperti sejarah yayasan, kondisi anak didik, dan mitra berbagi

Nama *Use Case*: Melihat Berita Yayasan

Skenario:

Tabel 3. 32 Skenario *Use Case* Melihat Berita Yayasan

Aksi Aktor	Reaksi Sistem
<b>Skenario Normal</b>	
Pengunjung <i>Website</i> memilih fitur berita yayasan di halaman utama	
	Sistem menampilkan Informasi berita yayasan

Nama *Use Case*: Mengunduh Data Laporan Keuangan

Skenario:

Tabel 3. 33 Skenario *Use Case* Mengunduh Data Laporan Keuangan

Aksi Aktor	Reaksi Sistem
<b>Skenario Normal</b>	
Pengunjung <i>Website</i> memilih fitur Laporan di halaman utama	
	Sistem menampilkan Informasi laporan keuangan yayasan
Pegunjung bisa mengunduh laporan keuangan yayasan	

Nama *Use Case*: Melihat Data Anak Didik

Skenario:

Tabel 3. 34 Skenario *Use Case* Melihat Data Anak Didik

Aksi Aktor	Reaksi Sistem
<b>Skenario Normal</b>	
Pengunjung <i>Website</i> memilih fitur Anak Didik di halaman utama	
	Sistem menampilkan Informasi anak didik dari yayasan seperti nama, nama wali, jenis kelamin, TTL, alamat, dan penanggung jawab

Nama *Use Case*: Melihat Data Pengurus Yayasan

Skenario:

Tabel 3. 35 Skenario *Use Case* Melihat Data Pengurus Yayasan

Aksi Aktor	Reaksi Sistem
<b>Skenario Normal</b>	
Pengunjung <i>Website</i> memilih fitur Kontak di halaman utama	
	Sistem menampilkan Informasi berupa Informasi pengurus yayasan

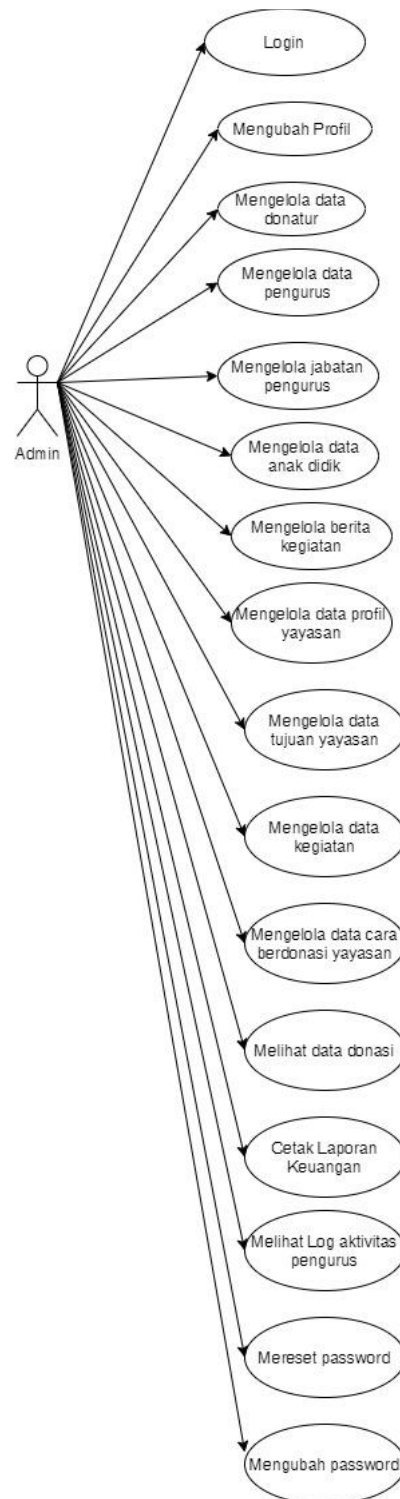
Nama *Use Case*: Registrasi menjadi Member

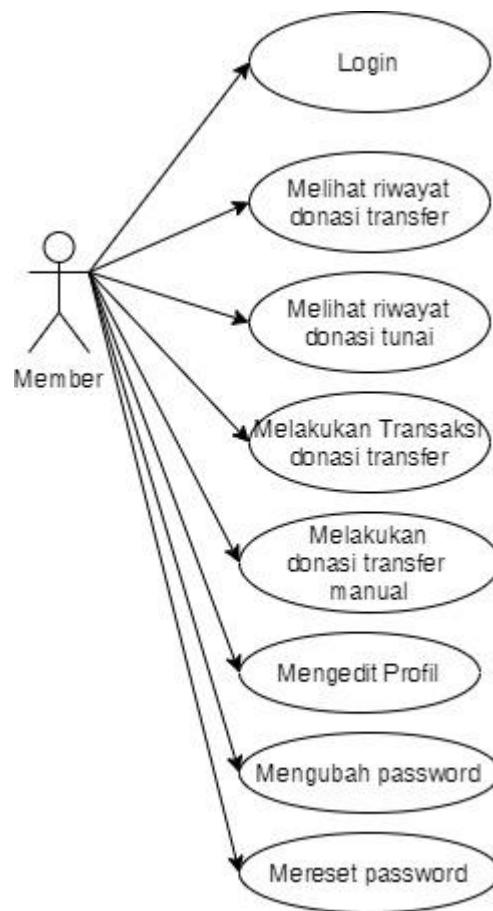
Skenario:

Tabel 3. 36 Skenario *Use Case* Registrasi Menjadi Member

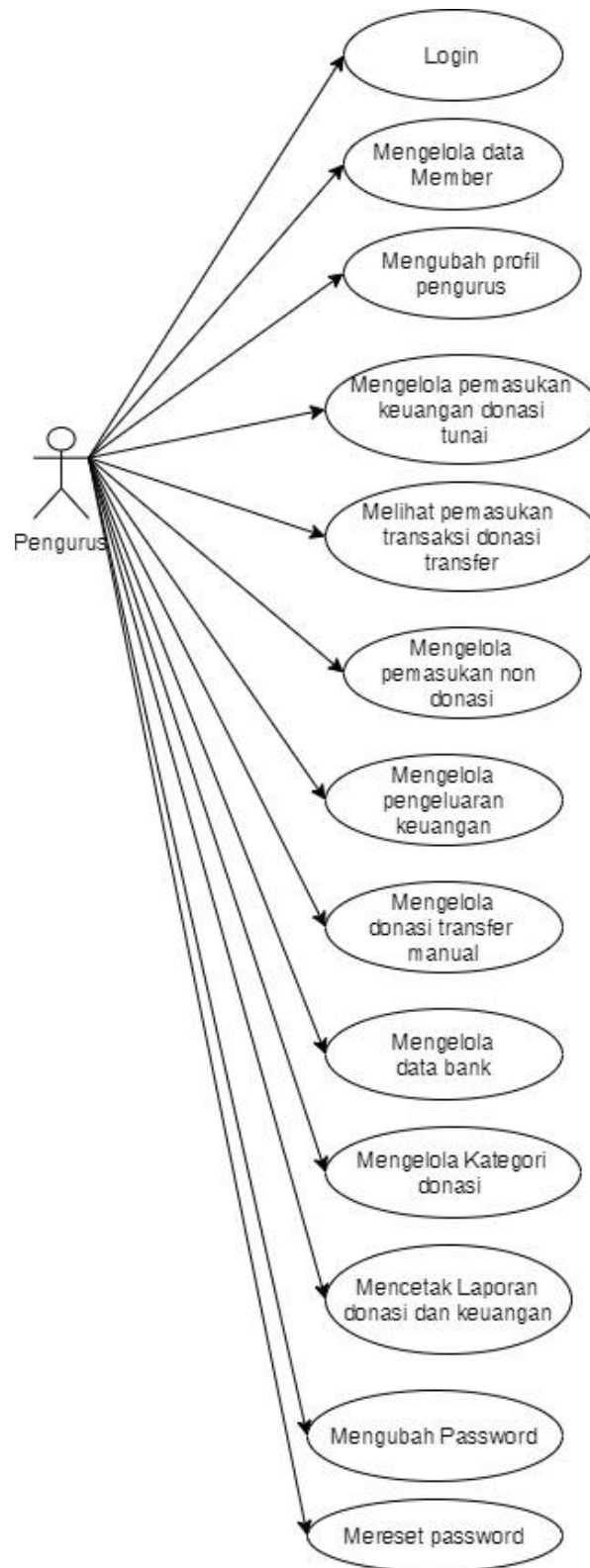
Aksi Aktor	Reaksi Sistem
<b>Skenario Normal</b>	
Pengunjung <i>Website</i> memilih fitur Registrasi di halaman utama	
	Sistem menampilkan form dan pengunjung harus mengisikan <i>Email</i> , <i>Password</i> , dan konfirmasi <i>Password</i>
Pengunjung menginputkan <i>Email</i> , <i>Password</i> , dan konfirmasi <i>Password</i>	
	Sistem akan mengirim kode verifikasi ke <i>email</i> yang sudah di daftarkan
Pengunjung mengaktivasi melalui <i>email</i> yang sudah didaftarkan	
Pengunjung melakukan <i>Login</i> dan menjadi member	



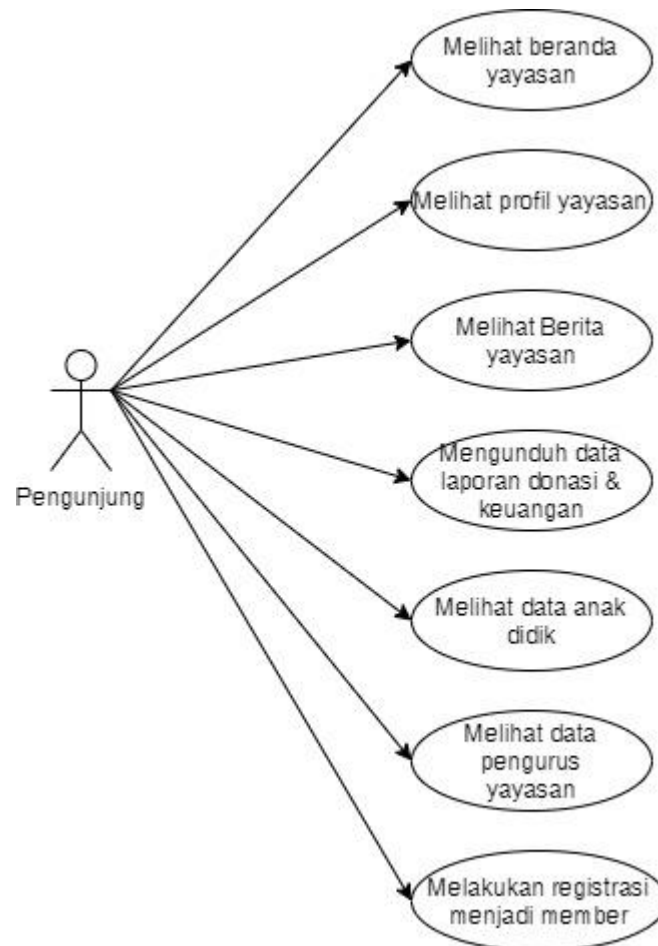
d) Diagram *Use Case*Gambar 3. 4 *Use Case* Aktor Admin



Gambar 3. 5 Use Case Aktor Member



Gambar 3. 6 Use Case Aktor Pengurus

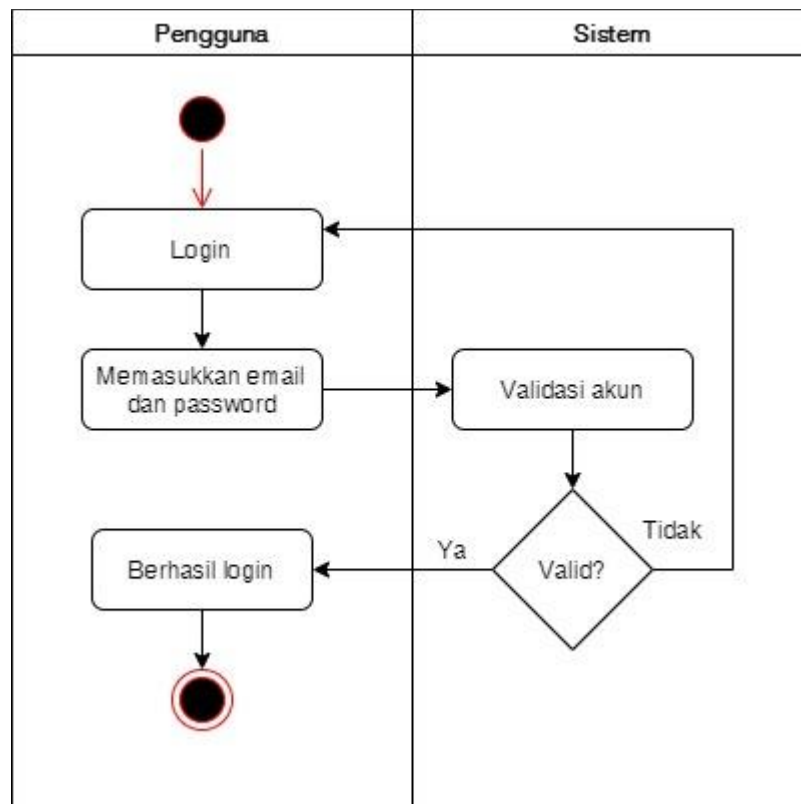


Gambar 3. 7 Use Case Aktor Pengunjung

### 3.2.3. Activity Diagram

*Activity* Diagram merupakan rancangan aliran aktivitas atau aliran kerja dalam sebuah sistem yang akan dijalankan. *Activity* Diagram juga digunakan untuk mendefinisikan atau mengelompokkan aluran tampilan dari sistem tersebut. Pada bab ini, *Activity* Diagram dijelaskan secara detail sesuai dengan aktifitas yang ada di *Use Case*. *Activity* Diagram pada sistem ini terbagi menjadi 4 aktor yaitu Admin, Pengurus, Member, dan Pengunjung dimana setiap aktor memiliki aktifitas yang berbeda-beda. Penyusunan *Activity* Diagram yaitu seperti berikut :

Gambar 3. 8 menunjukkan *Activity Diagram Login*.

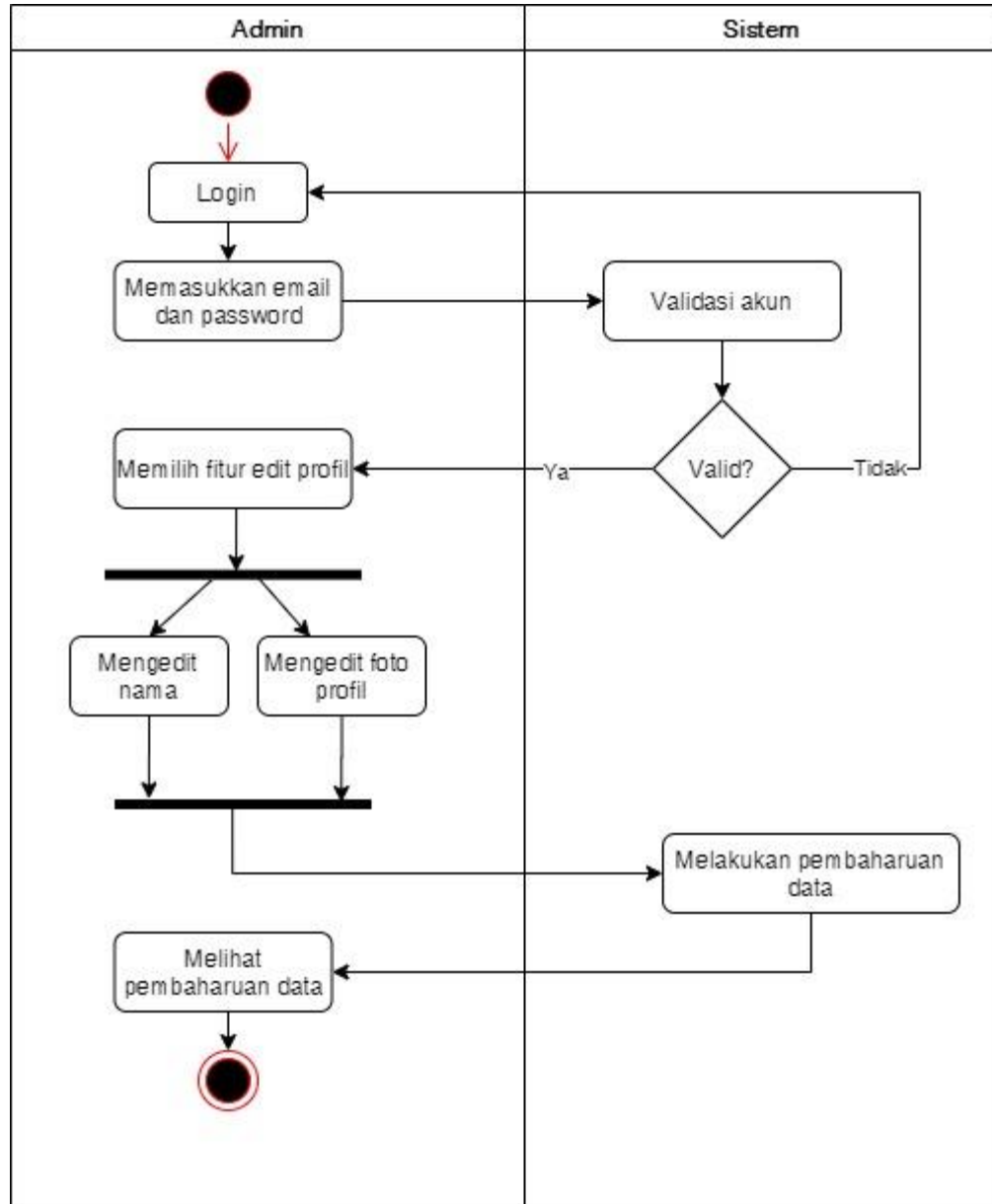


Gambar 3. 8 *Activity Diagram Login*

**Keterangan :** *Activity Diagram Login* ini digunakan untuk masuk ke halaman website. *Activity Diagram* ini digunakan oleh 3 Aktor yaitu Admin, Pengunjung, dan Member.

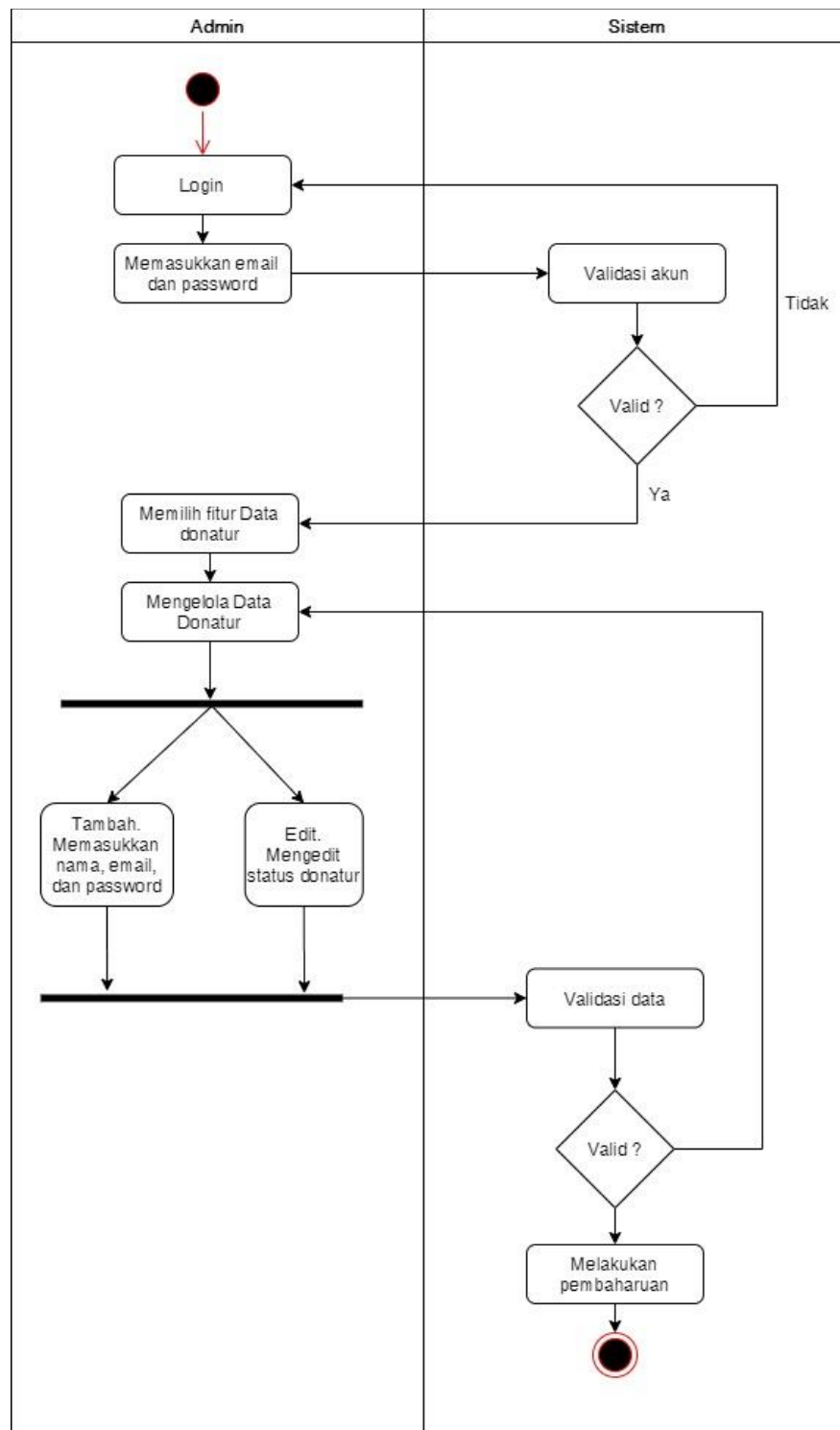
## a) Admin :

Gambar 3. 9 menunjukkan *Activity Diagram* Mengedit Profil.

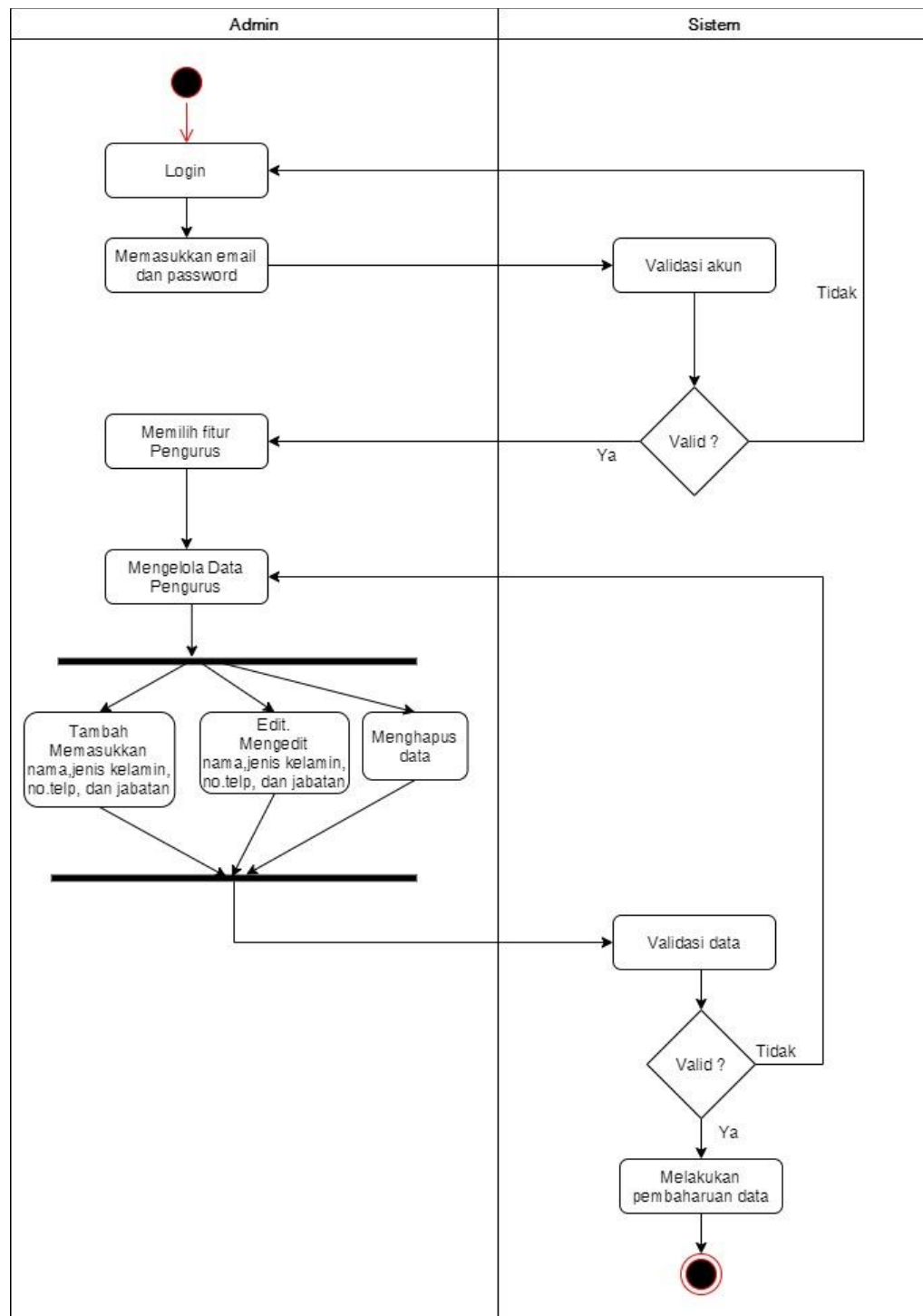


Gambar 3. 9 *Activity Diagram* Mengedit Profil

Gambar 3. 10 menunjukkan *Activity Diagram* Mengelola Data Donatur.

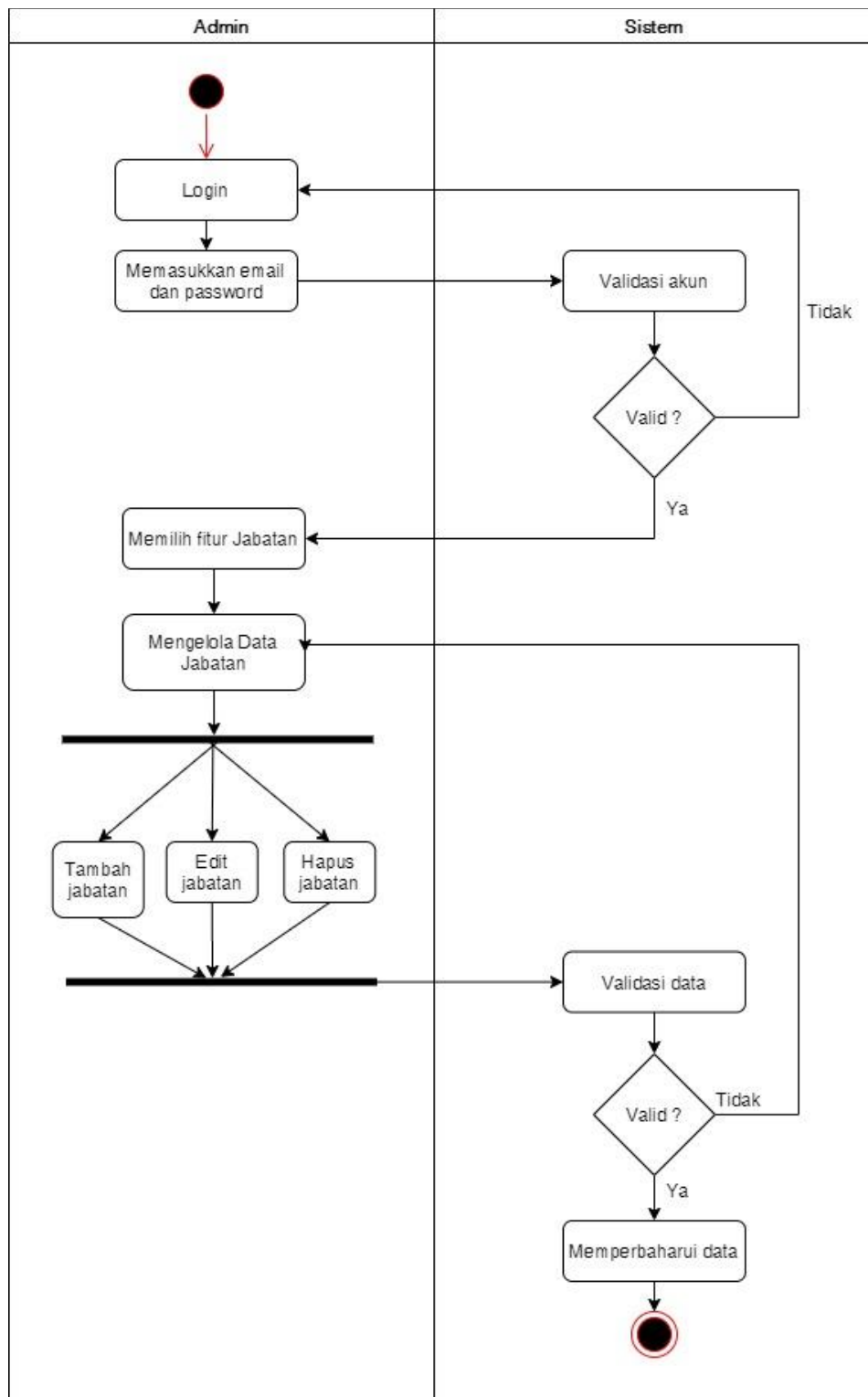


Gambar 3. 10 *Activity Diagram* Mengelola Data Donatur

Gambar 3. 11 menunjukkan *Activity Diagram* Mengelola Data Pengurus.Gambar 3. 11 *Activity Diagram* Mengelola Data Pengurus

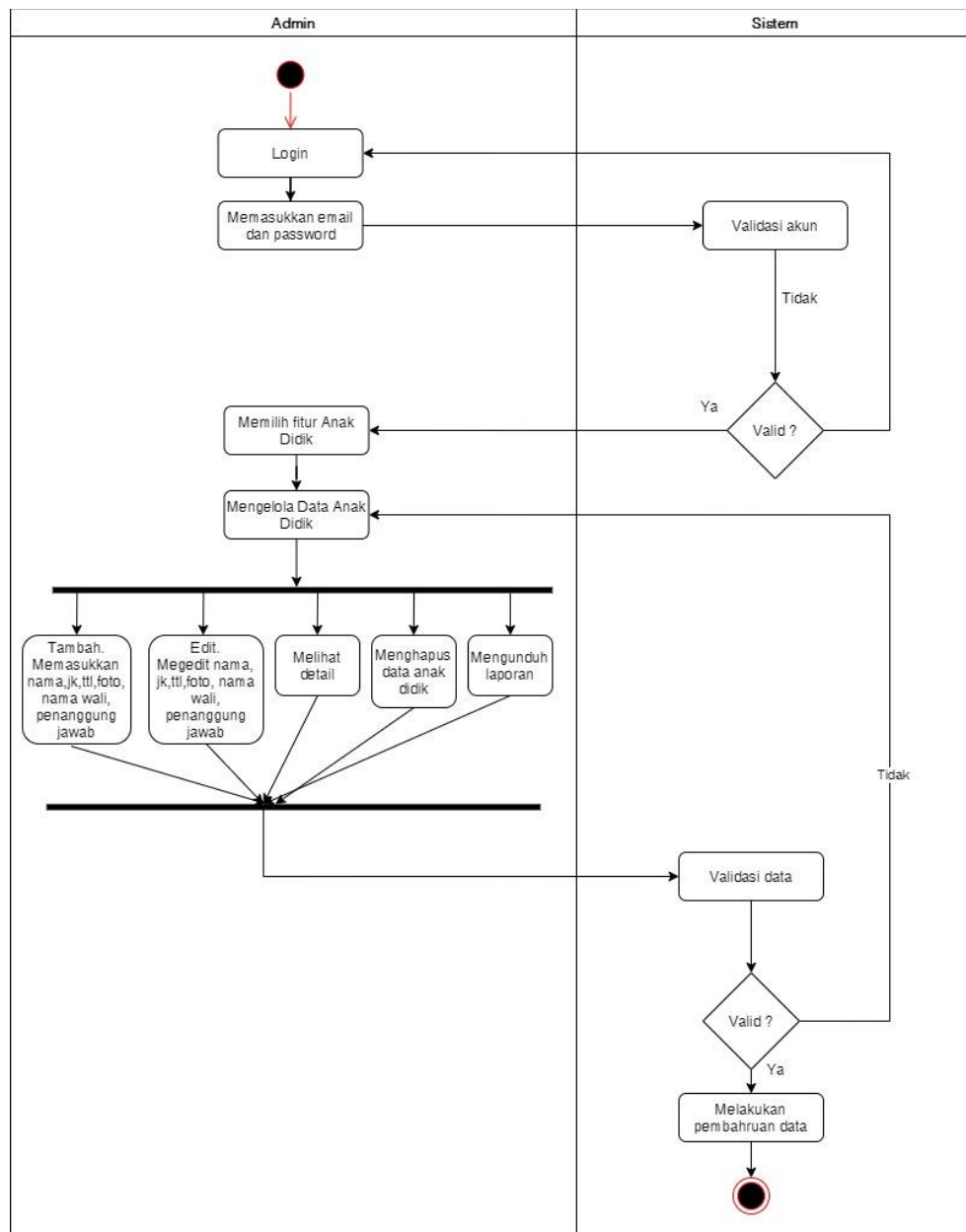


Gambar 3. 12 menunjukkan *Activity Diagram* Mengelola Jabatan.

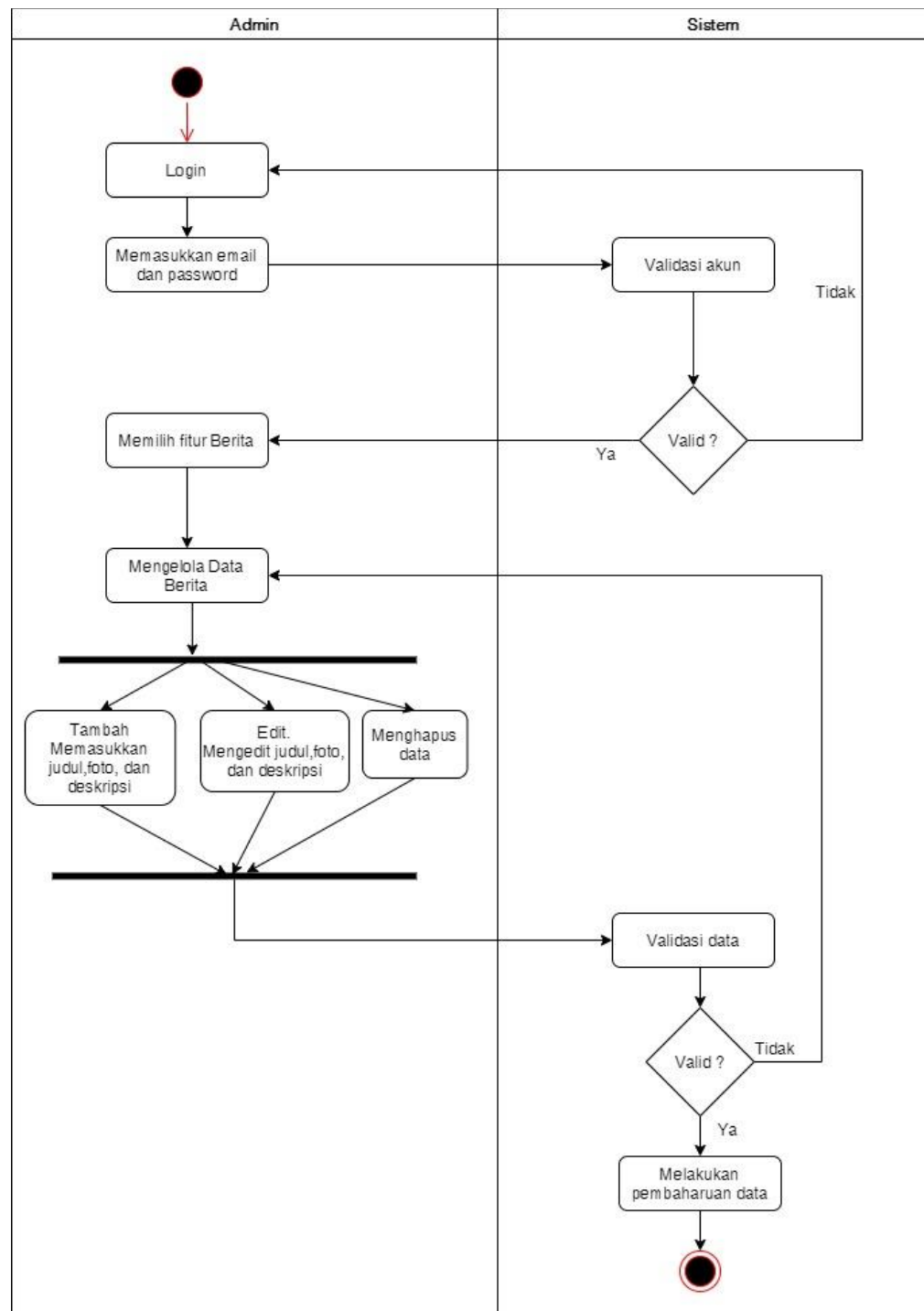


Gambar 3. 12 *Activity Diagram* Mengelola Jabatan

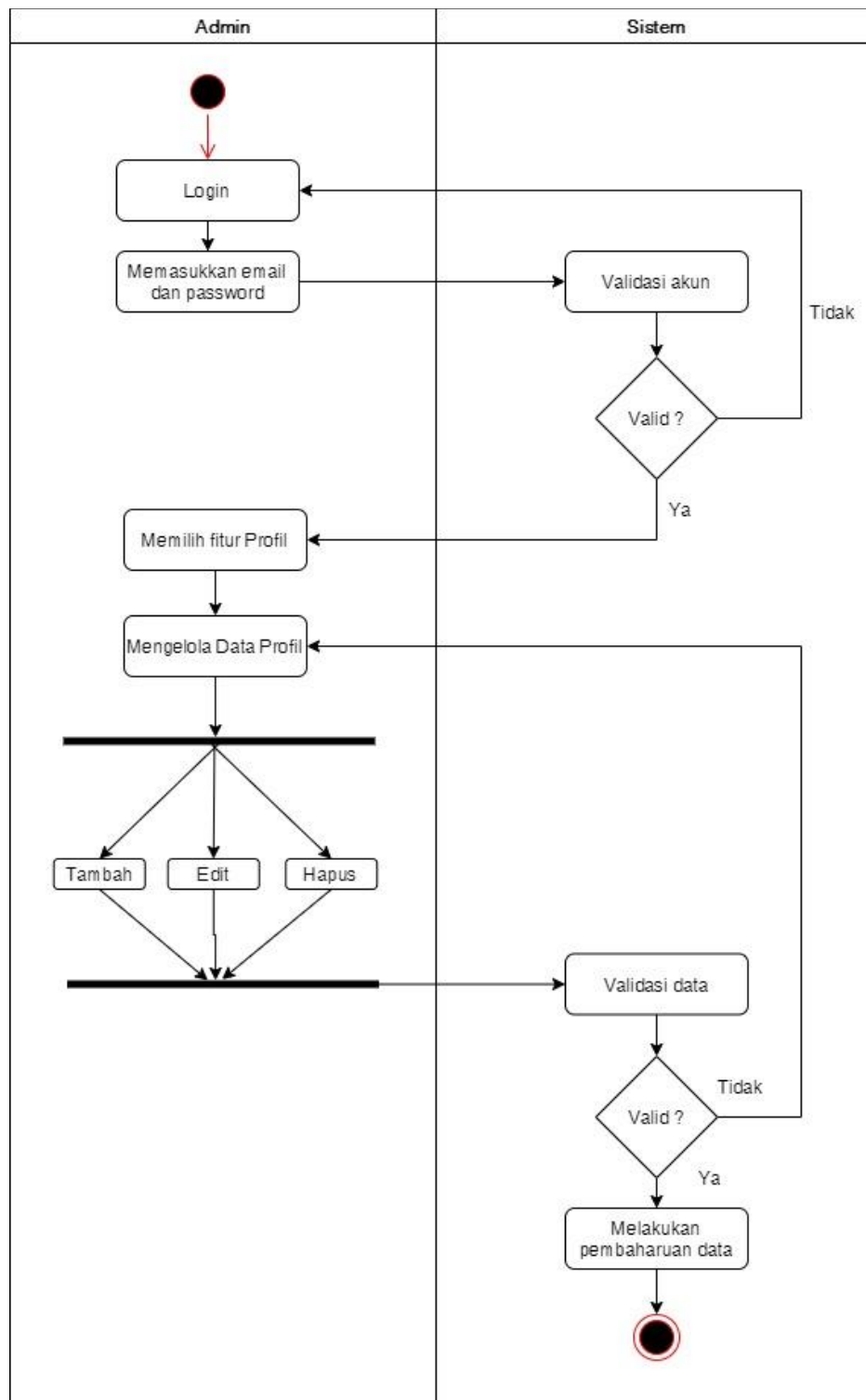
Gambar 3. 13 menunjukkan *Activity Diagram* Mengelola Anak Didik.



Gambar 3. 13 *Activity Diagram* Mengelola Anak Didik

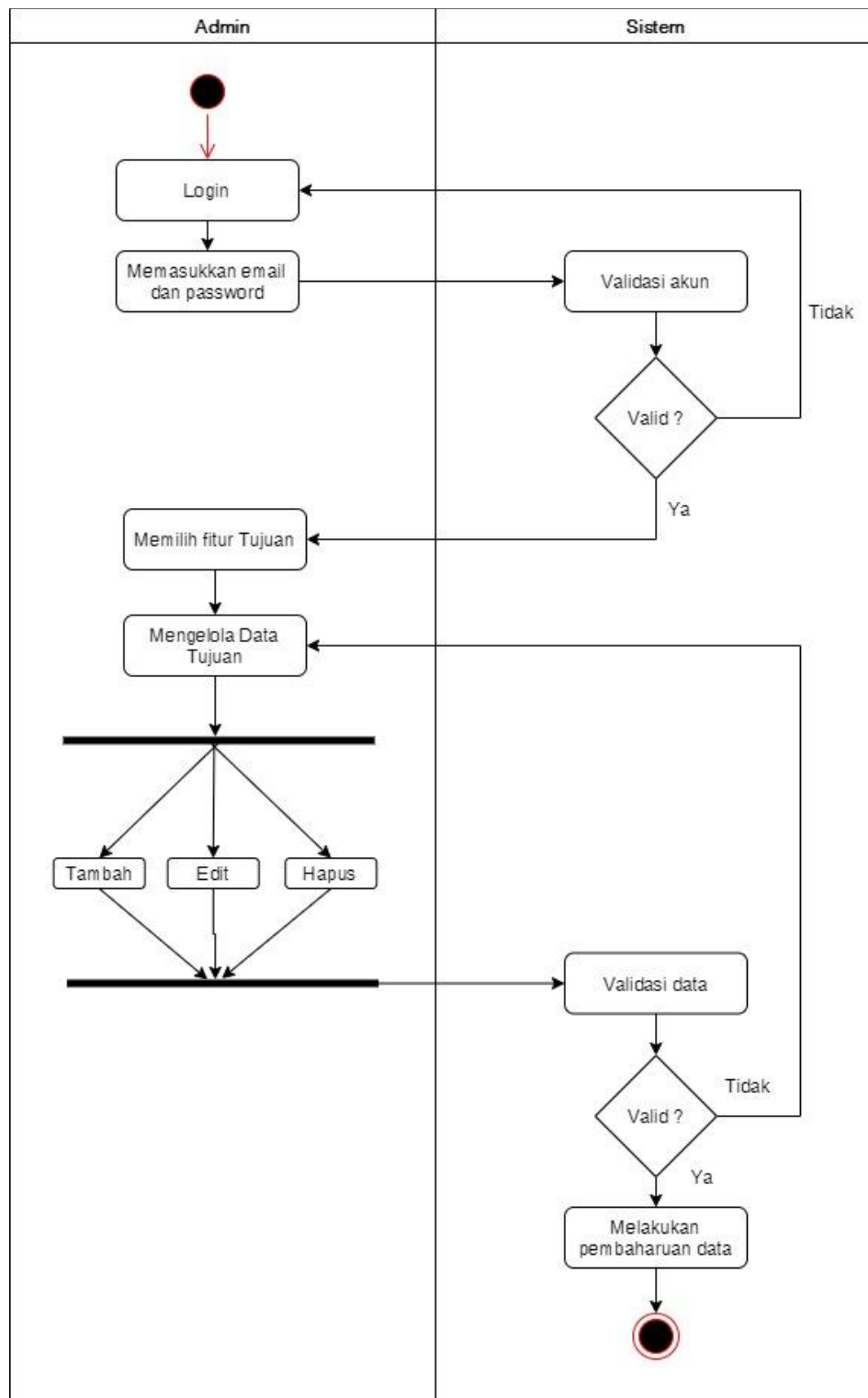
Gambar 3. 14 menunjukkan *Activity Diagram* Mengelola Data Berita.Gambar 3. 14 *Activity Diagram* Mengelola Data Berita

Gambar 3. 15 menunjukkan *Activity Diagram* Mengelola Data Profil Yayasan.



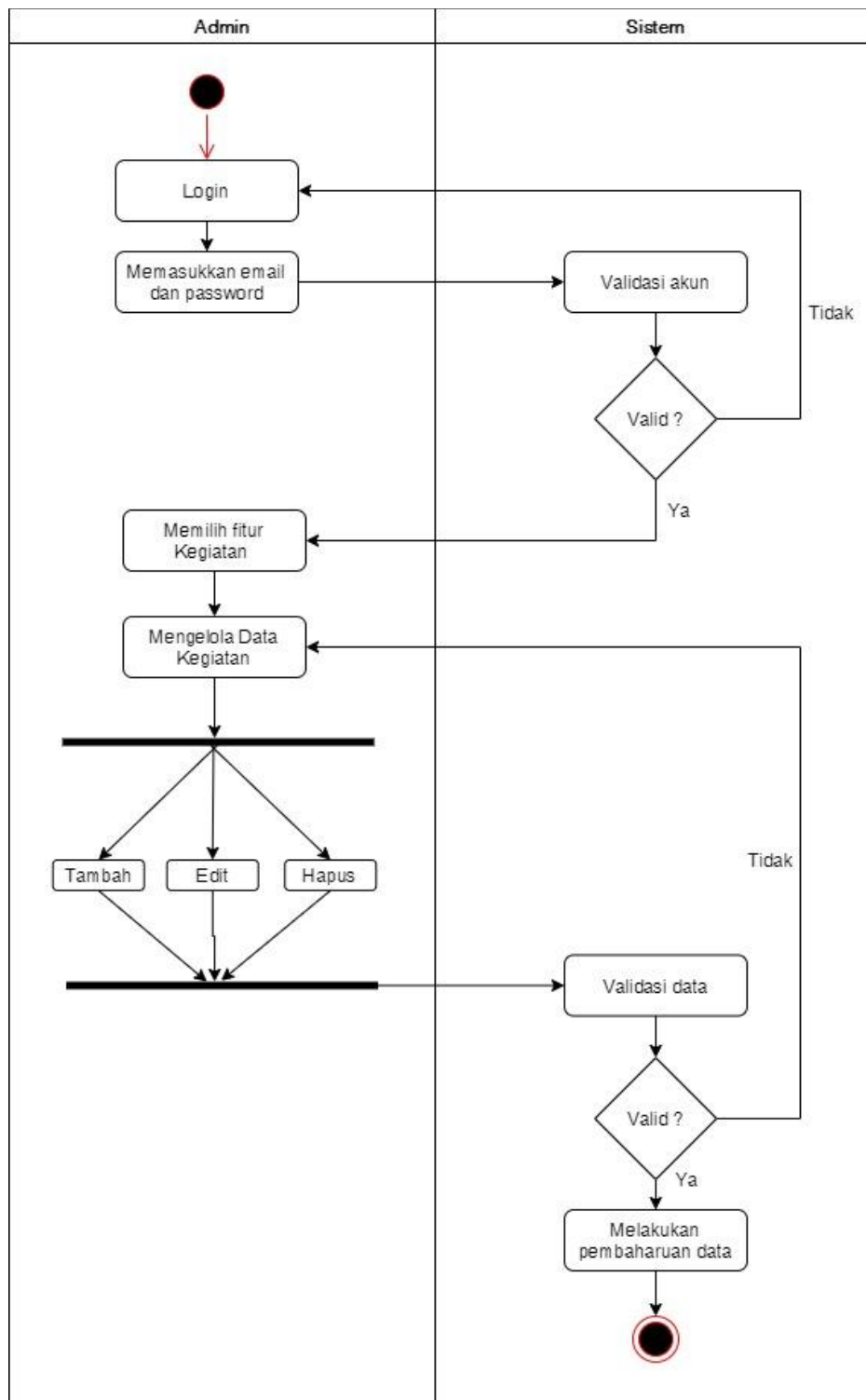
Gambar 3. 15 *Activity Diagram* Mengelola Data Profil Yayasan

Gambar 3. 16 menunjukkan *Activity Diagram* Mengelola Data Tujuan Yayasan.



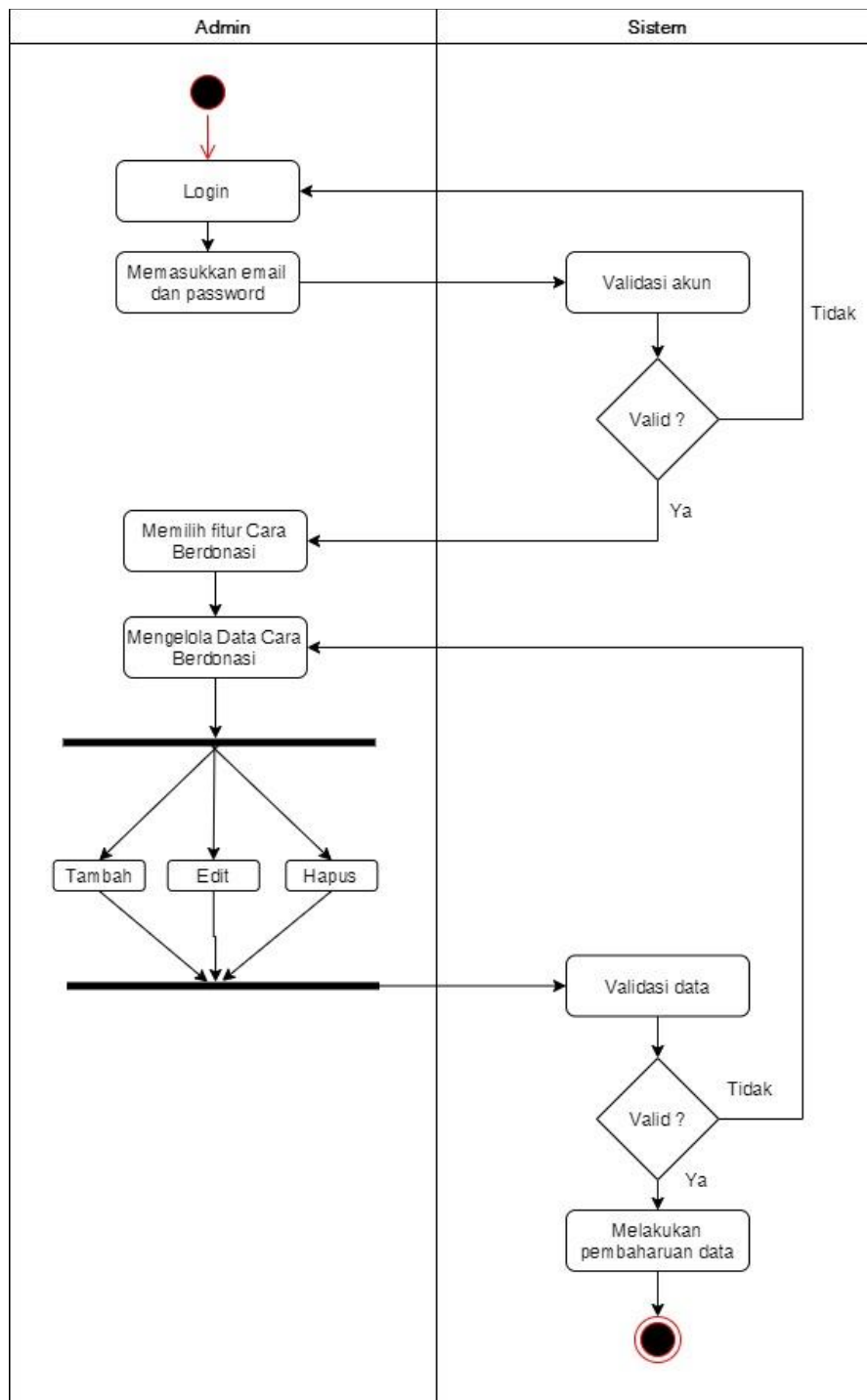
Gambar 3. 16 *Activity Diagram* Mengelola Data Tujuan Yayasan

Gambar 3. 17 menunjukkan *Activity Diagram* Mengelola Data Kegiatan Yayasan.



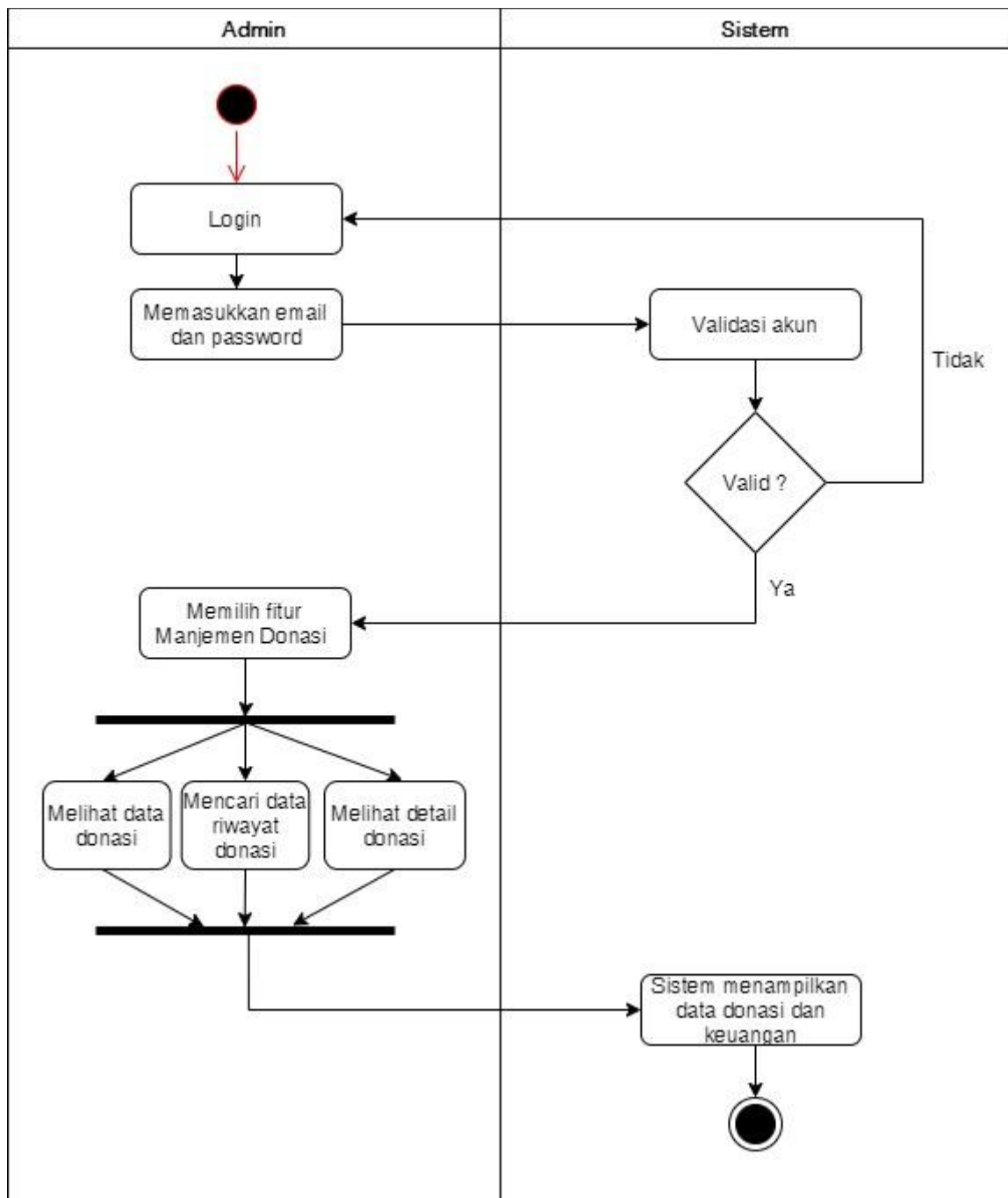
Gambar 3. 17 *Activity Diagram* Mengelola Data Kegiatan Yayasan

Gambar 3. 18 menunjukkan *Activity Diagram* Mengelola Data Cara Berdonasi.



Gambar 3. 18 *Activity Diagram* Mengelola Data Cara Berdonasi

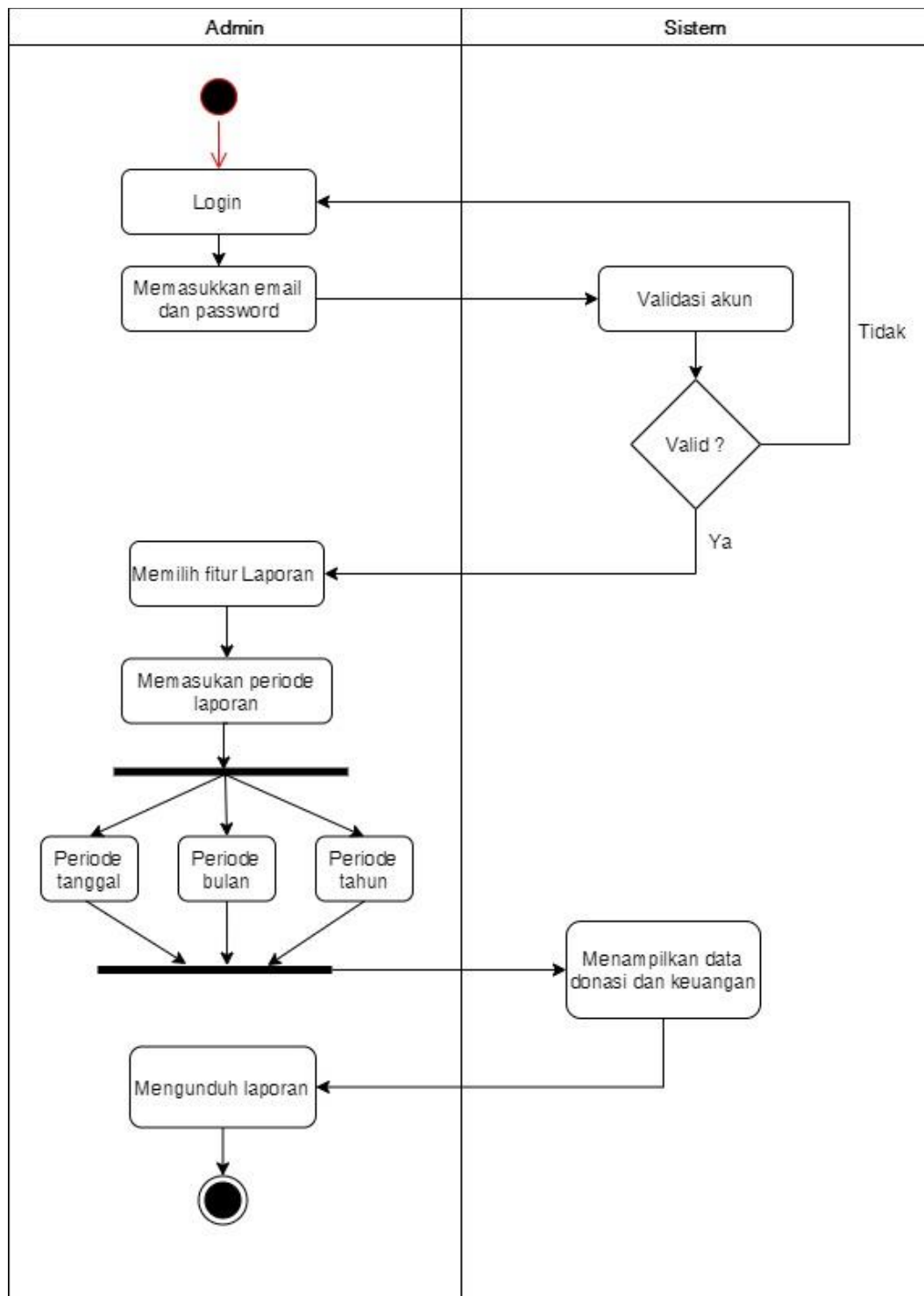
Gambar 3. 19 menunjukkan *Activity Diagram* Melihat Data Donasi.



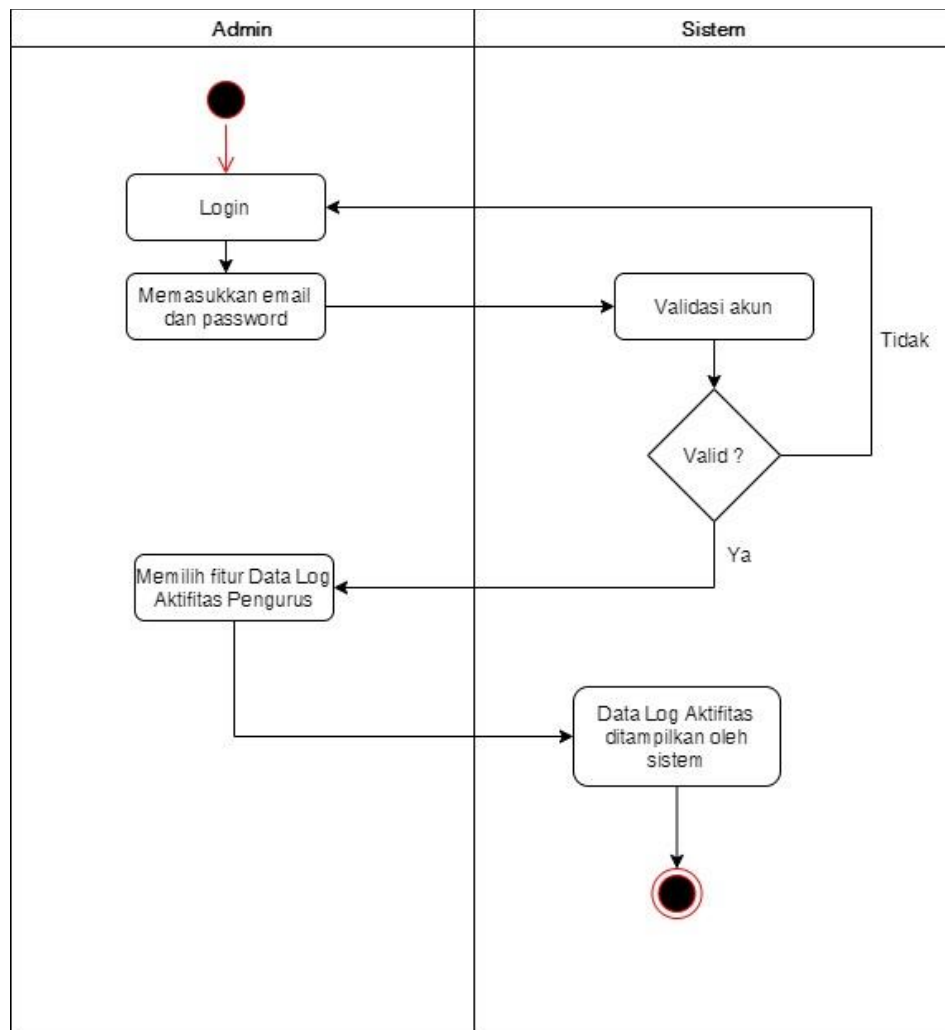
Gambar 3. 19 *Activity Diagram* Melihat Data Donasi



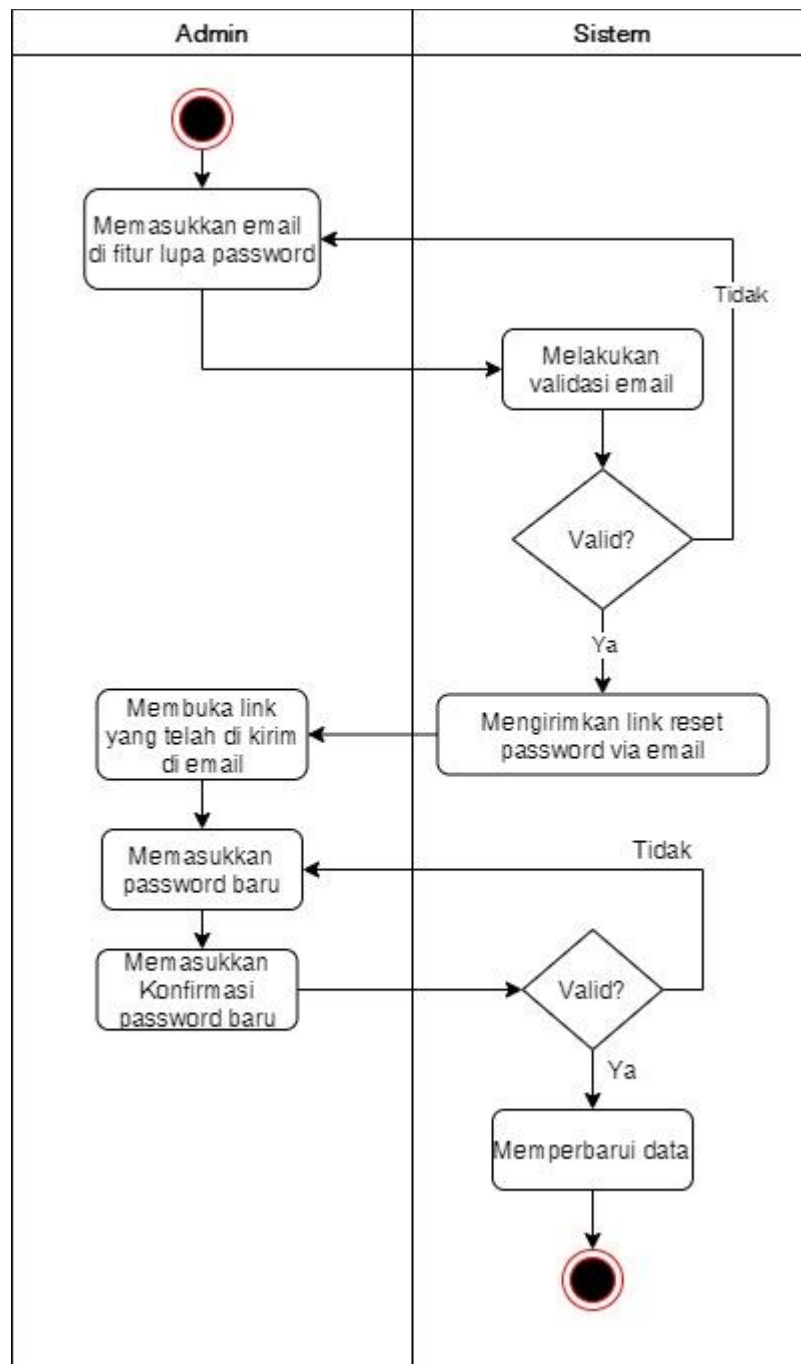
Gambar 3. 20 menunjukkan *Activity Diagram* Mengunduh Laporan Keuangan.



Gambar 3. 20 *Activity Diagram* Mengunduh Laporan Keuangan

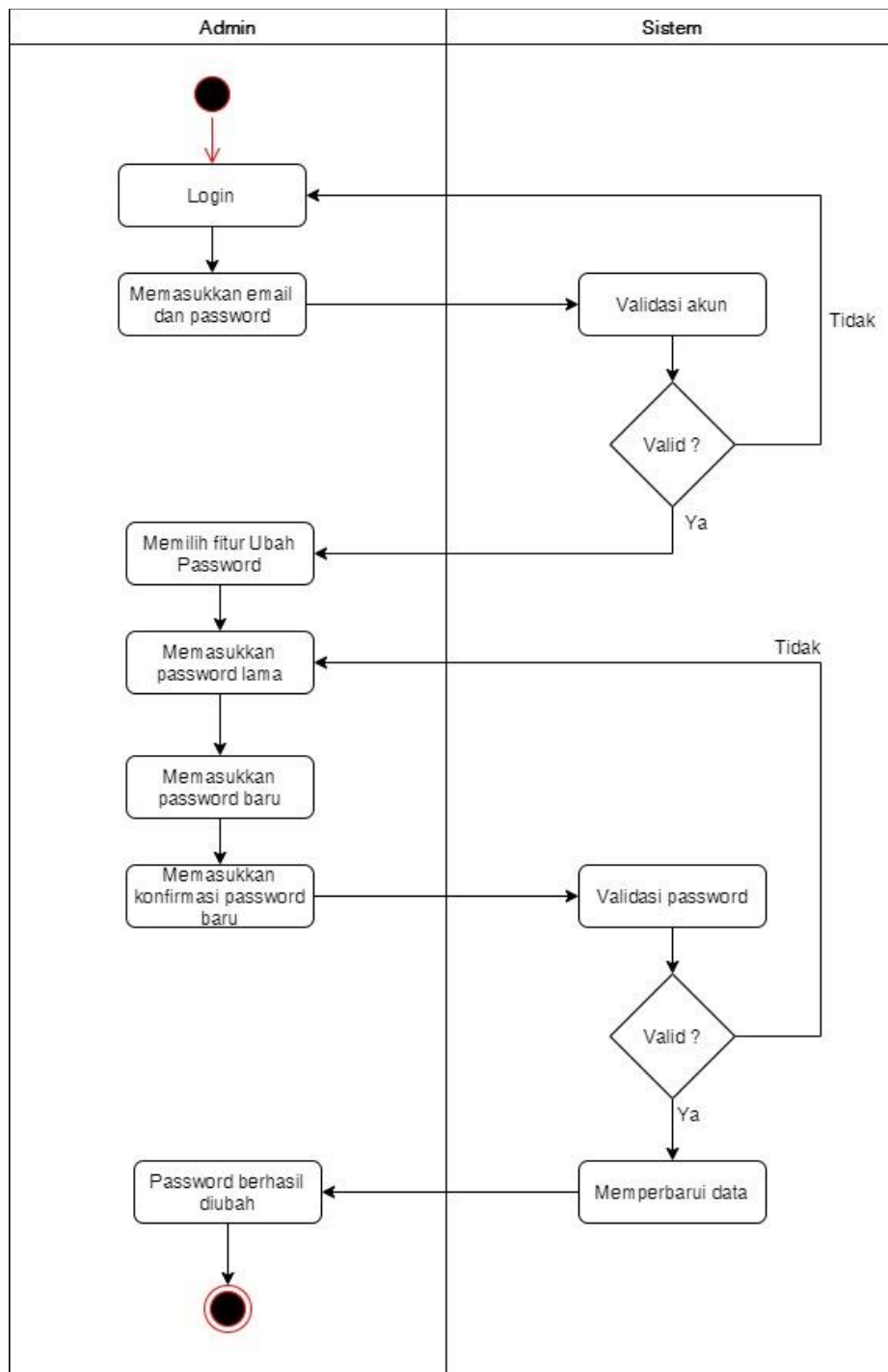
Gambar 3. 21 menunjukkan *Activity Diagram* Melihat Log Aktivitas.Gambar 3. 21 *Activity Diagram* Melihat Log Aktivitas.

Gambar 3. 22 menunjukkan *Activity Diagram Reset Password*.



Gambar 3. 22 *Activity Diagram Reset Password*

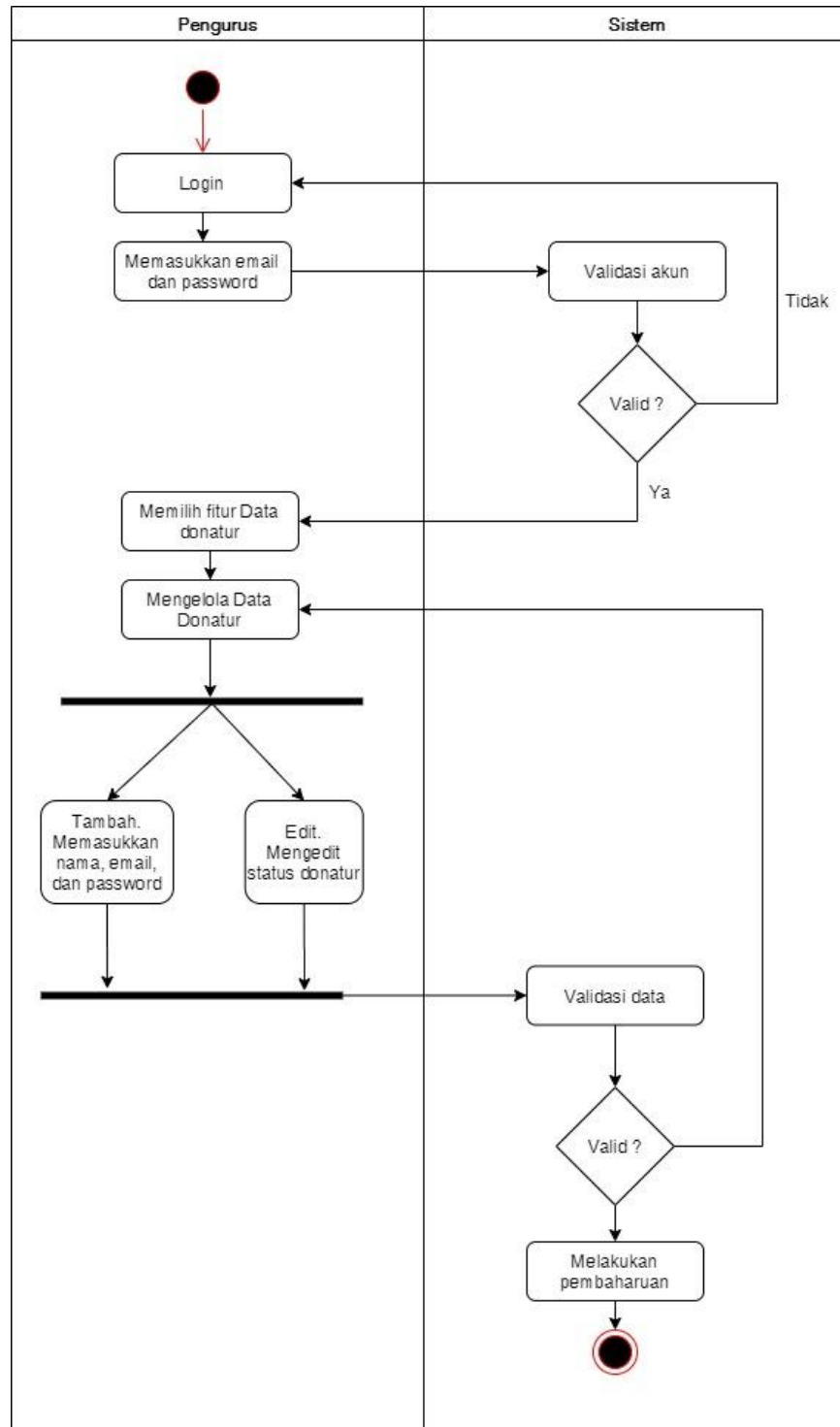
Gambar 3. 23 menunjukkan *Activity Diagram Merubah Password*.



Gambar 3. 23 *Activity Diagram Merubah Password*

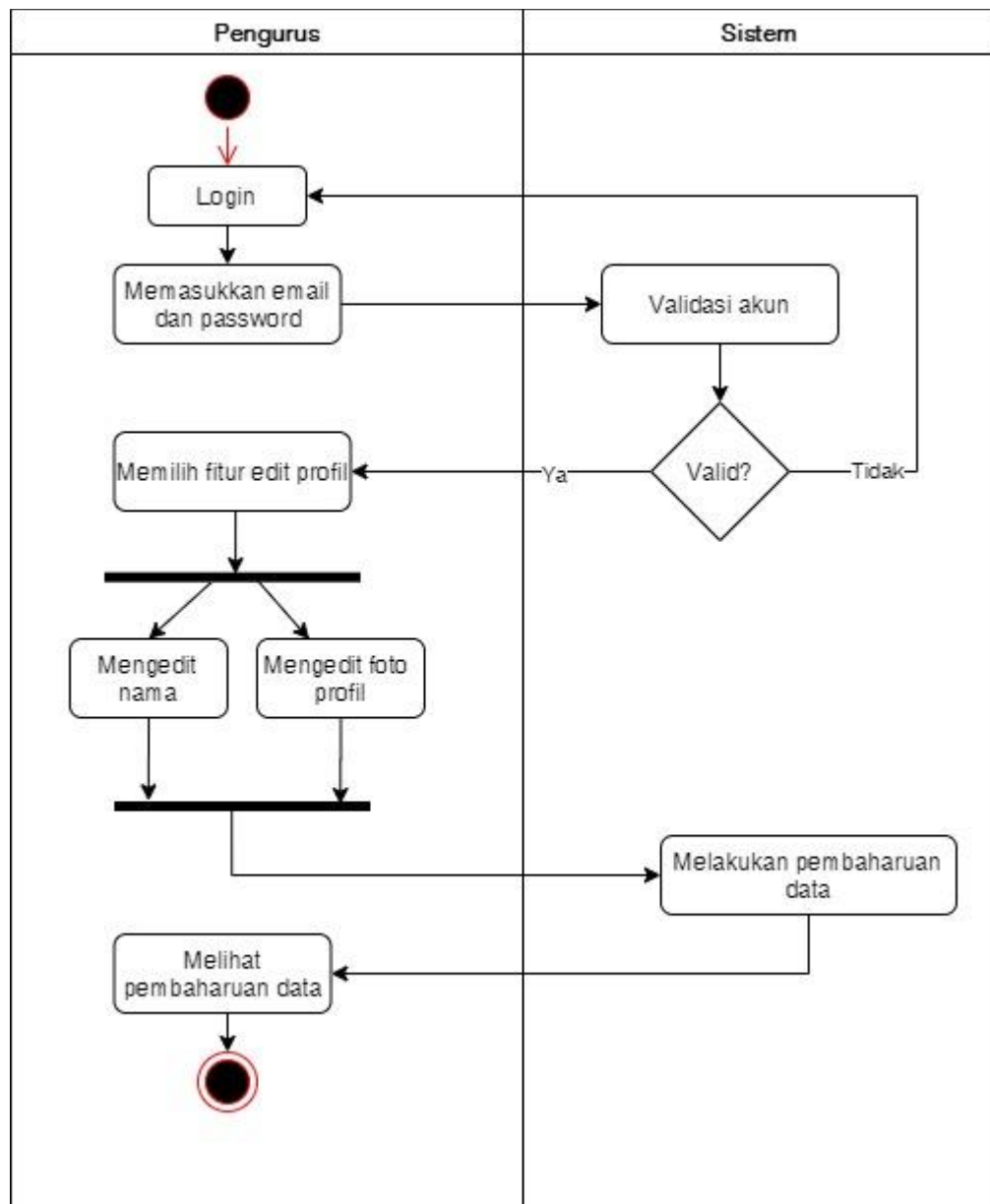
**b) Pengurus :**

Gambar 3. 24 menunjukkan *Activity Diagram* Mengelola Data Member.



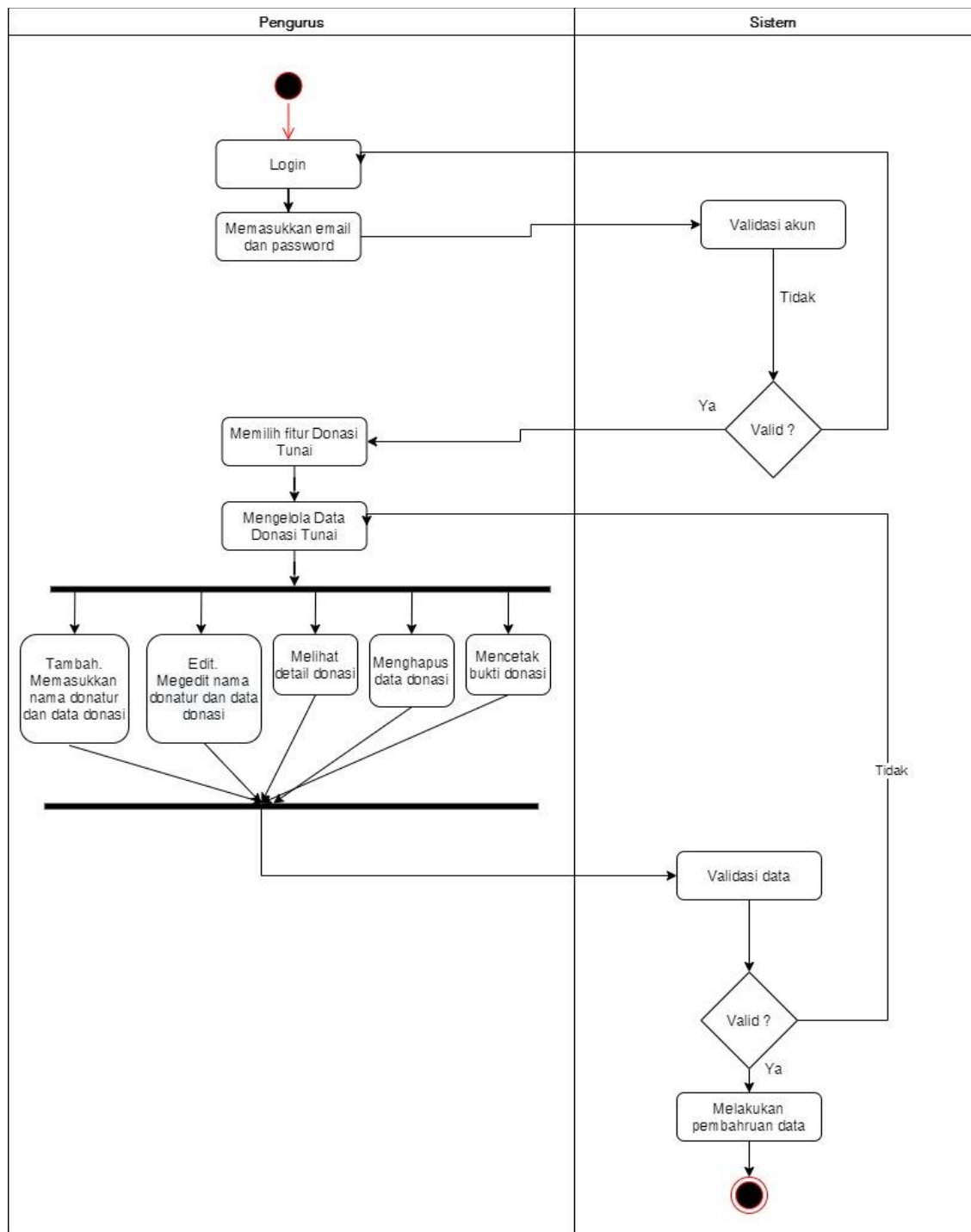
Gambar 3. 24 *Activity Diagram* Mengelola Data Member

Gambar 3. 25 menunjukkan *Activity Diagram* Mengubah Profil Pengurus.



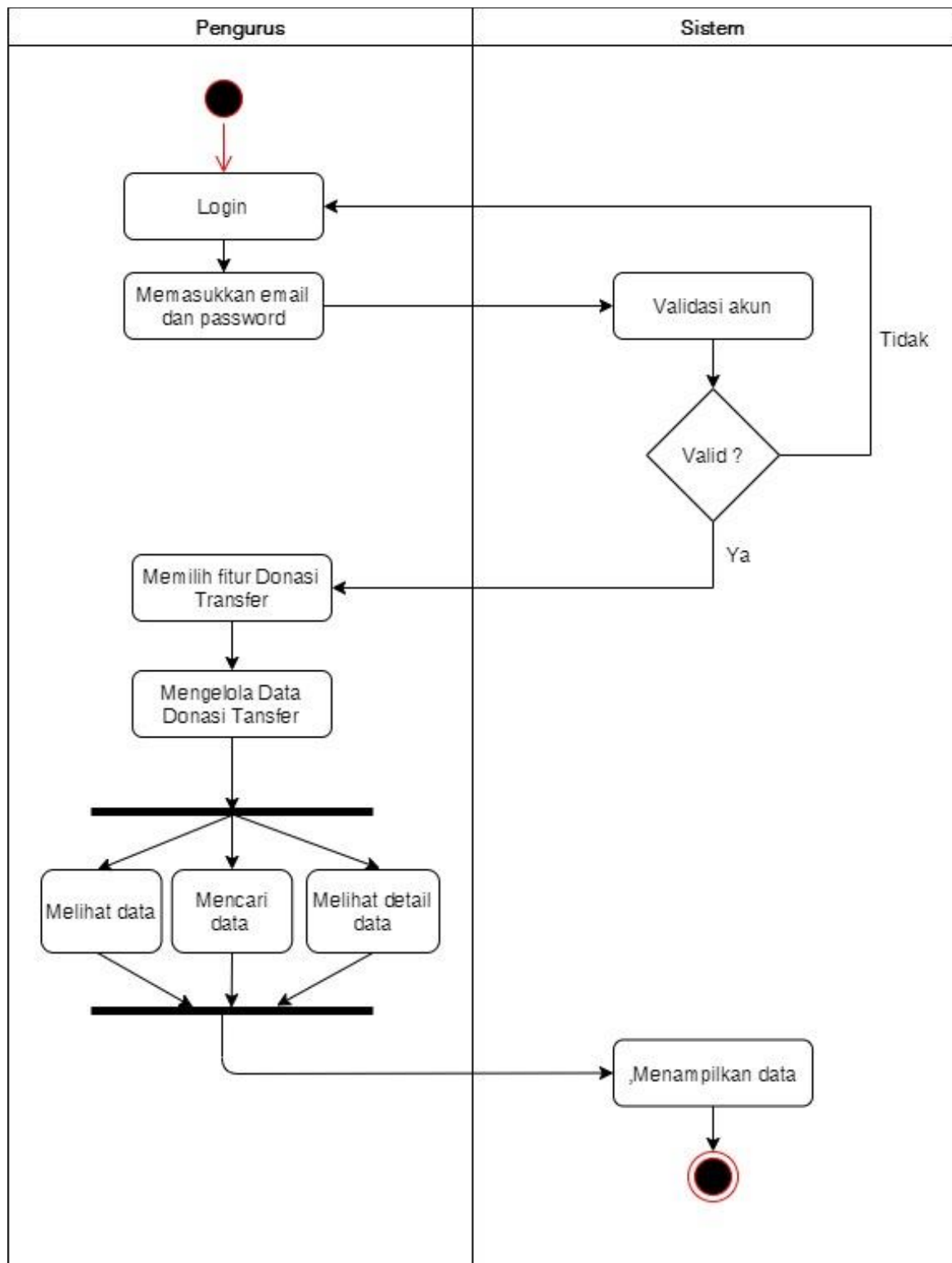
Gambar 3. 25 *Activity Diagram* Mengubah Profil Pengurus

Gambar 3. 26 menunjukkan *Activity Diagram* Mengelola Donasi Tunai.



Gambar 3. 26 *Activity Diagram* Mengelola Donasi Tunai

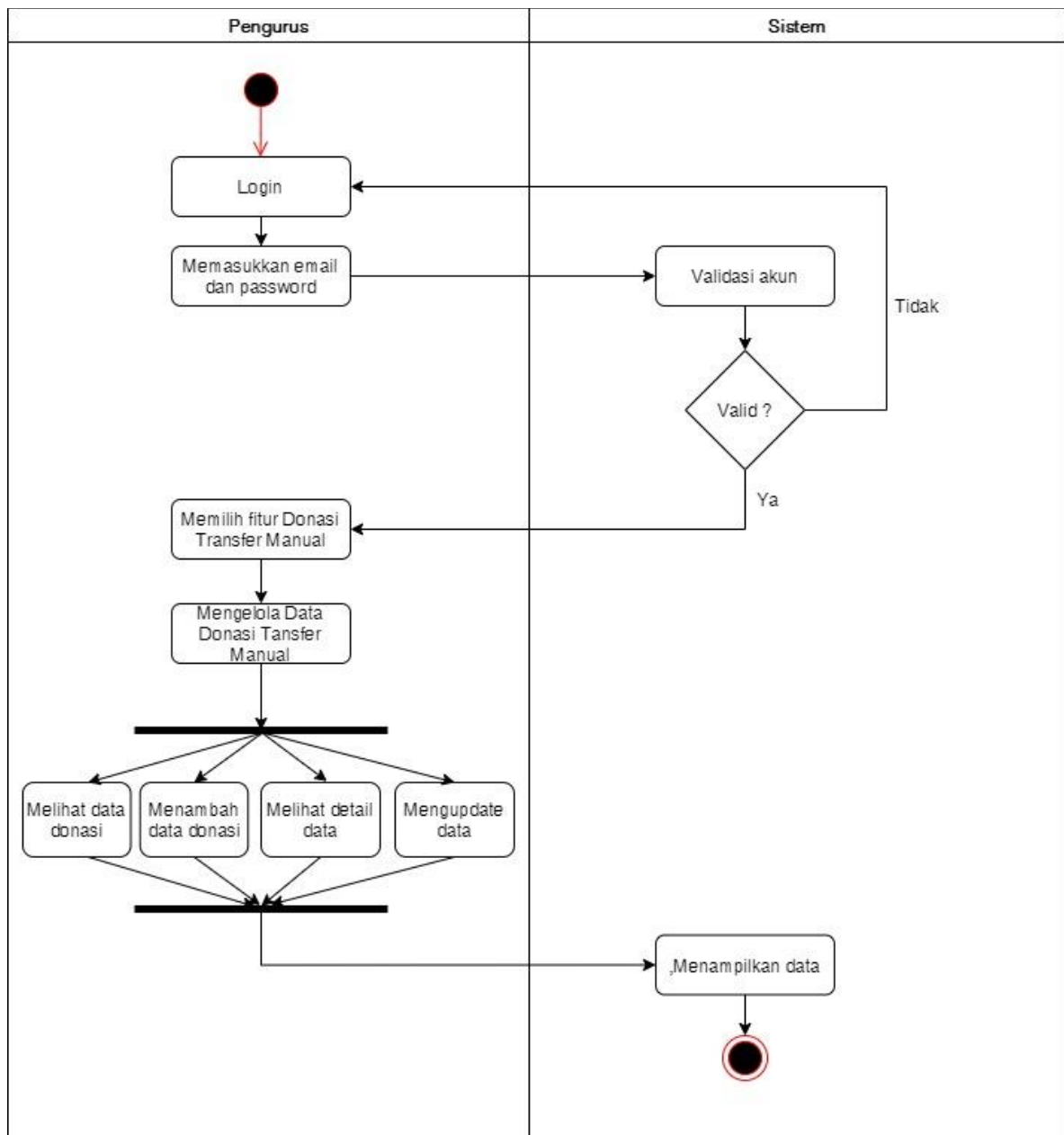
Gambar 3. 27 menunjukkan *Activity Diagram* Mengelola Donasi Transfer.



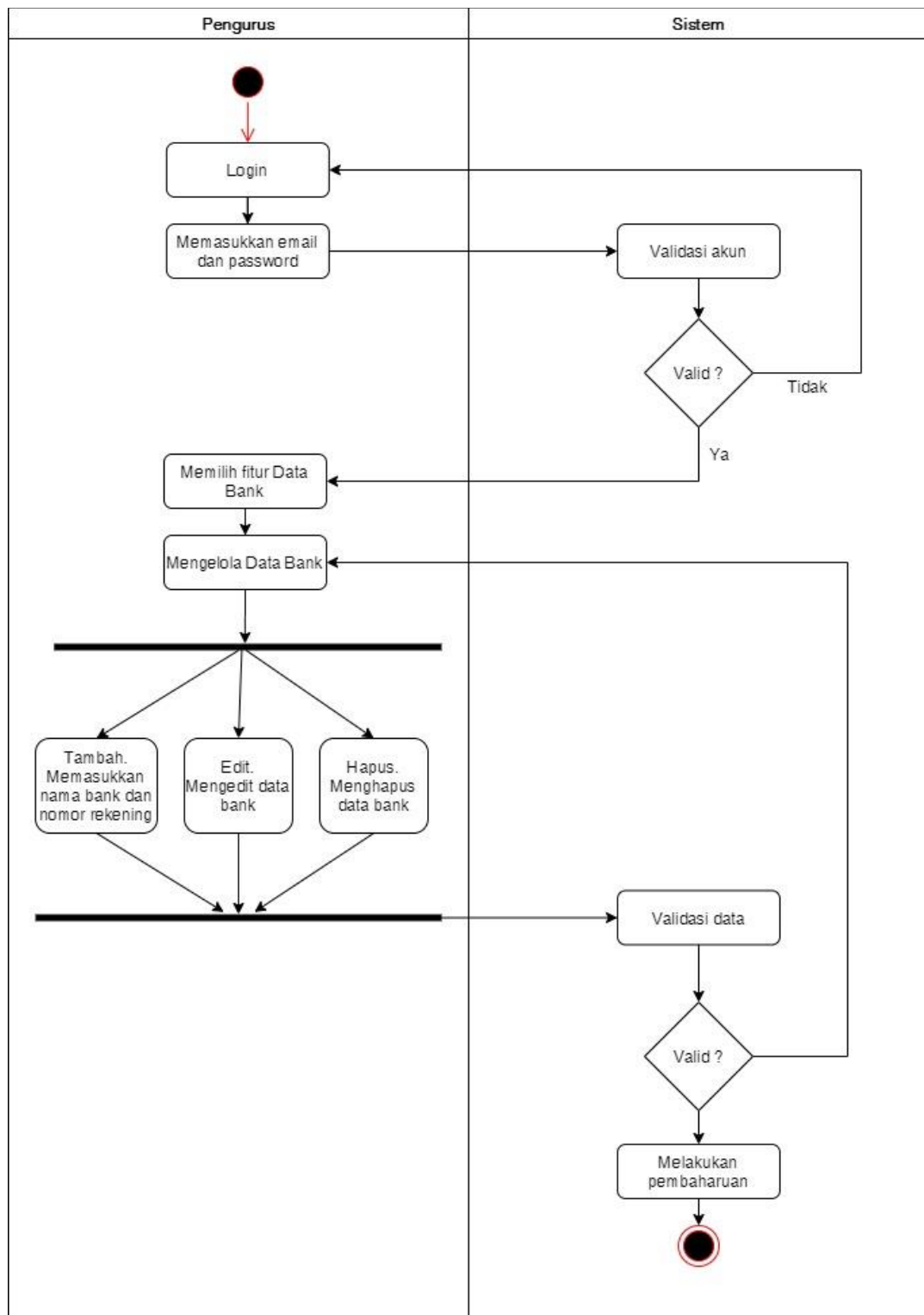
Gambar 3. 27 *Activity Diagram* Mengelola Donasi Transfer



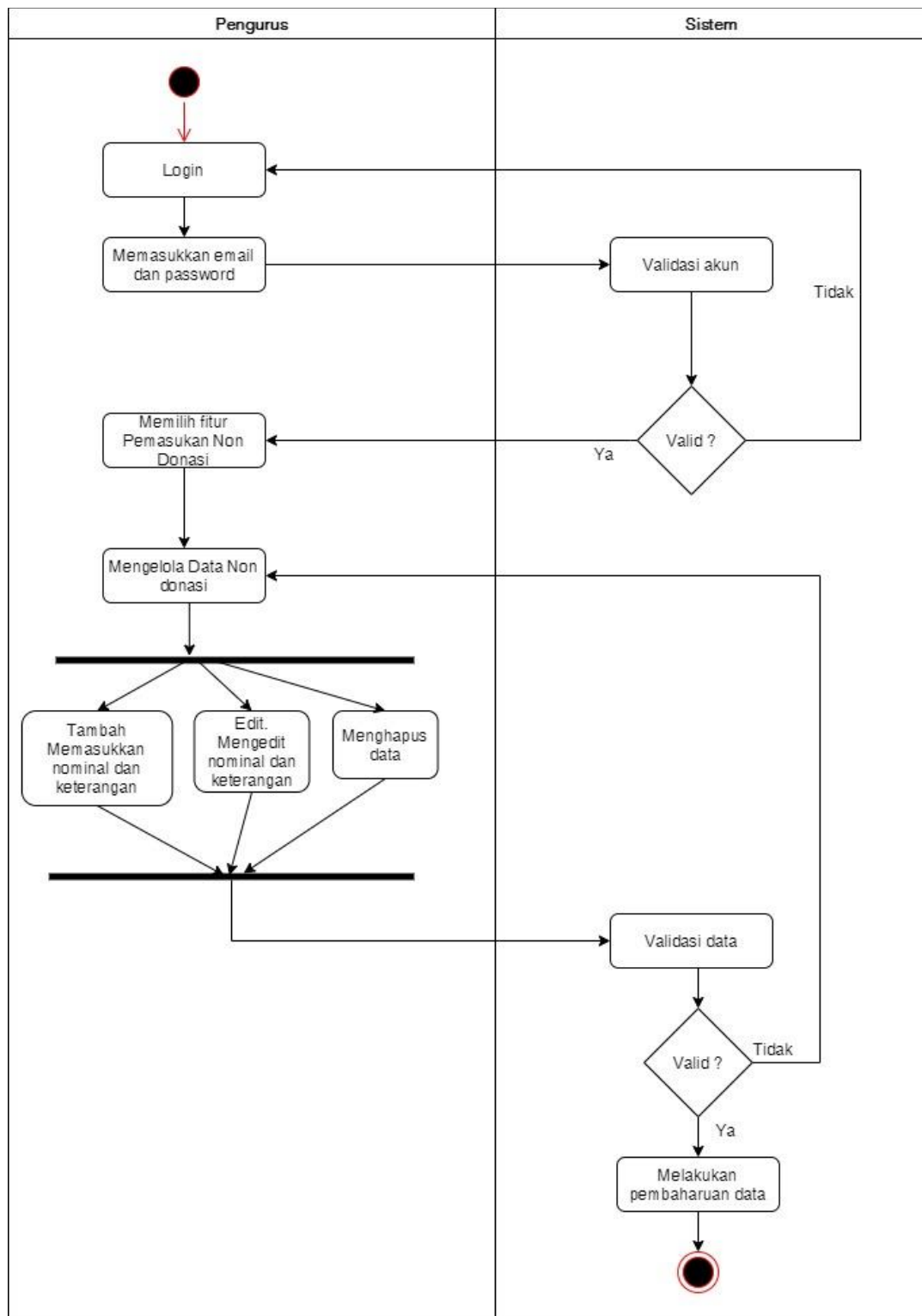
Gambar 3. 28 menunjukkan *Activity Diagram* Mengelola Donasi Transfer Manual



Gambar 3. 28 *Activity Diagram* Mengelola Donasi Transfer Manual

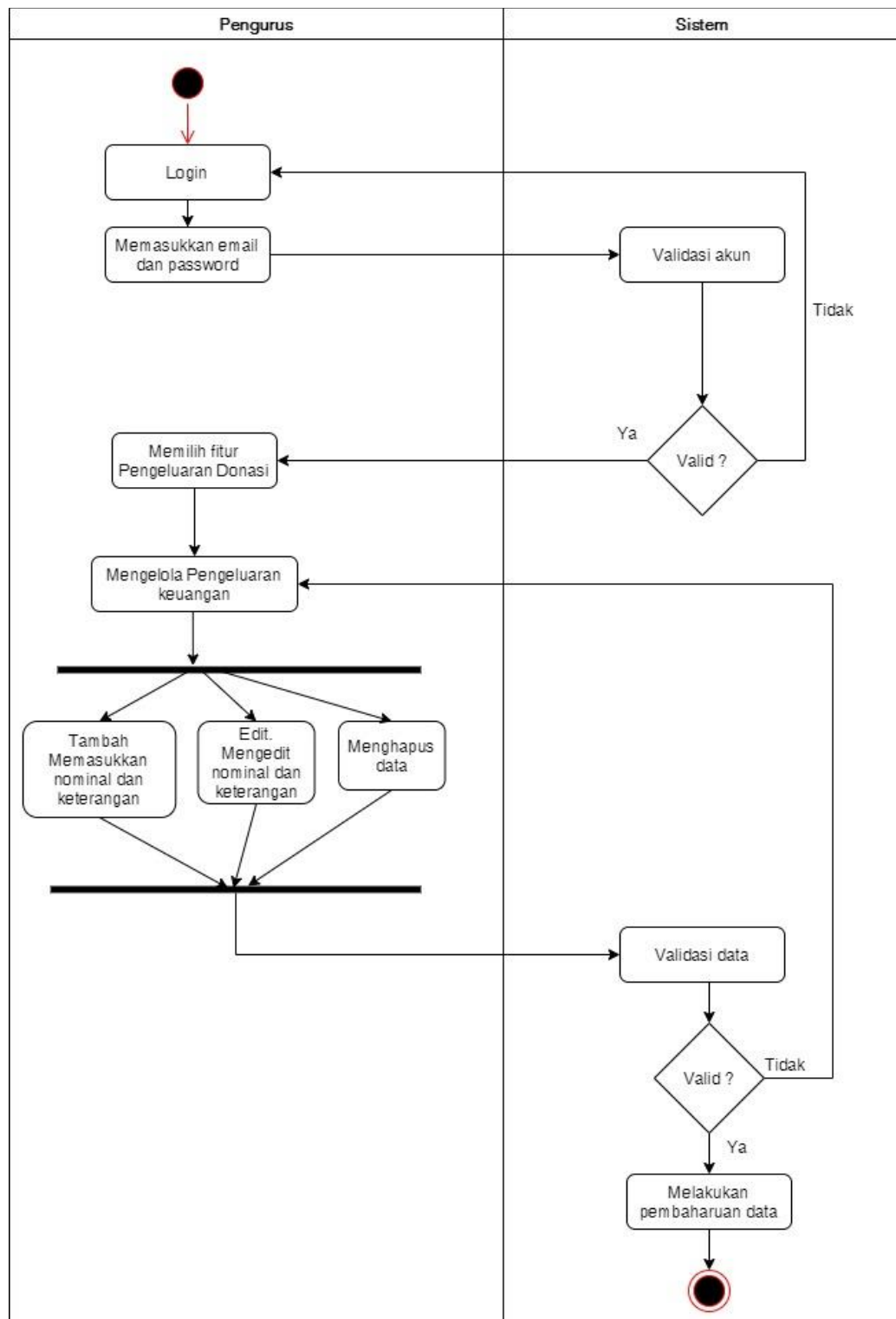
Gambar 3. 29 menunjukkan *Activity Diagram* Mengelola Data BankGambar 3. 29 *Activity Diagram* Mengelola Data Bank

Gambar 3. 30 menunjukkan *Activity Diagram* Mengelola Pemasukan Non Donasi.



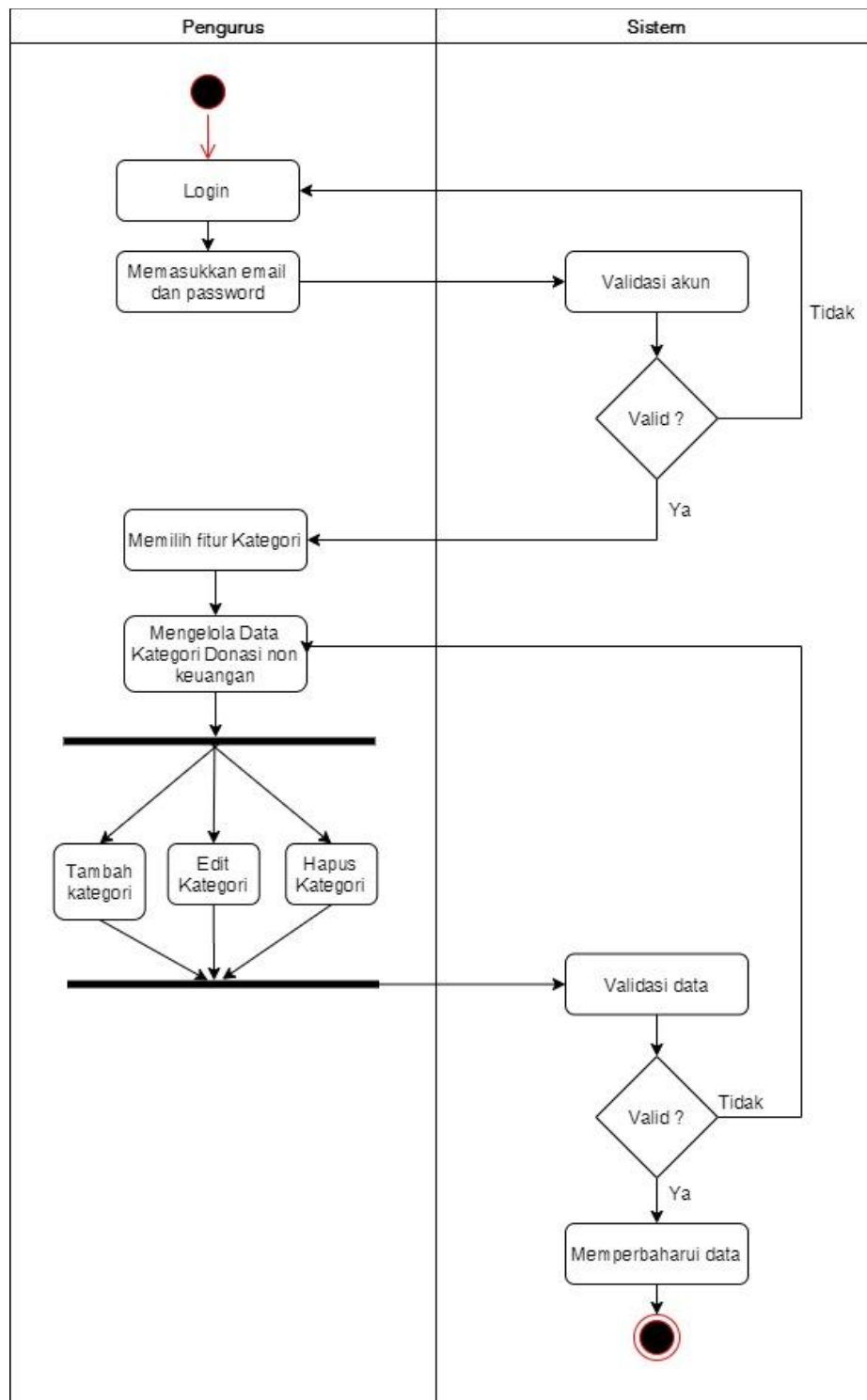
Gambar 3. 30 *Activity Diagram* Mengelola Pemasukan Non Donasi

Gambar 3. 31 menunjukkan *Activity Diagram* Mengelola Pengeluaran Donasi.



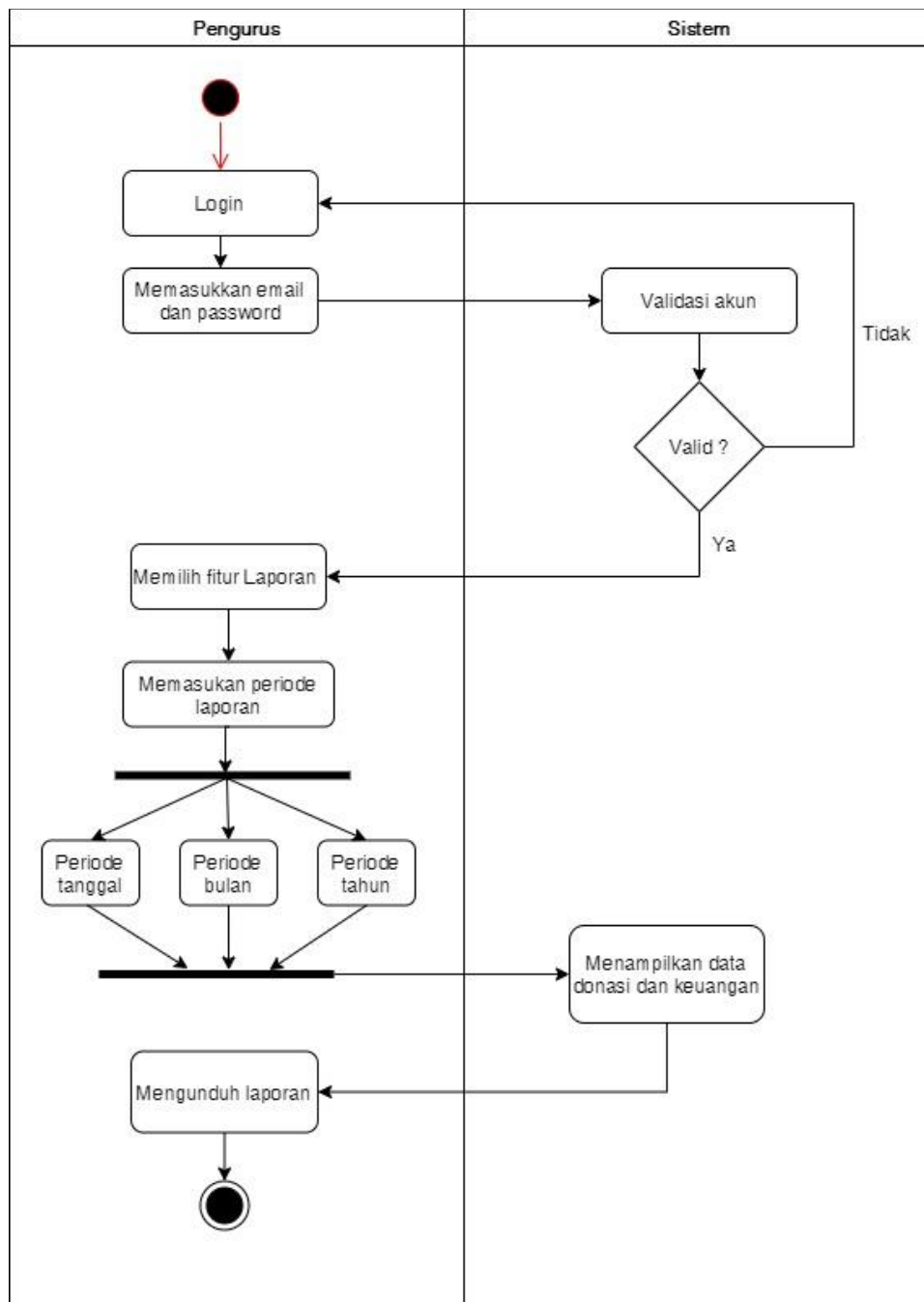
Gambar 3. 31 *Activity Diagram* Mengelola Pengeluaran Donasi

Gambar 3. 32 menunjukkan *Activity Diagram* Mengelola Kategori Donasi.



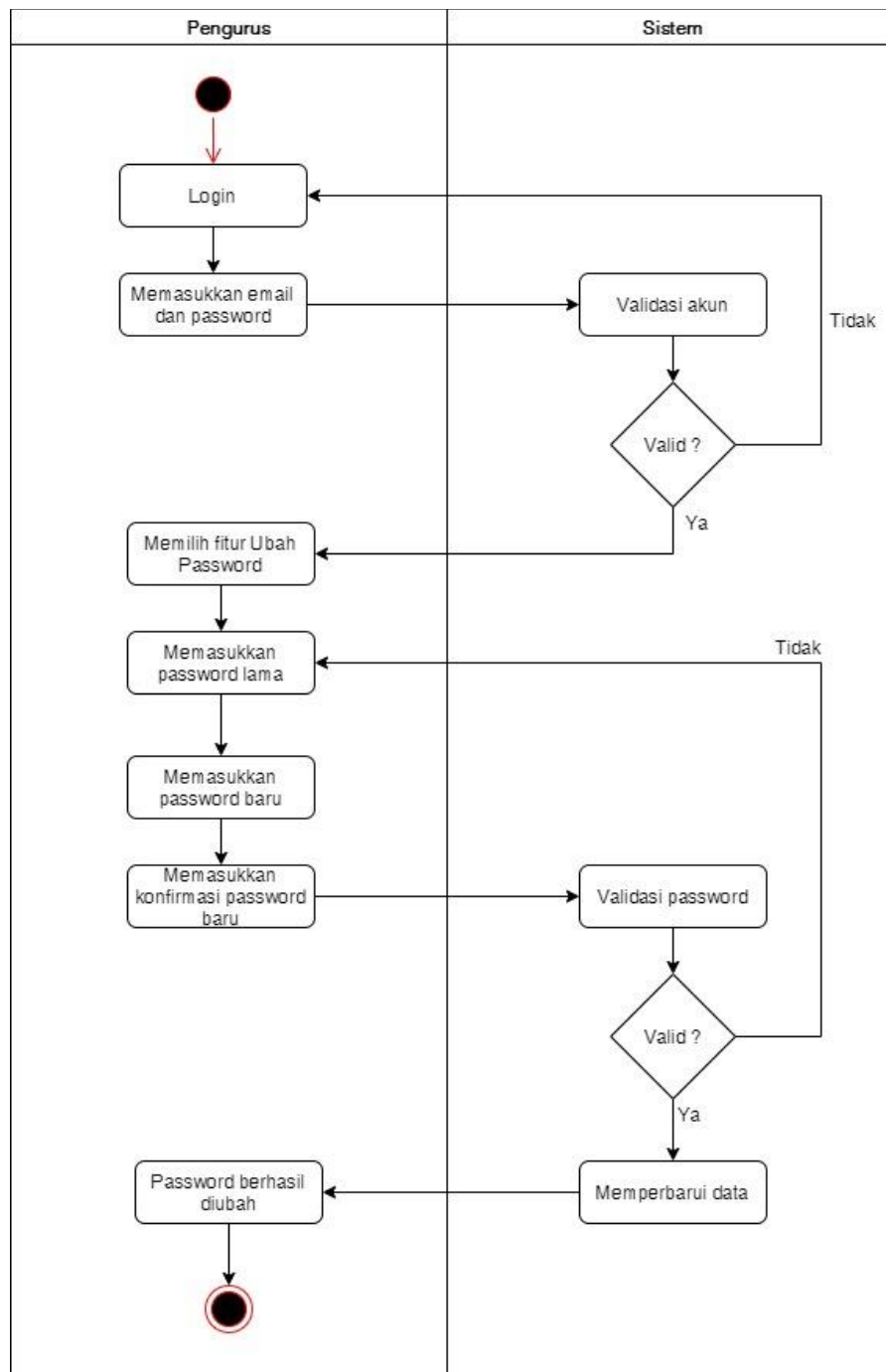
Gambar 3. 32 *Activity Diagram* Mengelola Kategori Donasi

Gambar 3. 33 menunjukkan *Activity Diagram* Mencetak Laporan Keuangan.



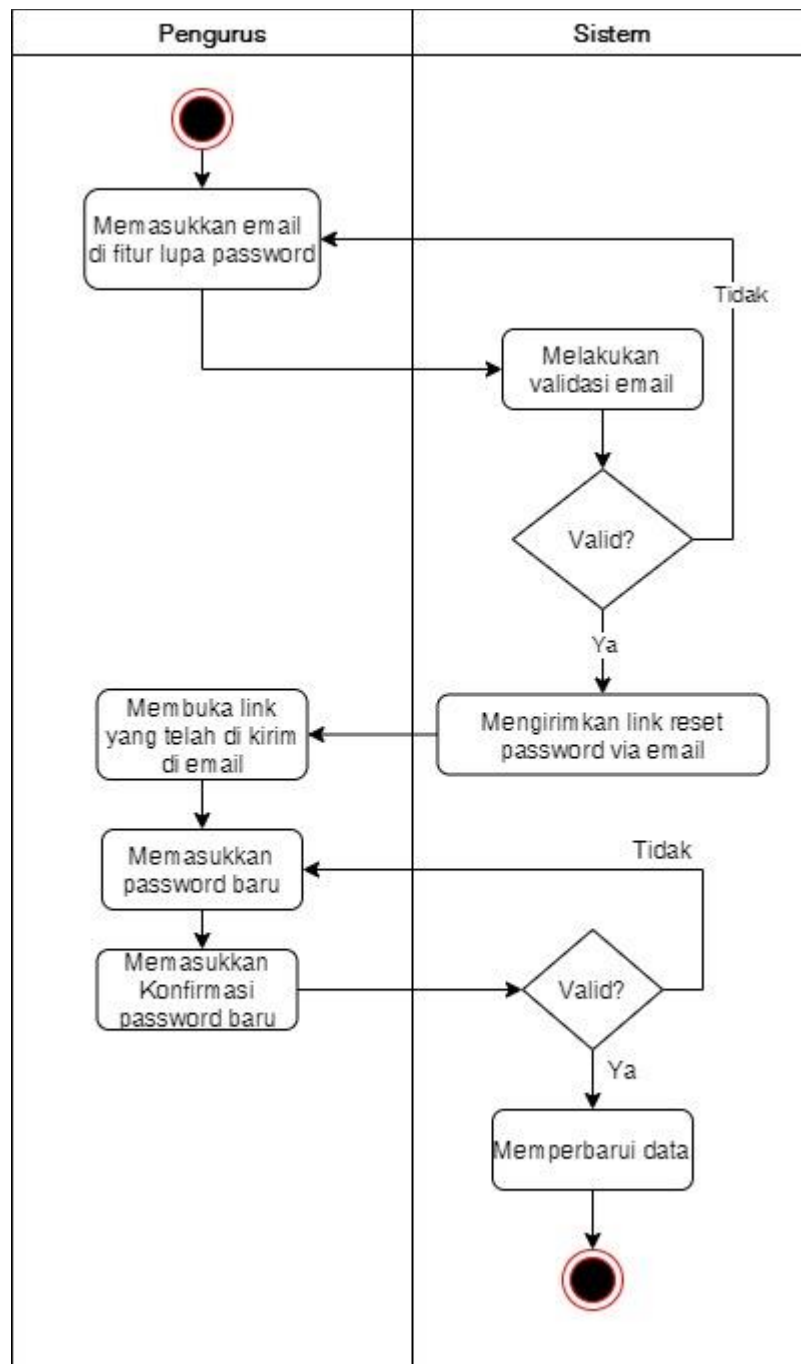
Gambar 3. 33 *Activity Diagram* Mencetak Laporan Keuangan

Gambar 3. 34 menunjukkan *Activity Diagram Merubah Password*.



Gambar 3. 34 *Activity Diagram Merubah Password*

Gambar 3. 35 menunjukkan *Activity Diagram Mereset Password*.

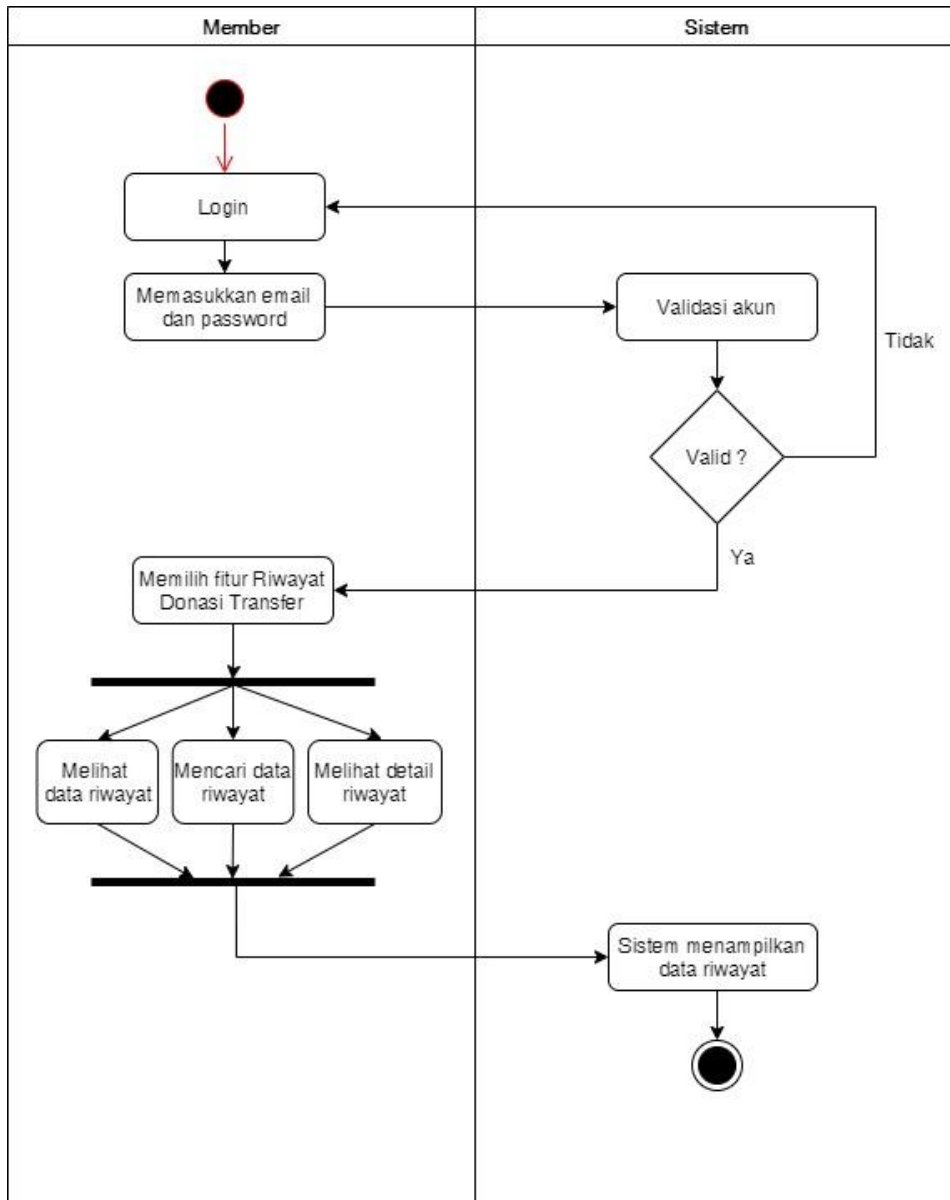


Gambar 3. 35 *Activity Diagram Mereset Password*



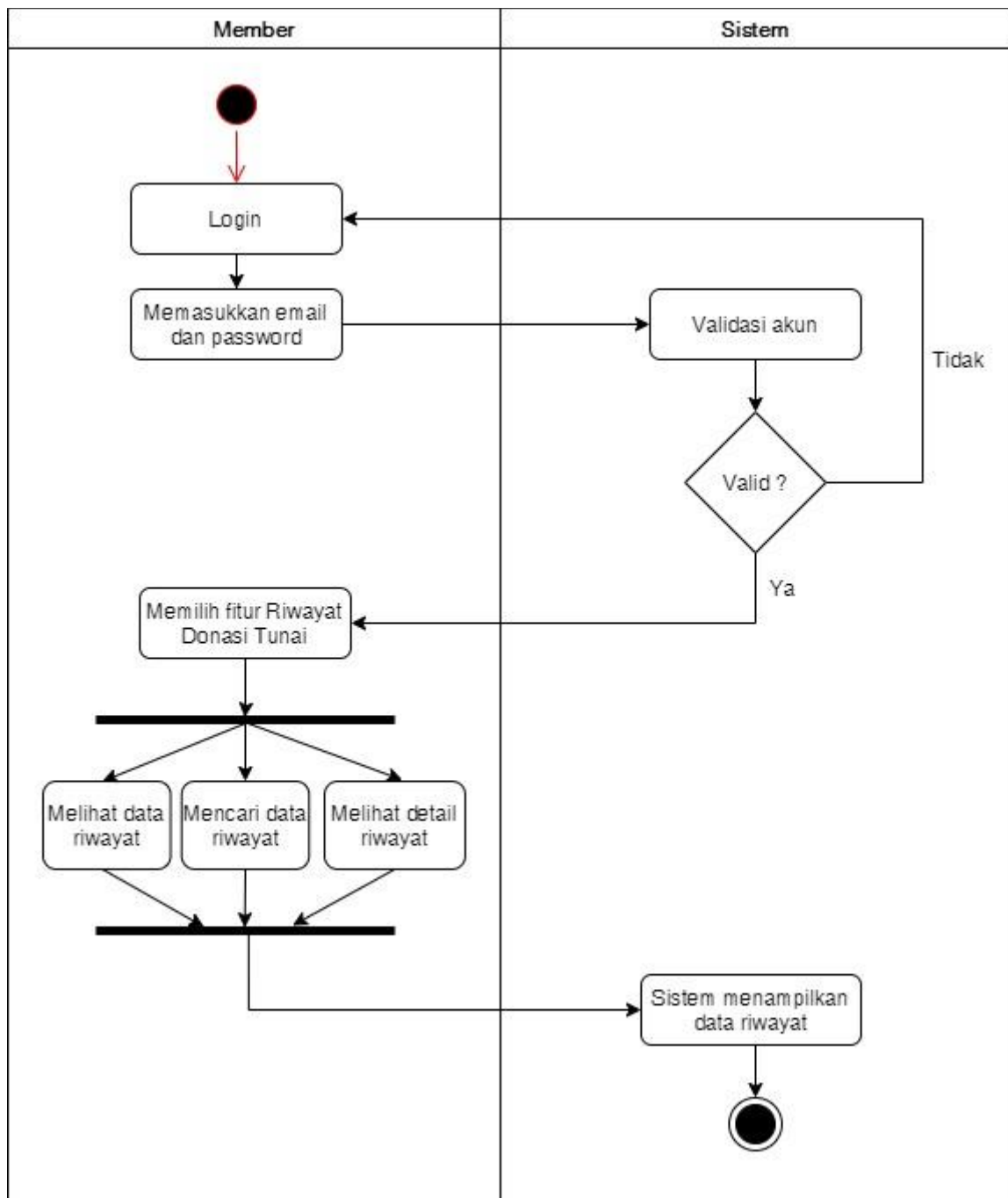
## c) Member :

Gambar 3. 36 menunjukkan *Activity Diagram* Melihat Riwayat Donasi Transfer.



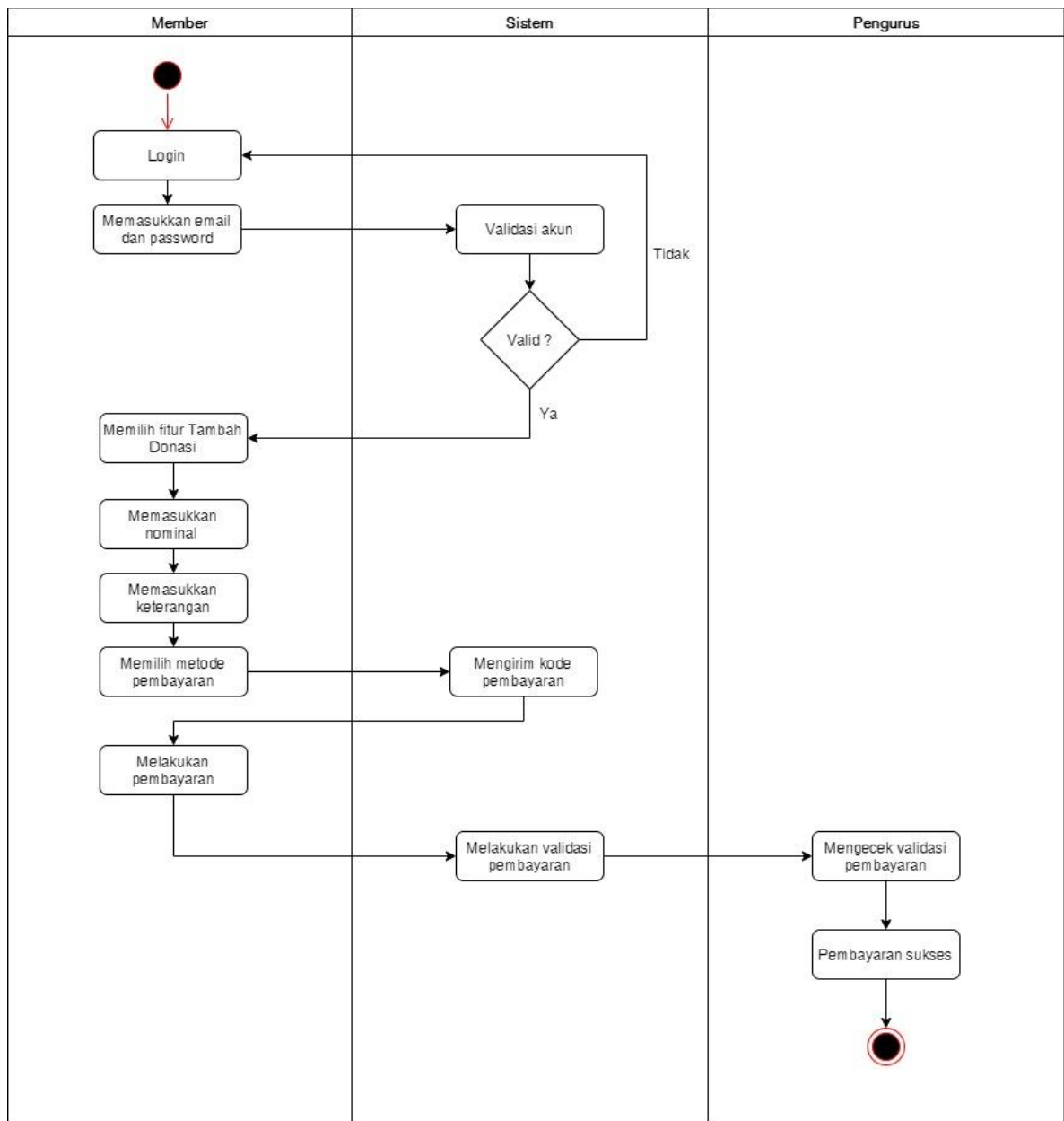
Gambar 3. 36 *Activity Diagram* Melihat Riwayat Donasi Transfer

Gambar 3. 37 menunjukkan *Activity Diagram* Melihat Riwayat Donasi Tunai.



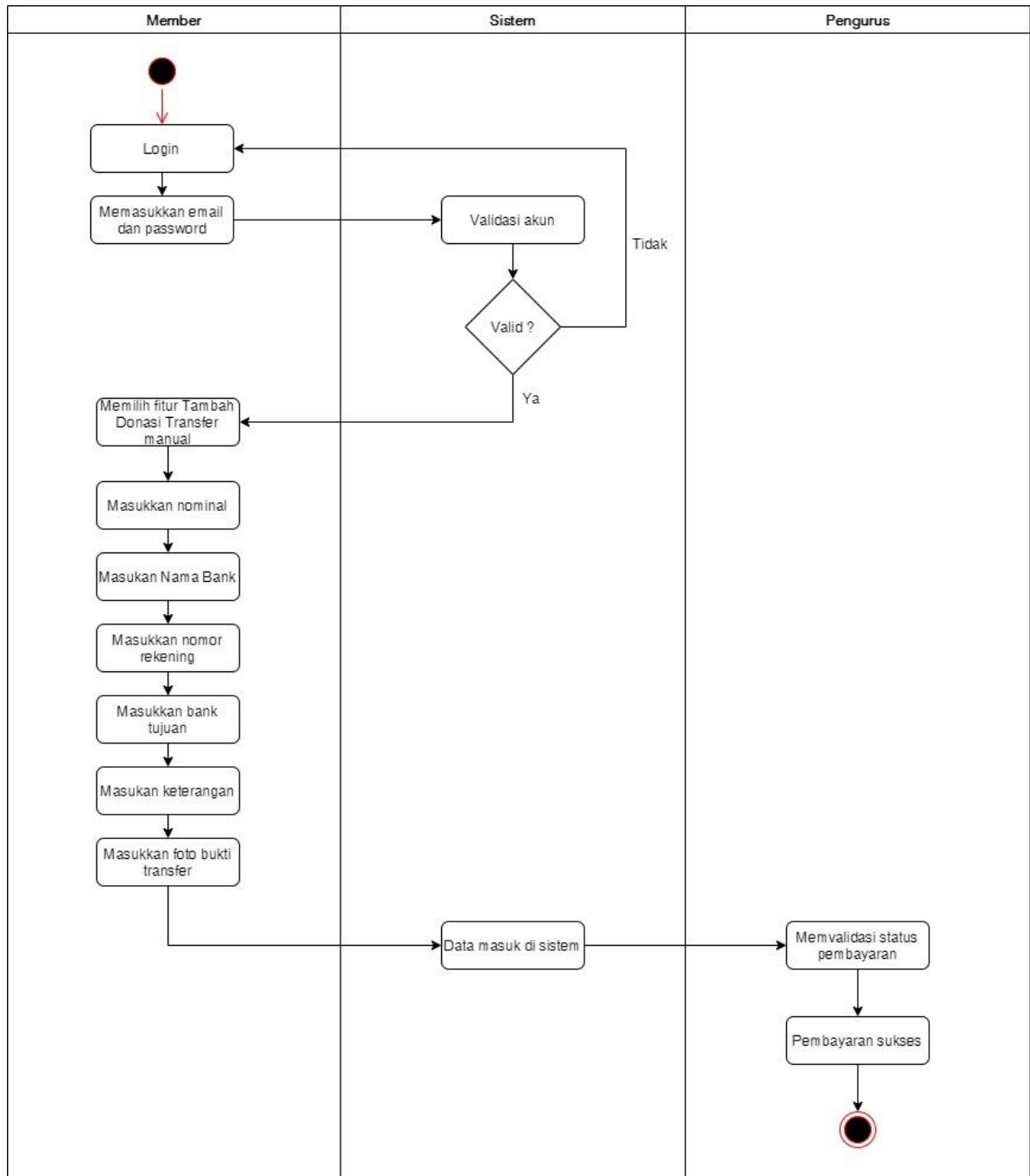
Gambar 3. 37 *Activity Diagram* Melihat Riwayat Donasi Tunai

Gambar 3. 38 menunjukkan *Activity Diagram* Melakukan Transaksi Donasi.



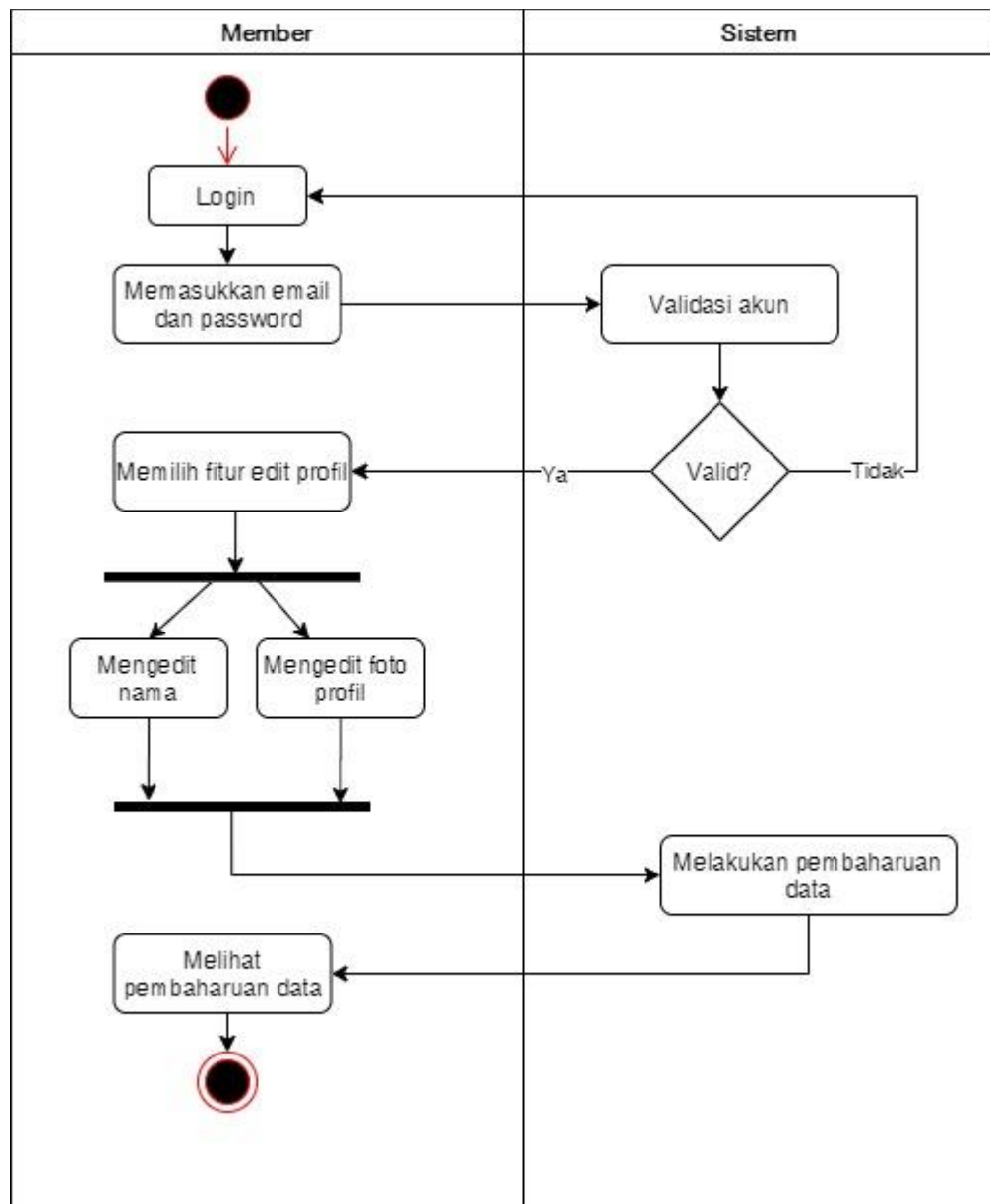
Gambar 3. 38 *Activity Diagram* Melakukan Transaksi Donasi

Gambar 3. 39 menunjukkan *Activity Diagram* Melakukan Transaksi Donasi Transfer Manual



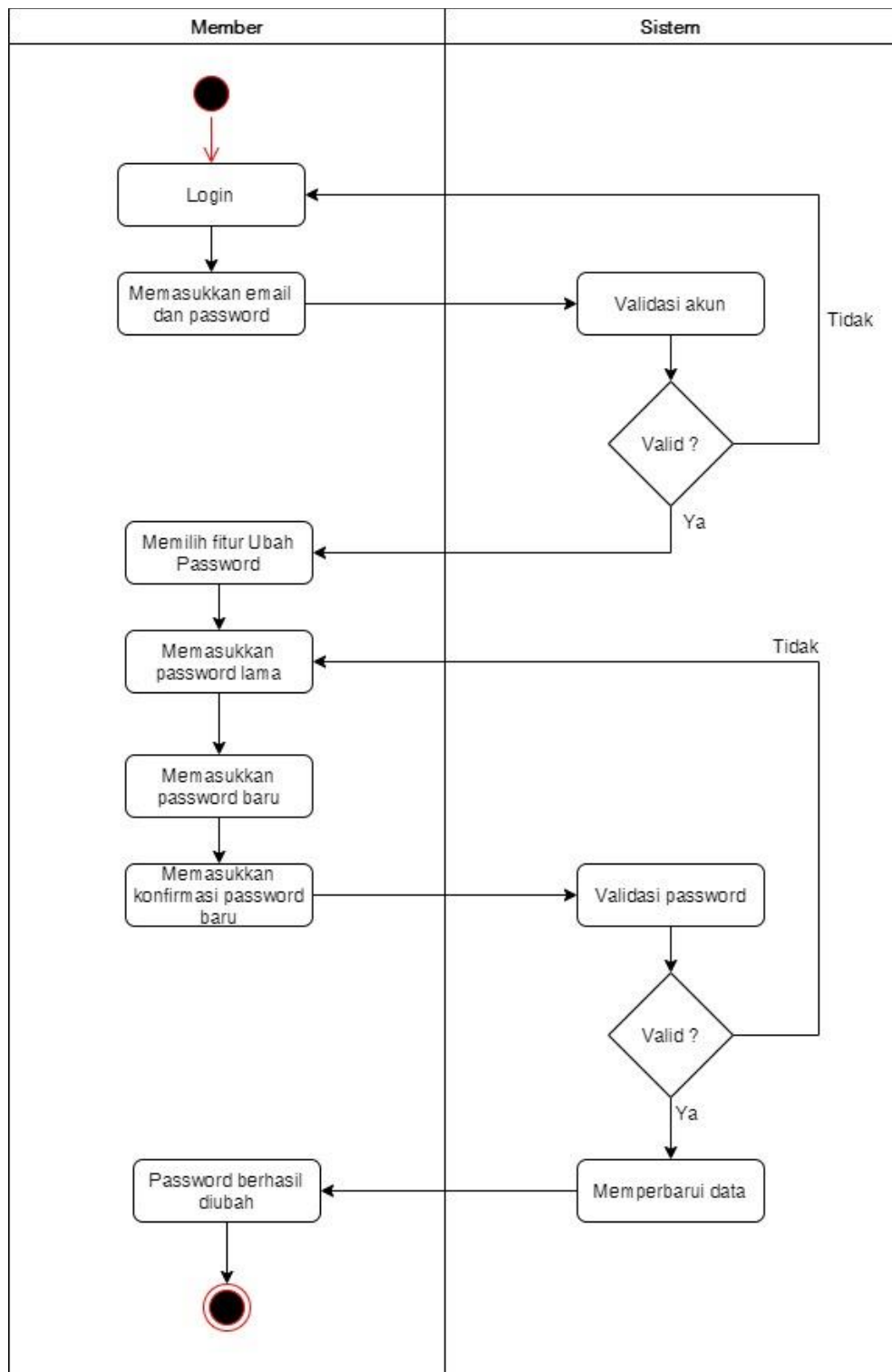
Gambar 3. 39 *Activity Diagram* Melakukan Transaksi Donasi Transfer Manual

Gambar 3. 40 menunjukkan *Activity Diagram* Melakukan Edit Profil.



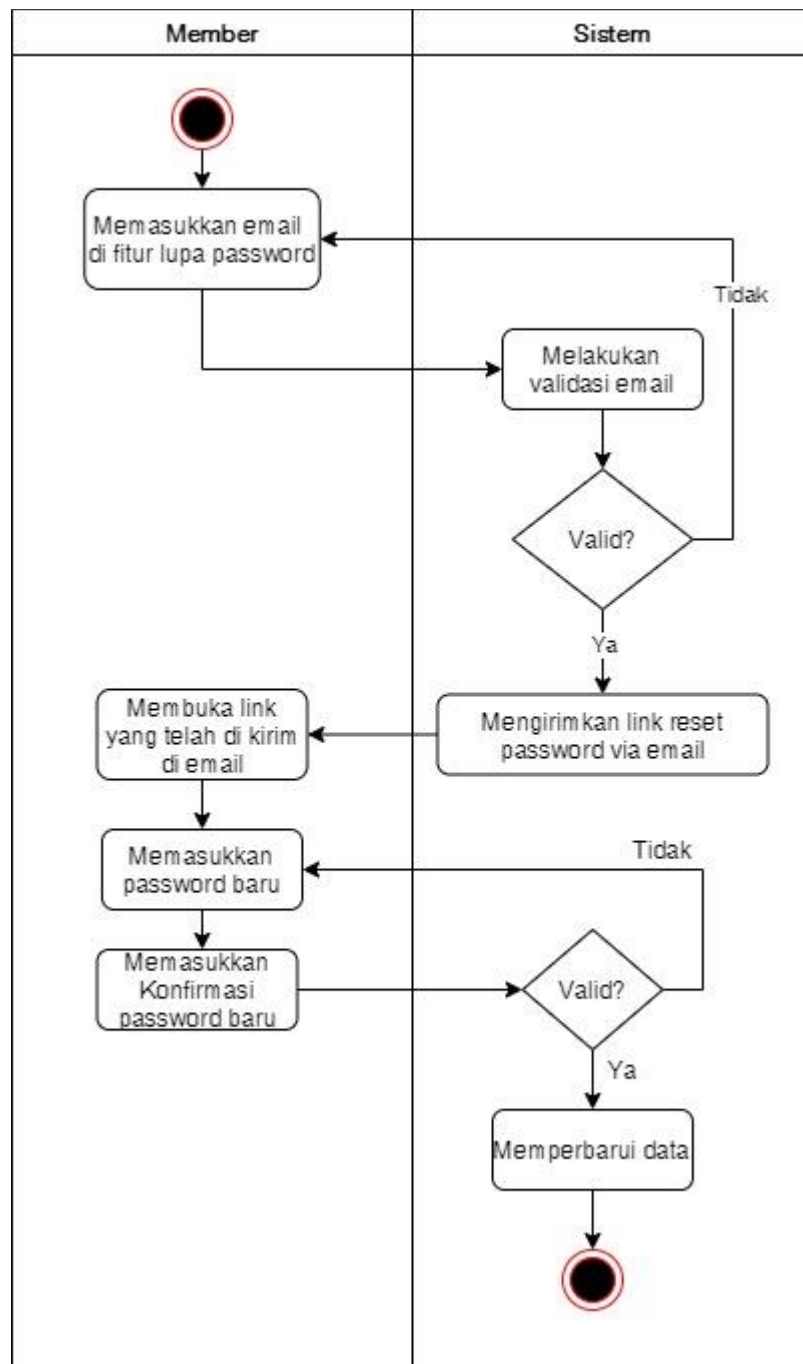
Gambar 3. 40 *Activity Diagram* Melakukan Edit Profil

Gambar 3. 41 menunjukkan *Activity Diagram Merubah Password*.



Gambar 3. 41 *Activity Diagram Merubah Password*

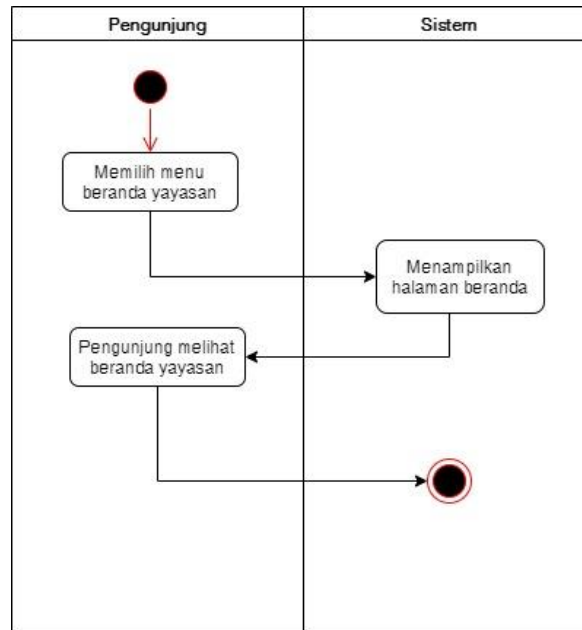
Gambar 3. 42 menunjukkan *Activity Diagram Mereset Password*.



Gambar 3. 42 *Activity Diagram Mereset Password*

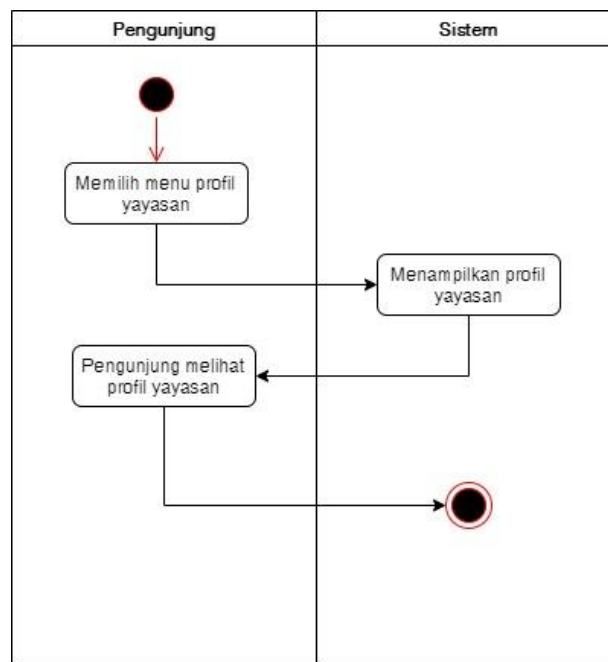
**d) Pengunjung :**

Gambar 3. 43 menunjukkan *Activity Diagram Beranda*.



Gambar 3. 43 *Activity Diagram Beranda*

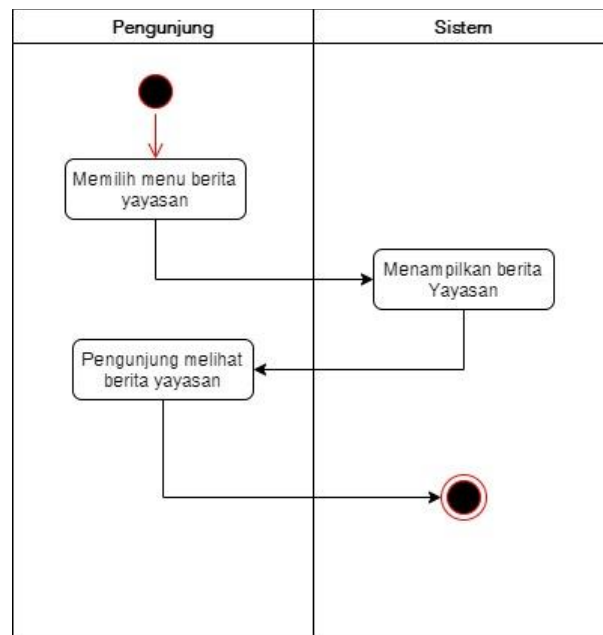
Gambar 3. 44 menunjukkan *Activity Diagram Melihat Profil Yayasan*.



Gambar 3. 44 *Activity Diagram Melihat Profil Yayasan*

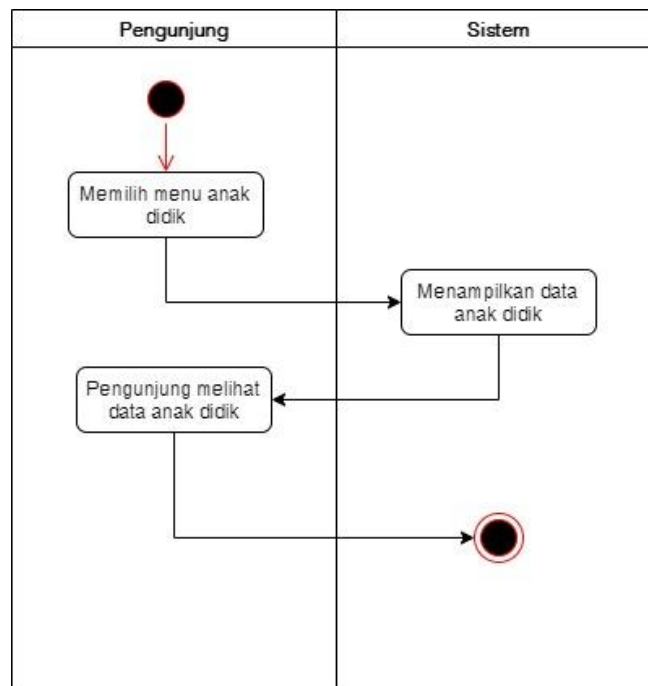


Gambar 3. 45 menunjukkan *Activity Diagram* Melihat Berita Yayasan.



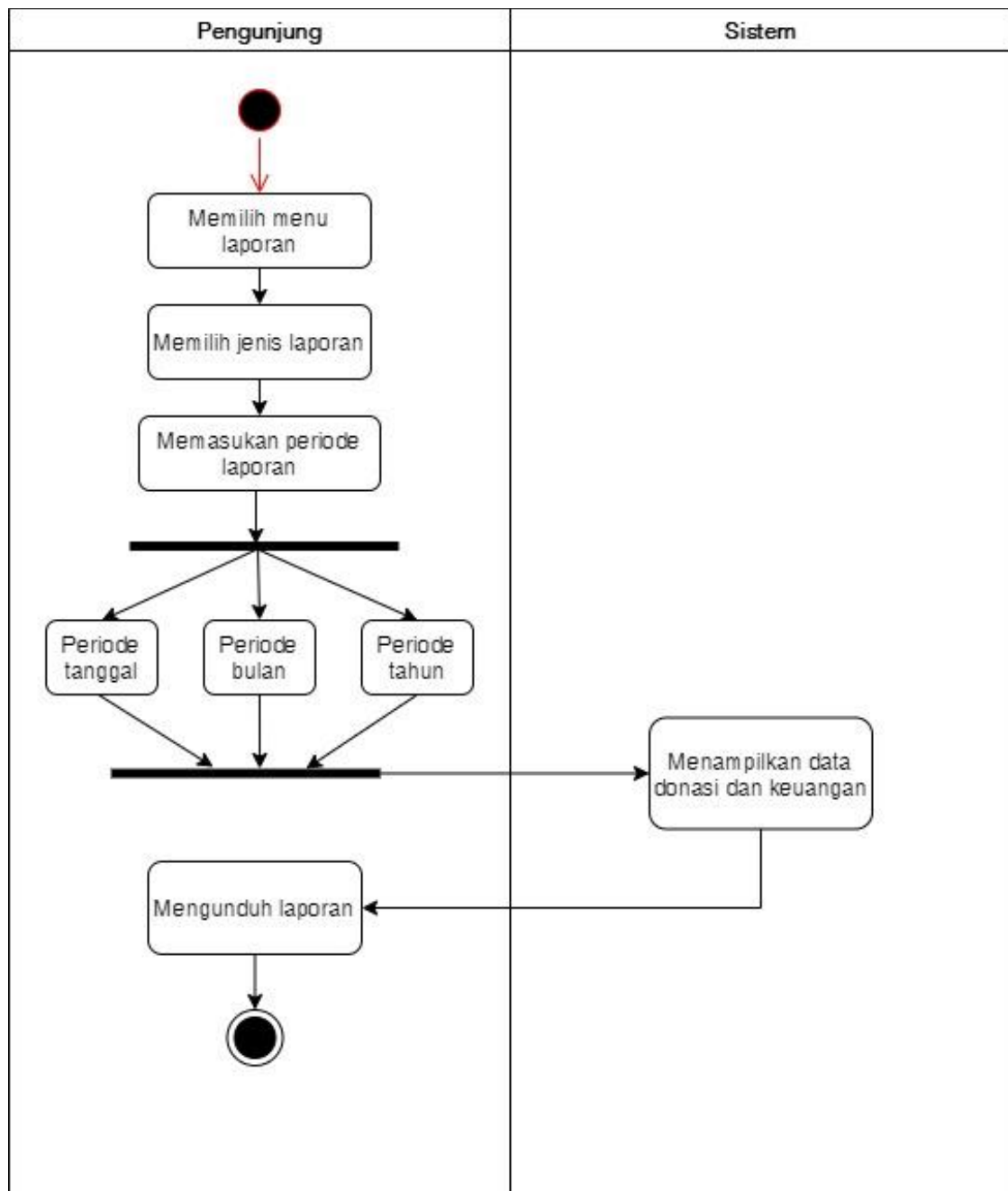
Gambar 3. 45 *Activity Diagram* Melihat Berita Yayasan

Gambar 3. 46 menunjukkan *Activity Diagram* Melihat Data Anak Didik.



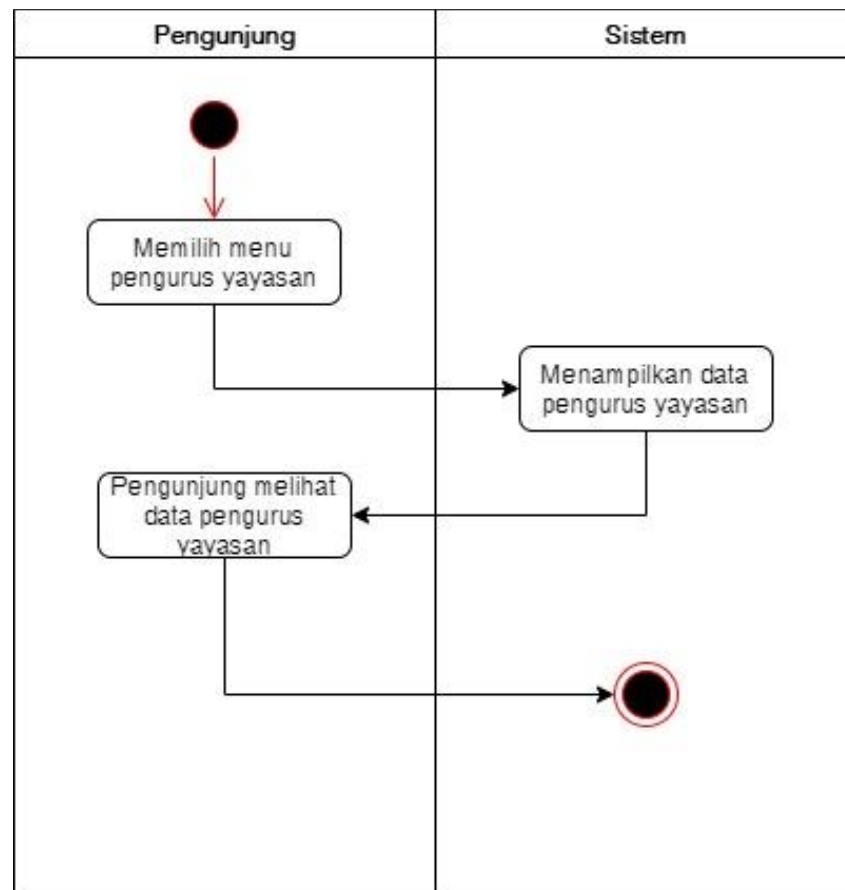
Gambar 3. 46 *Activity Diagram* Melihat Data Anak Didik

Gambar 3. 47 menunjukkan *Activity Diagram* Mengunduh Laporan Keuangan.



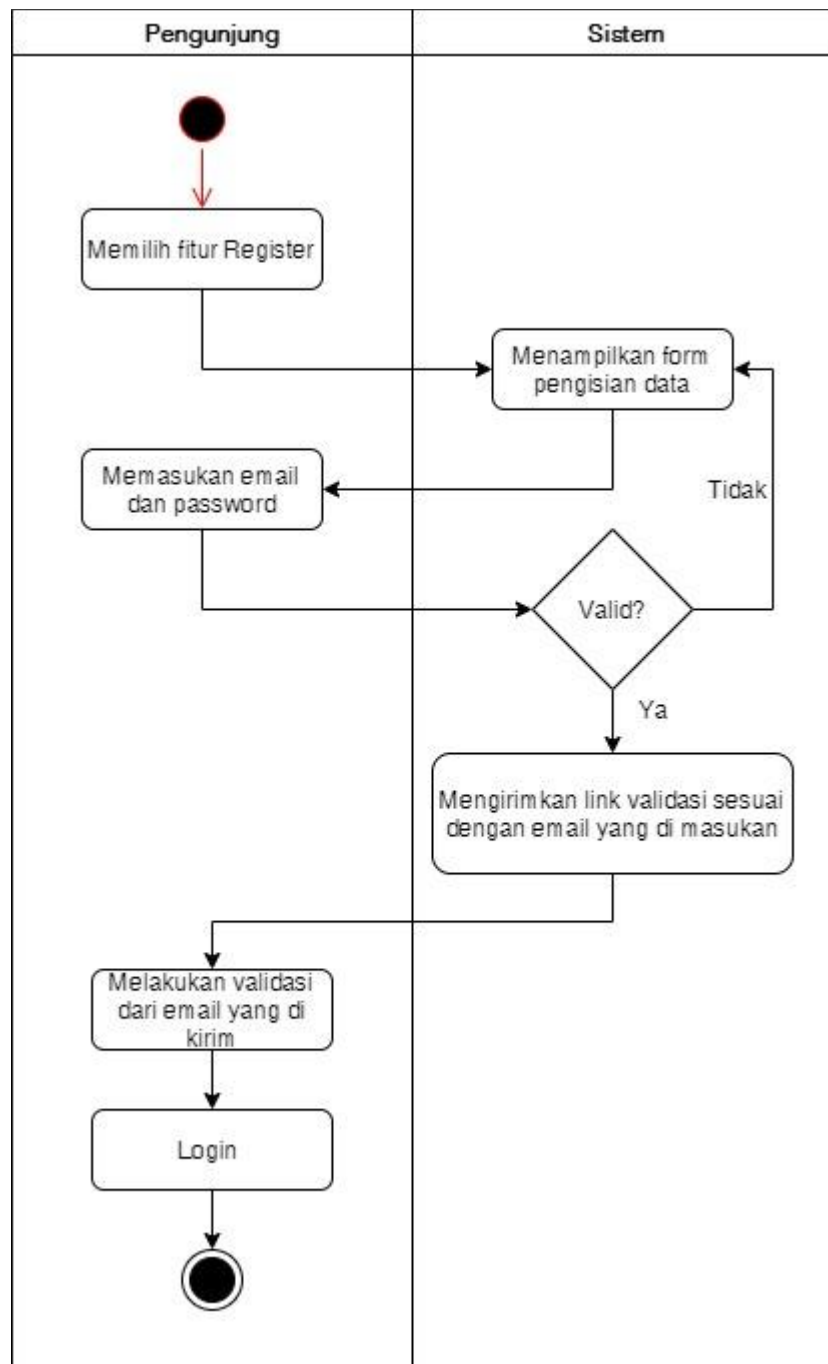
Gambar 3. 47 *Activity Diagram* Mengunduh Laporan Keuangan

Gambar 3. 48 menunjukkan *Activity Diagram* Melihat Data Pengurus.



Gambar 3. 48 *Activity Diagram* Melihat Data Pengurus

Gambar 3. 49 menunjukkan *Activity Diagram* Registrasi Menjadi Member.

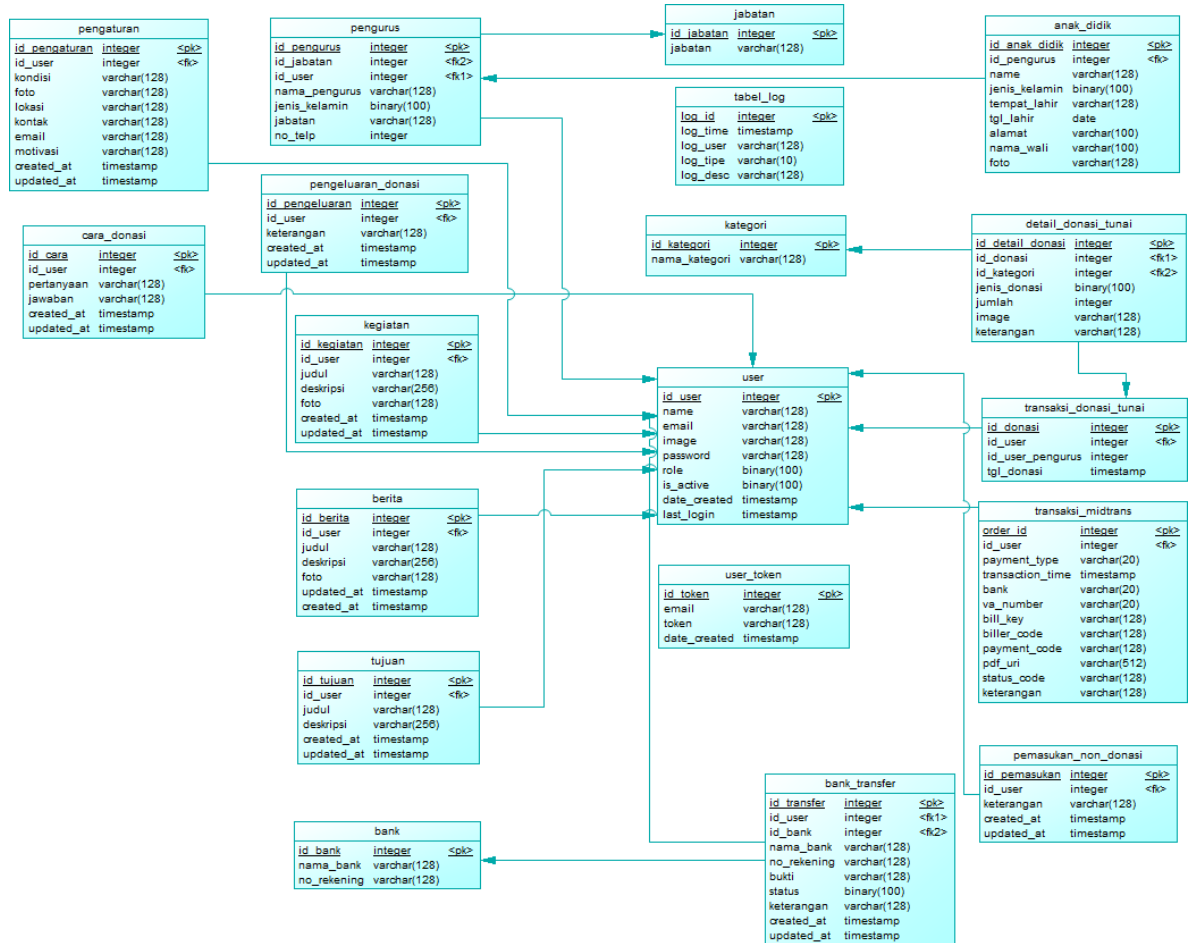


Gambar 3. 49 *Activity Diagram* Registrasi Menjadi Member



### 3.2.5. Physical Data Model (PDM)

Gambar 3. 51 menunjukkan Activity Diagram *Physical Data Model*.



Gambar 3. 51 *Physical Data Model (PDM)*

