

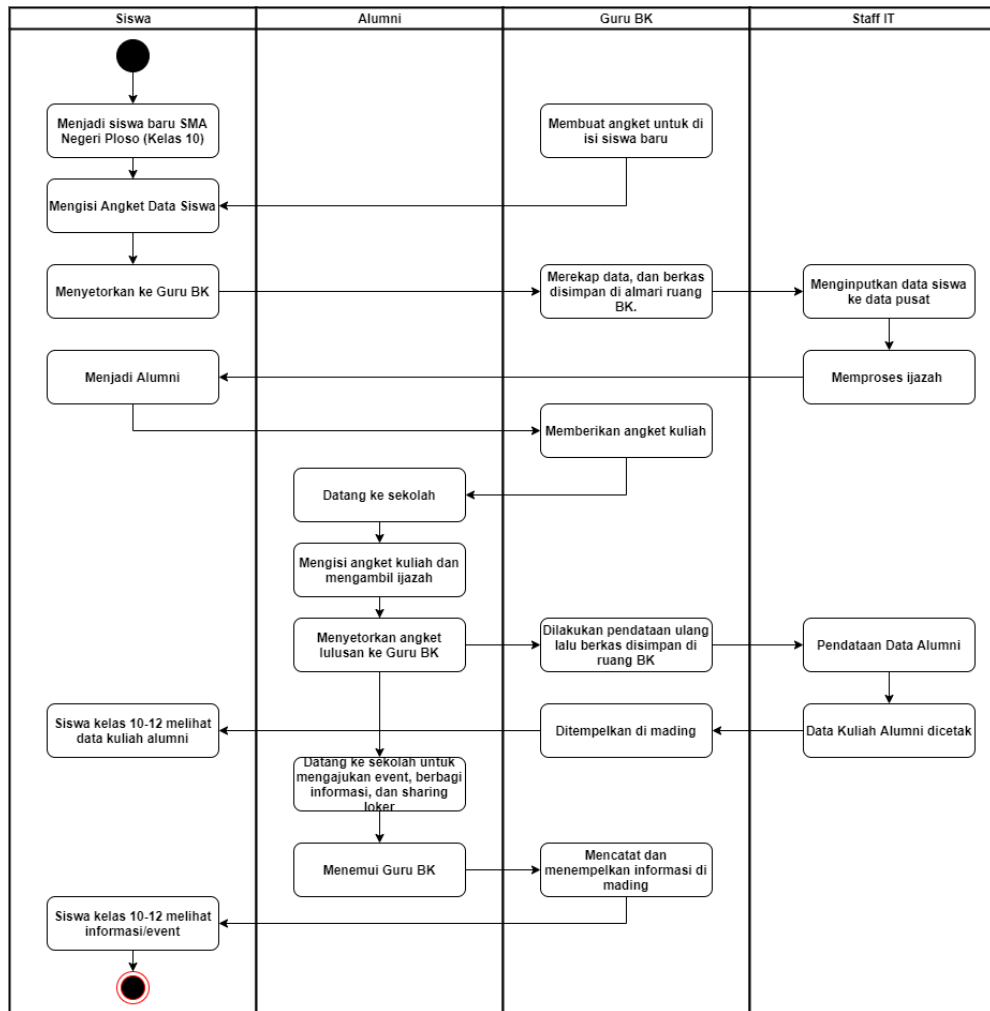
BAB 3

MODEL SISTEM

3.1. Proses Bisnis

3.1.1. Proses Bisnis Saat Ini

Pada saat ini, alumni mengisi data kuliah masih dengan cara manual yaitu dengan mengisi angket yang diberikan oleh Guru BK. Dalam hal ini banyak alumni yang menunda untuk mengisi dan mengumpulkan kembali angket tersebut. Sehingga pihak sekolah kesulitan membagikan informasi terkait alumni kepada siswa kelas 10-12 di SMA Negeri Ploso Jombang.



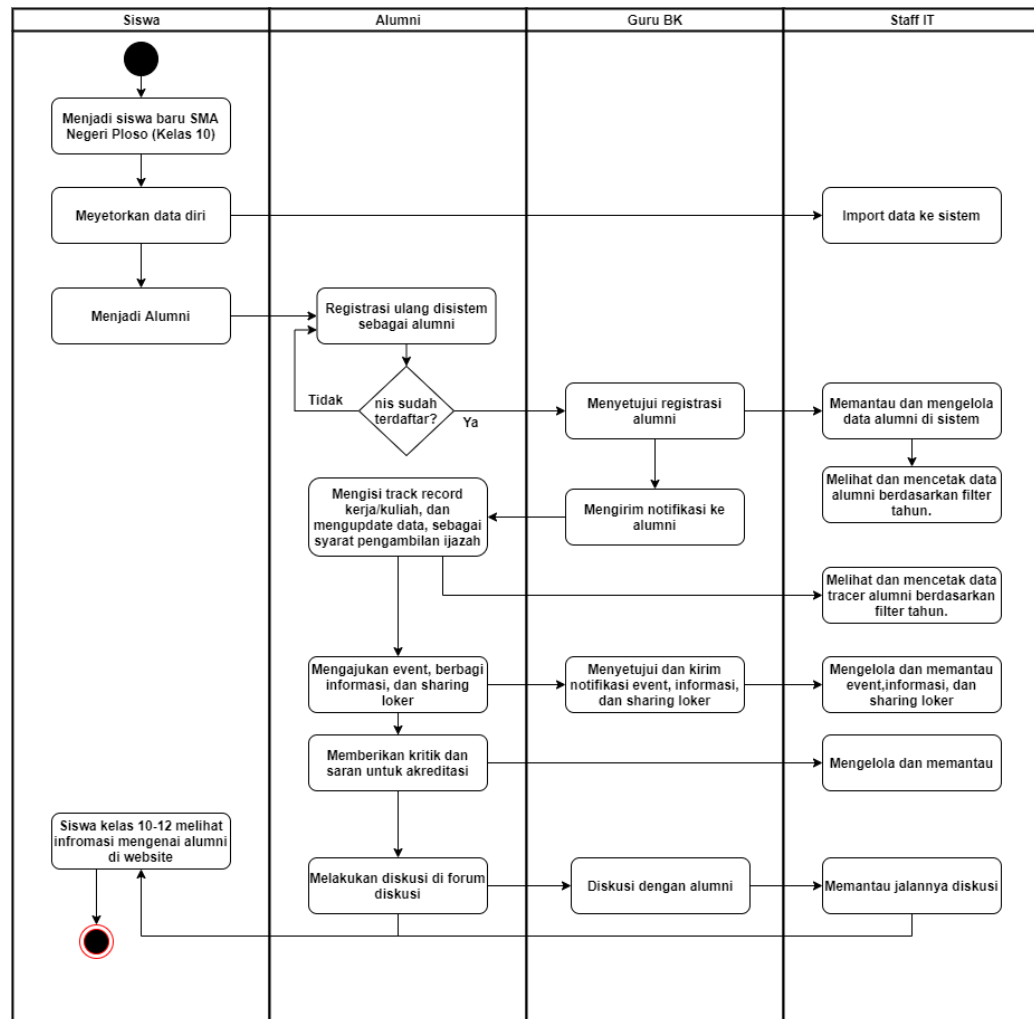
Gambar 3. 1 Diagram Proses Bisnis Saat Ini

Pada Gambar 3. 1 Terdapat alur sebelum adanya sistem yang akan dibuat, berikut penjelasan proses bisnis saat ini :

1. Ketika menjadi siswa baru, Guru BK akan memberikan angket untuk memasukkan data diri mereka.
2. Kemudian angket tersebut akan dikumpulkan ke Guru BK.
3. Guru BK akan merekap data tersebut, dan disimpan di almari diruangan BK.
4. *Staff IT* akan menginputkan data siswa tersebut ke data pusat dapodik untuk memproses ijazah ketika siswa sudah lulus.
5. Ketika sudah menjadi alumni, Guru BK akan memberikan angket data lulusan yang berisi data kuliah kepada alumni.
6. Alumni akan mengisi angket tersebut. Dalam hal ini alumni menunda untuk mengisi dan menyetorkan angket tersebut. Sehingga pihak sekolah akan mengalami kesulitan merekap data lulusan.
7. Ketika angket sudah disetorkan ke Guru BK, maka akan dilakukan rekap ulang data siswa yang telah menjadi alumni, dan angket tersebut disimpan diruangan BK.
8. Hasil rekap tersebut diberikan ke *Staff IT* untuk di data dan dicetak.
9. Data alumni tersebut di tempelkan dimading sekolah untuk pandangan siswa kelas 10-12 di SMA Negeri Ploso.
10. Ketika alumni ingin berbagi informasi terkait *event* dan informasi alumni harus datang ke sekolah untuk menemui Guru BK.
11. Kemudian Guru BK akan mencatat *event* atau informasi tersebut dan akan disampaikan ke siswa kelas 10-12 di SMA Negeri Ploso Jombang.

3.1.2. Proses Bisnis Usulan

Berdasarkan permasalahan yang ada, maka diusulkan pemecahan masalah dengan membuat sistem untuk mempermudah dalam pencarian dan pendataan alumni yang digunakan untuk arsip sekolah dan juga pandangan siswa yang belum lulus.



Gambar 3. 2 Diagram Proses Bisnis Usulan

Pada Gambar 3. 2 terdapat proses bisnis usulan dari permasalahan yang ada dengan penjelasan sebagai berikut :

1. Ketika siswa belum lulus *Staff IT* akan menginputkan data siswa yang nantinya bisa di *update* ketika siswa sudah lulus dan menjadi alumni, tanpa dilakukan pengolaan

ulang data. *Staff IT* dapat menginputkan data dengan *import excel*. *Staff IT* juga dapat mencetak data siswa/alumni.

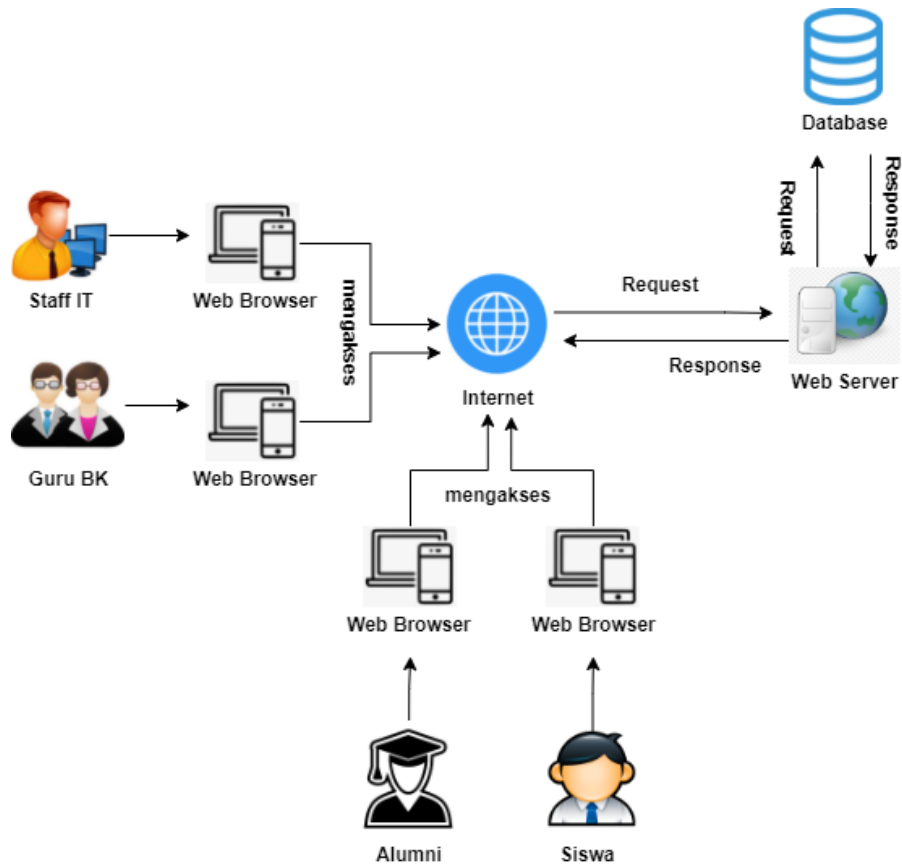
2. Siswa yang sudah lulus akan melakukan *registrasi* ulang tetapi dengan *role* sebagai alumni. Alumni akan menginputkan NIS ketika masih menjadi siswa. Ketika NIS sesuai sesuai dengan data yang ada maka alumni akan diverifikasi oleh Guru BK dan bisa melakukan *update* data mereka.
3. Setelah Guru BK menyetujui registrasi alumni, maka akan ada notifikasi gmail untuk alumni agar alumni akan melakukan *update* data apakah ia melanjutkan ke perguruan tinggi atau bekerja sebagai syarat untuk mengambil ijazah.
4. *Staff IT* akan memantau data alumni yang sudah di *update* tanpa melakukan pengolaan ulang data. *Staff IT* juga dapat mencetak data *tracer* alumni.
5. Alumni akan melakukan pengajuan event, berbagi informasi, dan *sharing* loker yang nantinya akan disetujui Guru BK melalui sistem dan dapat ditampilkan di halaman website sehingga siswa bisa melihat di website secara langsung.
6. Guru BK akan mengirimkan notifikasi ke gmail alumni terkait event, informasi, dan *sharing* loker yang diajukan oleh alumni.
7. *Staff IT* akan memantau event, informasi, dan juga *sharing* loker yang dibagikan oleh alumni.
8. Didalam sistem ini juga terdapat fitur kritik dan saran yang untuk sekolah yang dapat digunakan untuk proses akreditasi sekolah.
9. Alumni juga dapat melakukan diskusi didalam sistem ini sehingga komunikasi antar alumni, dan alumni dengan pihak sekolah tetap terjalin.
10. Siswa kelas 10-12 bisa melihat informasi terkait alumni dan dunia perkuliahan maupun dunia kerja di sistem, untuk pandangan mereka.

3.2. Arsitektur dan Desain Usulan

Pada analisis dan desain ini dijelaskan beberapa langkah sistem informasi terdiri dari mendefinisikan data yang diperlukan. Desain usulan sesuai dengan kebutuhan sistem yang akan dirancang dan menentukan *software hardware* yang diperlukan.

3.2.1. Arsitektur Sistem

Pada Gambar 3. 3 merupakan arsitektur dari Sistem Informasi Pencatatan dan Penelusuran Alumni (*Tracer Study*) di SMA Negeri Ploso.



Gambar 3. 3 Arsitektur Sistem

Untuk mengakses sistem maka *users* memerlukan sebuah *device* untuk mengakses web browser. *Users* juga memerlukan internet untuk mengakses sistem ini. Setelah terhubung dengan internet, *web browser* meminta ke *web server*, kemudian *web server* meminta dari *database*. Jika *database* telah memberikan respon pada web server maka web server akan memberikan respon pada *web browser* dan pengguna mendapatkan informasi yang diinginkan. *User* dapat menggunakan *web browser* yang disukai seperti google, mozilla, opera, dan lain sebagainya.

3.2.2. Use Case Diagram

Use case diagram merupakan suatu bentuk diagram yang menggambarkan fungsi-fungsi yang diharapkan dari sebuah sistem yang dirancang. Sebuah *use case* akan merepresentasikan sebuah interaksi antara pelaku atau aktor dengan sistem.

Use case diagram ini menjelaskan kegiatan yang akan dilakukan dari setiap pengguna dan juga batasan hak aksesnya. Untuk mengakses sistem ini masing – masing aktor diharuskan untuk melakukan login terlebih dahulu.

a) Definisi Aktor

Terdapat 4 aktor dalam Sistem Informasi Pencatatan dan Penelusuran Alumni (*Tracer Study*) di SMA Negeri Ploso Jombang, yaitu Alumni, Guru BK, *Staff IT*, dan siswa. Penjelasan mengenai aktor pada sistem ini dapat dilihat pada Tabel 3. 1.

Tabel 3. 1 Definisi Aktor

| No | Aktor | Deskripsi |
|----|----------------------------------|--|
| 1 | Alumni | Merupakan pengguna alumni yang telah melakukan pendaftaran dan diverifikasi oleh admin, dan dapat melakukan update data <i>tracer study</i> . |
| 2 | Guru BK (Admin) | Merupakan pengguna dari pihak sekolah yang melakukan verifikasi akun sesuai dengan nis yang telah di inputkan oleh pihak sekolah. Dan juga menyetujui <i>Event</i> , Informasi, dan memantau <i>Sharing Lowongan Pekerjaan</i> |
| 3 | <i>Staff IT</i> (Super Admin) | Merupakan pengguna dari pihak sekolah yang ditunjuk dan bertanggung jawab untuk mengelola sistem informasi alumni. |
| 4 | Siswa | Merupakan pengguna yang dapat mengakses sistem ketika belum <i>registrasi</i> ulang menjadi alumni. |

b) *Diagram Use Case*

Diagram use case dari Sistem Informasi Pencatatan dan Penelusuran Alumni (*Tracer Study*) dapat dilihat pada Gambar 3. 4.



Gambar 3. 4 *Diagram Use Case*

c) *Definisi Use Case*

Berikut merupakan penjelasan dari masing-masing definisi *use case* pada Sistem Informasi Pencatatan dan Penelusuran Alumni (*Tracer Study*), dapat dilihat pada Tabel 3. 2.

Tabel 3. 2 *Definisi Use Case*

| No | Use Case | Deskripsi |
|----|--------------|--|
| 1 | <i>Login</i> | Merupakan proses untuk masuk kedalam sistem agar dapat mengakses fitur-fitur yang terdapat didalam sistem. |

| No | Use Case | Deskripsi |
|----|---|--|
| 2 | <i>Registrasi</i> | Merupakan proses mendaftarkan akun agar bisa melakukan <i>login</i> ke sistem. |
| 3 | Menginputkan <i>record</i> kuliah | Merupakan proses menambah data kuliah untuk alumni. |
| 4 | Menginputkan <i>record</i> kerja | Merupakan proses menambah data kerja untuk alumni. |
| 5 | Melakukan <i>update</i> profil | Merupakan proses melakukan update profil dan mengupdate <i>password</i> . |
| 6 | Menambahkan <i>sharing</i> lowongan pekerjaan | Merupakan proses menambah <i>sharing</i> loker dari alumni untuk dibagikan di sistem. |
| 7 | Menambahkan informasi | Merupakan proses menambah informasi dari alumni untuk dibagikan di sistem. |
| 8 | Mengajukan <i>event</i> | Merupakan proses pengajuan <i>event</i> yang akan diadakan oleh alumni. |
| 9 | Menambahkan kritik dan saran | Merupakan proses proses menambah kritik dan saran dari alumni untuk sekolah |
| 10 | Melakukan diskusi | Merupakan proses diskusi didalam forum yang dilakukan alumni dan dipantau superadmin dan Guru BK. |
| 11 | Melihat informasi terkait alumni | Merupakan proses <i>user</i> melihat data dan informasi terkait alumni. |
| 12 | Melihat hasil diskusi alumni | Merupakan proses <i>user</i> melihat hasil diskusi dari alumni. |
| 13 | Menyetujui dan mengirim notifikasi <i>registrasi</i> alumni | Merupakan proses validasi <i>registrasi</i> alumni dan pengiriman notifikasi persetujuan dan penolakan <i>registrasi</i> alumni. |

| No | Use Case | Deskripsi |
|----|--|--|
| 14 | Menyetujui dan mengirim notifikasi pengajuan <i>event</i> , informasi, dan loker | Merupakan proses persetujuan dan mengirim notifikasi gmail ke email alumni yang mengajukan <i>event</i> , informasi, dan <i>sharing</i> loker. |
| 15 | Melihat statistik pengajuan <i>event</i> , informasi, dan <i>sharing</i> loker | Merupakan proses melihat statistik pengajuan <i>event</i> , informasi, dan <i>sharing</i> loker setiap tahunnya. |
| 16 | Melihat data <i>tracer</i> alumni | Merupakan proses melihat dan memantau data <i>tracer</i> yang telah ditambahkan oleh alumni. |
| 17 | Memantau jalannya diskusi | Merupakan proses mengelola dan memantau jalannya diskusi alumni. |
| 18 | Melihat statistik alumni | Merupakan proses melihat statistik data alumni setiap tahunnya. |
| 19 | Menginputkan dan mengelola data pegawai | Merupakan proses menambah, mengedit, dan menghapus data pegawai (Guru BK) oleh superadmin. |
| 20 | Melihat dan mengelola <i>event</i> , informasi, dan <i>sharing</i> loker | Merupakan proses melihat, menambah, mengedit, dan menghapus <i>event</i> , informasi, dan <i>sharing</i> loker oleh superadmin. |
| 21 | Melihat dan menghapus kritik dan saran | Merupakan proses melihat dan menghapus kritik dan saran yang diberikan oleh alumni. |
| 22 | Melihat detail pengguna | Merupakan proses dimana melihat detail pengguna sistem berdasarkan level. |
| 23 | Melihat dan mengelola data siswa/alumni | Merupakan proses melihat, menambah, mengedit dan menghapus data alumni untuk superadmin. |

d) Skenario *Use Case*1. Nama *Use Case*: *Login*

Use case ini merupakan proses dimana superadmin, Guru BK, alumni, dan siswa akan melakukan *login* ke sistem. Penjelasan mengenai skenario *use case* ini dapat dilihat pada Tabel 3. 3.

Tabel 3. 3 Skenario *Use Case Login*

| Use Case | <i>Login</i> | |
|----------|--|--|
| Aktor | <i>Staff IT, Guru BK, Alumni, Siswa</i> | |
| Skenario | Aktor | Sistem |
| | <p><i>Step 1:</i> <i>Staff IT, Guru BK, alumni, dan siswa akan masuk ke halaman login.</i></p> | <p><i>Step 2:</i> Sistem menampilkan halaman <i>login</i>.</p> |
| | <p><i>Step 3:</i> <i>Staff IT, Guru BK, alumni, dan siswa akan menginputkan username dan password yang sesuai.</i></p> | <p><i>Step 4:</i> Sistem memvalidasi data, dimana:</p> <ul style="list-style-type: none"> a. Jika <i>username</i> dan <i>password</i> salah, maka tidak dapat masuk ke dalam <i>dashboard</i>. b. Jika <i>username</i> dan <i>password</i> benar, maka sistem akan menampilkan <i>dashboard</i> dari masing-masing level pengguna. |

2. Nama Use Case: Registrasi

Use case ini merupakan proses dimana siswa yang sudah lulus melakukan *registrasi* sebagai alumni. Penjelasan mengenai *use case* ini dapat dilihat pada Tabel 3. 4.

Tabel 3. 4 Skenario *Use Case Registrasi*

| Use Case | <i>Registrasi</i> | |
|----------|--|--|
| Aktor | Alumni | |
| Skenario | Aktor | Sistem |
| | <i>Step 1 :</i> Alumni akan masuk ke halaman <i>registrasi</i> . | <i>Step 2 :</i> Sistem menampilkan halaman <i>registrasi</i> alumni. |
| | <i>Step 3 :</i> Alumni akan melakukan <i>registrasi</i> dengan menginputkan nis mereka. | <i>Step 4 :</i> Sistem akan memvalidasi data alumni, dimana : a. Jika nis terdaftar maka akan otomatis menampilkan data diri mereka b. Jika nis tidak terdaftar akan menampilkan pesan “nis anda tidak terdaftar” |
| | <i>Step 5 :</i> Jika nis sesuai dan data diri benar maka alumni akan melakukan <i>registrasi</i> dengan memilih <i>Button registrasi</i> dan menunggu notifikasi dan persetujuan dari bk. | |

3. Nama Use Case: Menginputkan *record* kuliah

Use case ini merupakan proses dimana alumni mengisi data *record* kuliah mereka. Penjelasan mengenai *use case* ini dapat dilihat pada Tabel 3. 5.

Tabel 3. 5 Skenario *Use Case Menginputkan record kuliah*

| Use Case | Menginputkan <i>record</i> kuliah | |
|----------|--|---|
| Aktor | Alumni | |
| Skenario | Aktor | Sistem |
| | <i>Step 1:</i> Alumni akan masuk ke halaman <i>dashboard</i> alumni, dan memilih menu <i>tracer</i> . | <i>Step 2:</i> Sistem menampilkan halaman <i>tracer</i> dengan dua pilihan yaitu <i>tracer</i> kuliah dan <i>tracer</i> kerja. |

| | | |
|--|---|---|
| | <p><i>Step 3 :</i> Alumni memilih menu <i>tracer</i> kuliah, kemudian menginputkan <i>record</i> kuliah mereka.</p> | <p><i>Step 4 :</i> Sistem menampilkan <i>field</i> untuk <i>tracer</i> kuliah dan memvalidasi data, dimana :</p> <ol style="list-style-type: none"> Jika ada <i>field</i> yang kosong, maka akan menampilkan pesan <i>error</i>. Jika <i>field</i> pada <i>form tracer</i> kuliah terisi semua dan <i>valid</i>, maka sistem akan menampilkan pesan <i>update tracer</i> kuliah berhasil. |
|--|---|---|

4. Nama *Use Case*: Menginputkan *record* kerja

Use case ini merupakan proses dimana alumni mengisi data *record* kerja mereka. Penjelasan mengenai *use case* ini dapat dilihat pada Tabel 3. 6.

Tabel 3. 6 Skenario *Use Case* Menginputkan *record* kerja

| Use Case | Menginputkan <i>record</i> kerja | |
|----------|---|--|
| Aktor | Alumni | |
| Skenario | Aktor | Sistem |
| | <p><i>Step 1:</i> Alumni akan masuk ke halaman <i>dashboard</i> alumni, dan memilih menu <i>tracer</i>.</p> | <p><i>Step 2:</i> Sistem menampilkan halaman <i>tracer</i> dengan dua pilihan yaitu <i>tracer</i> kuliah dan <i>tracer</i> kerja.</p> |
| | <p><i>Step 3 :</i> Alumni memilih menu <i>tracer</i> kerja, kemudian menginputkan <i>record</i> kerja mereka.</p> | <p><i>Step 4 :</i> Sistem menampilkan <i>field</i> untuk <i>tracer</i> kerja dan memvalidasi data, dimana :</p> <ol style="list-style-type: none"> Jika ada <i>field</i> yang kosong, maka akan menampilkan pesan <i>error</i>. Jika <i>field</i> pada <i>form tracer</i> kerja terisi semua dan valid, maka sistem akan menampilkan pesan <i>update tracer</i> kerja berhasil. |

5. Nama *Use Case*: Melakukan *update* profil

Use case ini merupakan proses dimana melakukan *update* profil dan mengubah *password* mereka. Penjelasan mengenai *use case ini* dapat dilihat pada Tabel 3. 7.

Tabel 3. 7 Skenario *Use Case* Melakukan *update* profil

| Use Case | Melakukan <i>update</i> profil | |
|----------|---|---|
| Aktor | <i>Staff IT</i> , Guru BK, Alumni | |
| Skenario | Aktor | Sistem |
| | <p><i>Step 1:</i> <i>Staff IT</i>, Guru BK, Alumni akan masuk ke halaman <i>dashboard</i> masing masing <i>users</i>.</p> | <p><i>Step 2:</i> Sistem menampilkan halaman <i>dashboard</i> yang berisi profil alumni</p> |
| | <p><i>Step 3 :</i> Jika memilih edit profil maka akan melakukan perubahan data.</p> | <p><i>Step 4 :</i> Sistem menampilkan <i>field</i> untuk mengedit profil, dimana :</p> <ol style="list-style-type: none"> Jika ada <i>field</i> yang kosong, maka akan menampilkan pesan <i>error</i>. Jika <i>field</i> pada <i>form</i> edit profil terisi semua dan <i>valid</i>, maka sistem akan menampilkan pesan sukses dan perubahan data akan disimpan. |
| | <p><i>Step 5 :</i> Jika memilih <i>update password</i> maka akan menginputkan <i>password</i> lama dan <i>password</i> baru.</p> | <p><i>Step 6 :</i> Sistem menampilkan <i>field</i> untuk <i>update password</i>, dimana :</p> <ol style="list-style-type: none"> Jika <i>password</i> lama salah maka tidak dapat melakukan <i>update password</i>. Jika <i>password</i> lama benar, maka akan menampilkan pesan <i>password</i> berhasil di perbarui dan perubahan akan disimpan. |

6. Nama *Use Case*: Menambahkan *sharing* lowongan pekerjaan

Use case ini merupakan proses dimana alumni menambahkan informasi terkait lowongan pekerjaan. Penjelasan mengenai *use case* ini dapat dilihat pada Tabel 3. 8.

Tabel 3. 8 Skenario *Use Case* Menambahkan *sharing* lowongan pekerjaan

| Use Case | Menambahkan <i>sharing</i> lowongan pekerjaan | |
|----------|---|--|
| Aktor | Alumni | |
| Skenario | Aktor | Sistem |
| | <p><i>Step 1:</i> Alumni akan masuk ke halaman <i>dashboard</i> alumni dan memilih menu <i>sharing</i> loker.</p> | <p><i>Step 2:</i> Sistem menampilkan halaman <i>sharing</i> loker pada <i>dashboard</i> alumni.</p> |
| | <p><i>Step 3 :</i> Alumni menambahkan loker yang ingin dibagikan</p> | <p><i>Step 4 :</i> Sistem menampilkan field untuk <i>sharing</i> loker dan memvalidasi data, dimana :</p> <ol style="list-style-type: none"> a. Jika ada <i>field</i> yang kosong, maka akan menampilkan pesan <i>error</i>. b. Jika <i>field</i> pada <i>form</i> <i>sharing</i> loker terisi semua dan <i>valid</i>, maka sistem akan menampilkan pesan sukses dan menunggu persetujuan dari bk. |

7. Nama *Use Case*: Menambahkan informasi

Use case ini merupakan proses dimana alumni menambahkan informasi untuk dibagikan terkait perkuliahan. Penjelasan mengenai *use case* ini dapat dilihat pada Tabel 3. 9.

Tabel 3. 9 Skenario *Use Case* Menambahkan informasi

| Use Case | Menambahkan informasi | |
|----------|---|---|
| Aktor | Alumni | |
| Skenario | Aktor | Sistem |
| | <p><i>Step 1:</i> Alumni akan masuk ke halaman <i>dashboard</i> alumni dan memilih menu informasi</p> | <p><i>Step 2:</i> Sistem menampilkan halaman menu informasi pada <i>dashboard</i> alumni.</p> |

| | | |
|--|---|--|
| | <p><i>Step 3 :</i> Alumni menginputkan informasi yang ingin dibagikan</p> | <p><i>Step 4 :</i> Sistem menampilkan <i>field</i> untuk <i>sharing</i> loker dan memvalidasi data, dimana :</p> <ol style="list-style-type: none"> Jika ada <i>field</i> yang kosong, maka akan menampilkan pesan <i>error</i>. Jika <i>field</i> pada <i>form</i> informasi terisi semua dan <i>valid</i>, maka sistem akan menampilkan pesan sukses dan menunggu persetujuan dari bk. |
|--|---|--|

8. Nama *Use Case*: Mengajukan *event*

Use case ini merupakan proses dimana alumni mengajukan *event* yang akan diadakan dan dibagikan di sistem. Penjelasan mengenai *use case* ini dapat dilihat pada tabel Tabel 3. 10.

Tabel 3. 10 Skenario *Use Case* Mengajukan *event*

| Use Case | Mengajukan <i>event</i> | |
|----------|---|--|
| Aktor | Alumni | |
| Skenario | Aktor | Sistem |
| | <p><i>Step 1:</i> Alumni akan masuk ke halaman <i>dashboard</i> alumni dan memilih menu <i>event</i>.</p> | <p><i>Step 2:</i> Sistem menampilkan halaman <i>dashboard</i> alumni dan terdapat menu <i>event</i>.</p> |
| | <p><i>Step 3 :</i> Alumni menambahkan <i>event</i> yang ingin diadakan.</p> | <p><i>Step 4 :</i> Sistem menampilkan <i>field</i> untuk pengajuan <i>event</i> dan memvalidasi data, dimana :</p> <ol style="list-style-type: none"> Jika ada <i>field</i> yang kosong, maka akan menampilkan pesan <i>error</i>. Jika <i>field</i> pada <i>form event</i> terisi semua dan <i>valid</i>, maka sistem akan menampilkan pesan sukses dan menunggu persetujuan dari bk. |

9. Nama *Use Case*: Menambahkan kritik dan saran

Use case ini merupakan proses dimana alumni menambahkan kritik dan saran yang ingin diberikan untuk sekolah dan juga untuk smanis *tracer study*. Penjelasan mengenai *use case* ini dapat dilihat pada Tabel 3. 11.

Tabel 3. 11 Skenario *Use Case* Menambahkan kritik dan saran

| Use Case | Menambahkan kritik dan saran | |
|----------|--|---|
| Aktor | Alumni | |
| Skenario | Aktor | Sistem |
| | <i>Step 1:</i> Alumni akan masuk ke halaman <i>dashboard</i> alumni dan memilih kritik dan saran. | <i>Step 2:</i> Sistem menampilkan halaman <i>dashboard</i> alumni dan terdapat kritik dan saran |
| | <i>Step 3 :</i> Alumni menambahkan kritik dan saran untuk sekolah dan juga untuk sistem | <i>Step 4 :</i> Sistem menampilkan <i>field</i> untuk kritik dan saran dan memvalidasi data, dimana : <ol style="list-style-type: none"> a. Jika ada <i>field</i> yang kosong, maka akan menampilkan pesan <i>error</i>. b. Jika <i>field</i> pada <i>form</i> kritik dan saran terisi semua dan <i>valid</i>, maka sistem akan menampilkan pesan sukses dan disimpan ke dalam sistem. |

10. Nama *Use Case*: Melakukan diskusi

Use case ini merupakan proses dimana antar alumni melakukan diskusi didalam forum diskusi. Penjelasan mengenai *use case* ini dapat dilihat pada Tabel 3. 12.

Tabel 3. 12 Skenario *Use Case* Melakukan diskusi

| Use Case | Melakukan diskusi | |
|----------|--|--|
| Aktor | Alumni | |
| Skenario | Aktor | Sistem |
| | <i>Step 1:</i> Alumni akan masuk ke halaman <i>dashboard</i> admin dan memilih menu forum diskusi | <i>Step 2:</i> Sistem menampilkan halaman forum diskusi, dimana : <ol style="list-style-type: none"> a. Alumni dapat menambahkan komentar pada diskusi |

| | | |
|--|--|--|
| | | b. Alumni menambahkan forum diskusi baru. |
| | <i>Step 3 :</i> Jika alumni ingin menambahkan komentar, maka alumni memilih forum yang ingin diberi komentar. | <i>Step 4 :</i> Sistem menampilkan <i>field</i> untuk menambahkan komentar, dimana dapat dilakukan : a. Edit komentar yang sudah ditambahkan, dan b. Hapus komentar yang sudah ditambahkan |
| | <i>Step 5 :</i> Jika alumni ingin menambahkan forum baru, maka alumni memilih tambah forum. Kemudian menginputkan nama, topik, dan deskripsi forum. | <i>Step 6 :</i> Sistem menampilkan halaman tambah forum, dimana : a. Jika ada <i>field</i> yang kosong, maka akan menampilkan pesan <i>error</i> . b. Jika <i>field</i> pada tambah forum terisi semua dan <i>valid</i> , maka forum berhasil ditambahkan dan di <i>publish</i> . |

11. Nama *Use Case*: Melihat informasi terkait alumni

Use case ini merupakan proses dimana siswa dapat melihat informasi terkait alumni yang dapat digunakan sebagai pandangan mereka. Penjelasan mengenai *use case* ini dapat dilihat pada Tabel 3. 13.

Tabel 3. 13 Skenario *Use Case* Melihat informasi terkait alumni

| Use Case | Melihat informasi terkait alumni | |
|----------|--|---|
| Aktor | Siswa | |
| Skenario | Aktor | Sistem |
| | <i>Step 1 :</i> Siswa akan masuk ke halaman <i>dashboard</i> siswa. | <i>Step 2 :</i> Sistem menampilkan halaman <i>dashboard</i> siswa yang berisi data <i>tracer</i> , <i>event</i> , informasi, dan <i>sharing</i> loker. |
| | <i>Step 3 :</i> Siswa memilih menu data <i>tracer</i> | <i>Step 4 :</i> Sistem akan menampilkan data <i>tracer</i> alumni |
| | <i>Step 5 :</i> Siswa memilih menu <i>event</i> | <i>Step 6 :</i> Sistem akan menampilkan <i>event</i> yang akan diadakan |

| | | |
|--|--|--|
| | <i>Step 7 :</i> Siswa memilih menu informasi | <i>Step 8 :</i> Sistem akan menampilkan informasi terkait perkuliahan |
| | <i>Step 9 :</i> Siswa memilih menu <i>sharing</i> loker | <i>Step 10 :</i> Sistem akan menampilkan <i>sharing</i> loker yang dibagikan oleh alumni. |

12. Nama *Use Case*: Melihat hasil diskusi alumni

Use case ini merupakan proses dimana siswa dapat melihat hasil diskusi yang dilakukan antar alumni. Penjelasan mengenai *use case* ini dapat dilihat pada Tabel 3. 14.

Tabel 3. 14 Skenario *Use Case* Melihat hasil diskusi alumni

| | | |
|----------|--|---|
| Use Case | Melihat hasil diskusi alumni | |
| Aktor | Alumni | |
| Skenario | Aktor | Sistem |
| | <i>Step 1:</i> Siswa akan <i>login</i> ke sistem dan masuk ke halaman <i>dashboard</i> siswa. | <i>Step 2:</i> Sistem menampilkan halaman <i>dashboard</i> siswa |
| | <i>Step 3 :</i> Siswa memilih menu forum diskusi untuk melihat hasil diskusi antar alumni | <i>Step 4 :</i> Sistem menampilkan halaman hasil diskusi alumni |

13. Nama *Use Case*: Menyetujui dan mengirim notifikasi *registrasi* alumni

Use case ini merupakan proses dimana Guru BK melakukan persetujuan *registrasi* alumni, dan melakukan pengiriman notifikasi gmail terkait persetujuan dan penolakan *registrasi* alumni. Penjelasan mengenai *use case* ini dapat dilihat pada Tabel 3. 15.

Tabel 3. 15 Skenario *Use Case* Menyetujui dan mengirim notifikasi *registrasi* alumni

| | | |
|----------|---|--|
| Use Case | Menyetujui dan mengirim notifikasi <i>registrasi</i> alumni | |
| Aktor | Guru BK | |
| Skenario | Aktor | Sistem |
| | <i>Step 1:</i> Guru BK akan menerima notifikasi gmail jika terdapat siswa yang melakukan <i>registrasi</i> . Kemudian Guru BK akan masuk ke <i>dashboard</i> Guru BK, dan memilih menu <i>registrasi</i> . | <i>Step 2:</i> Sistem menampilkan halaman <i>registrasi</i> |
| | <i>Step 3 :</i> Guru BK akan memilih nama siswa yang telah melakukan <i>registrasi</i> kemudian melakukan konfirmasi alumni. | <i>Step 4 :</i> Sistem menampilkan halaman, dimana : |

| | | |
|--|--|---|
| | | <p>a. Jika Guru BK memilih setuju, maka <i>registrasi</i> berhasil dilakukan. Alumni akan menerima notifikasi <i>registrasi</i> berhasil dan dapat melakukan <i>login</i> ke sistem sebagai alumni.</p> <p>b. Jika Guru BK memilih ditolak, maka <i>registrasi</i> gagal dilakukan. Alumni akan menerima notifikasi <i>registrasi</i> ditolak dan tidak dapat melakukan <i>login</i> ke sistem.</p> |
|--|--|---|

14. Nama *Use Case*: Menyetujui dan mengirim notifikasi pengajuan *event*, informasi, dan loker

Use case ini merupakan proses dimana Guru BK melakukan konfirmasi terkait pengajuan *event* yang dilakukan oleh alumni dan juga informasi serta *sharing* lowongan pekerjaan yang ingin dibagikan di sistem. Penjelasan mengenai *use case* ini dapat dilihat pada Tabel 3. 16.

Tabel 3. 16 Skenario *Use Case* Menyetujui dan mengirim notifikasi pengajuan *event*, informasi, dan loker

| | | |
|----------|--|--|
| Use Case | Menyetujui dan mengirim notifikasi pengajuan event, informasi, dan loker | |
| Aktor | Guru BK | |
| Skenario | Aktor | Sistem |
| | <p><i>Step 1:</i> Guru BK akan menerima notifikasi jika ada alumni yang mengajukan <i>event</i>. Kemudian akan masuk ke <i>dashboard</i> Guru BK dan melakukan konfirmasi event.</p> | <p><i>Step 2:</i> Sistem menampilkan halaman pengajuan <i>event</i>.</p> |
| | <p><i>Step 3 :</i> Guru BK memilih pengajuan <i>event</i> yang ingin dikonfirmasi.</p> | <p><i>Step 4 :</i> Sistem menampilkan halaman, dimana :</p> <p>a. Jika Guru BK memilih setuju, maka <i>event</i> telah disetujui oleh Guru BK. Alumni akan menerima notifikasi gmail bahwa</p> |

| | | |
|--|---|--|
| | | <p>pengajuan <i>event</i> telah diterima.</p> <p>b. Jika Guru BK memilih ditolak, maka <i>event</i> yang diajukan tidak diterima. Alumni akan menerima notifikasi gmail bahwa <i>event</i> yang diajukan tidak diterima dengan alasan yang diberikan oleh Guru BK.</p> |
| | <p><i>Step 5 :</i> Guru BK memilih informasi yang ingin dikonfirmasi.</p> | <p><i>Step 6 :</i> Sistem menampilkan halaman, dimana :</p> <p>a. Jika Guru BK memilih setuju, maka informasi yang dibagikan disetujui dan alumni akan menerima notifikasi bahwa informasi telah diterima.</p> <p>b. Jika Guru BK memilih ditolak, maka informasi yang dibagikan tidak diterima dan alumni akan memilih notifikasi alasan informasi ditolak.</p> |
| | <p><i>Step 8 :</i> Guru BK memilih loker yang ingin dikonfirmasi.</p> | <p><i>Step 9 :</i> Sistem menampilkan halaman, dimana :</p> <p>a. Jika Guru BK memilih setuju, maka loker yang dibagikan disetujui dan alumni akan menerima notifikasi bahwa loker telah diterima.</p> <p>b. Jika Guru BK memilih ditolak, maka loker yang dibagikan tidak diterima dan alumni akan memilih notifikasi alasan loker ditolak.</p> |

15. Nama *Use Case*: Melihat statistik pengajuan *event*, informasi, dan *sharing* loker

Use case ini merupakan proses dimana Guru BK dapat melihat statistik pengajuan *event*, informasi, dan *sharing* loker dari alumni setiap tahunnya. Penjelasan mengenai *use case* ini dapat dilihat pada Tabel 3. 17.

Tabel 3. 17 Skenario *Use Case* Melihat statistik pengajuan *event*, informasi, dan *sharing* loker

| | | |
|----------|--|---|
| Use Case | Melihat statistik pengajuan <i>event</i> , informasi, dan <i>sharing</i> loker | |
| Aktor | Guru BK | |
| Skenario | Aktor | Sistem |
| | <p><i>Step 1:</i> Guru BK akan masuk ke halaman Guru BK, kemudian memilih menu <i>dashboard</i>.</p> | <p><i>Step 2:</i> Sistem menampilkan halaman <i>dashboard</i> yang menampilkan statistik pengajuan <i>event</i>, informasi, dan <i>sharing</i> loker dari alumni.</p> |

16. Nama *Use Case*: Melihat data *tracer* alumni

Use case ini merupakan proses dimana *Staff IT* dan Guru BK dapat melihat dan memantau data *tracer* dari masing masing alumni. Penjelasan mengenai *use case* ini dapat dilihat pada Tabel 3. 18.

Tabel 3. 18 Skenario *Use Case* Melihat data *tracer* alumni

| | | |
|----------|---|--|
| Use Case | Melihat data <i>tracer</i> alumni | |
| Aktor | <i>Staff IT</i> , Guru BK | |
| Skenario | Aktor | Sistem |
| | <p><i>Step 1:</i> <i>Staff IT</i> dan Guru BK akan masuk ke halaman admin. Kemudian memilih menu <i>tracer</i>.</p> | <p><i>Step 2:</i> Sistem menampilkan halaman admin yang berisi data <i>tracer</i> dari masing masing alumni.</p> |

17. Nama *Use Case*: Memantau jalannya diskusi

Use case ini merupakan proses dimana *Staff IT* dan Guru BK memantau diskusi yang dilakukan antar alumni. *Staff IT* dan Guru BK dapat menambahkan dan juga menghapus diskusi yang tidak layak untuk ditampilkan. Penjelasan mengenai *use case* ini dapat dilihat pada Tabel 3. 19.

Tabel 3. 19 Skenario *Use Case* Memantau jalannya diskusi

| Use Case | Memantau jalannya diskusi | |
|----------|---|---|
| Aktor | <i>Staff IT</i> , Guru BK | |
| Skenario | Aktor | Sistem |
| | <i>Step 1:</i> <i>Staff IT</i> dan Guru BK akan masuk ke halaman forum diskusi. | <i>Step 2:</i> Sistem menampilkan halaman forum diskusi. |
| | <i>Step 3:</i> <i>Staff IT</i> dan Guru BK akan melihat dan memantau diskusi yang sudah ada. | <i>Step 4:</i> Sistem menampilkan diskusi yang sudah ada, dimana : a. Dapat mengedit forum yang tidak sesuai. b. Dapat menghapus forum yang tidak sesuai. |
| | <i>Step 3:</i> Jika <i>Staff IT</i> dan Guru BK ingin menambahkan komentar, maka memilih forum yang ingin diberi komentar. | <i>Step 4:</i> Sistem menampilkan <i>field</i> untuk menambahkan komentar, dimana dapat dilakukan : a. Edit komentar yang sudah ditambahkan, dan b. Hapus komentar yang sudah ditambahkan |
| | <i>Step 5:</i> Jika <i>Staff IT</i> dan Guru BK ingin menambahkan forum baru, maka memilih tambah forum. Kemudian menginputkan nama, topik, dan deskripsi forum. | <i>Step 6:</i> Sistem menampilkan halaman tambah forum, dimana : a. Jika ada <i>field</i> yang kosong, maka akan menampilkan pesan error. b. Jika <i>field</i> pada tambah forum terisi semua dan valid, maka forum berhasil ditambahkan dan di <i>publish</i> . |

18. Nama *Use Case*: Melihat statistik alumni

Use case ini merupakan proses dimana *Staff IT* melihat statistik alumni setiap tahunnya. Penjelasan mengenai *use case* ini dapat dilihat pada Tabel 3. 20.

Tabel 3. 20 Skenario *Use Case* Melihat statistik alumni

| | | |
|----------|--|---|
| Use Case | Melihat statistik alumni | |
| Aktor | <i>Staff IT</i> | |
| Skenario | Aktor | Sistem |
| | <p><i>Step 1:</i> <i>Staff IT</i> masuk ke halaman admin dan memilih menu <i>dashboard</i>.</p> | <p><i>Step 2:</i> Sistem menampilkan statistik alumni pada halaman <i>dashboard</i> admin.</p> |

19. Nama *Use Case*: Menginputkan dan mengelola data pegawai

Use case ini merupakan proses dimana *Staff IT* mengelola data Guru BK yang nantinya berperan menyetujui dan meverifikasi alumni. Didalam *use case* ini *Staff IT* dapat menambah, mengedit, dan menghapus data pegawai (Guru BK). Penjelasan mengenai *use case* ini dapat dilihat pada Tabel 3. 21.

Tabel 3. 21 Skenario *Use Case* Menginputkan dan mengelola data pegawai

| | | |
|----------|--|--|
| Use Case | Menginputkan dan mengelola data pegawai | |
| Aktor | <i>Staff IT</i> | |
| Skenario | Aktor | Sistem |
| | <p><i>Step 1:</i> <i>Staff IT</i> akan masuk ke halaman <i>dashboard</i> admin dan memilih menu <i>registrasi</i> pegawai untuk menambahkan data pegawai.</p> | <p><i>Step 2 :</i> Sistem menampilkan <i>field</i> untuk <i>registrasi</i> data pegawai dan memvalidasi data, dimana :</p> <ol style="list-style-type: none"> Jika ada <i>field</i> yang kosong, maka akan menampilkan pesan <i>error</i>. Jika <i>field</i> pada <i>form</i> registrasi pegawai terisi semua dan <i>valid</i>, maka sistem akan menampilkan pesan sukses dan disimpan ke dalam sistem. |
| | <p><i>Step 3 :</i> Jika <i>Staff IT</i> memilih edit data pegawai, maka memilih menu informasi pegawai kemudian memilih data yang akan diedit.</p> | <p><i>Step 4 :</i> Sistem akan menampilkan halaman edit data pegawai, dimana :</p> |

| | | |
|--|--|--|
| | | <ul style="list-style-type: none"> a. Jika ada <i>field</i> yang kosong, maka akan menampilkan pesan <i>error</i>. b. Jika <i>field</i> pada <i>form</i> edit data pegawai terisi semua dan <i>valid</i>, maka perubahan akan disimpan ke dalam sistem. |
| | <p><i>Step 5 :</i> Jika <i>Staff IT</i> memilih hapus data pegawai, maka memilih data yang akan dihapus.</p> | <p><i>Step 6 :</i> Sistem akan menampilkan proses hapus data, dimana :</p> <ul style="list-style-type: none"> a. Jika memilih yakin ingin menghapus maka data pegawai akan terhapus dari sistem. b. Jika memilih <i>cancel</i> maka data pegawai tidak terhapus. |

20. Nama *Use Case*: Melihat dan mengelola *event*, informasi, dan *sharing* loker.

Use case ini merupakan proses dimana *Staff IT* selaku superadmin dapat menambah, mengedit, dan menghapus *event*, informasi dan juga *sharing* loker yang dibagikan oleh alumni. Penjelasan mengenai *use case* ini dapat dilihat pada Tabel 3. 22.

Tabel 3. 22 Skenario *Use Case* Melihat dan mengelola *event*, informasi, dan *sharing* loker

| Use Case | Mengelola <i>event</i> , informasi, dan <i>sharing</i> loker | |
|----------|---|--|
| Aktor | <i>Staff IT</i> | |
| Skenario | Aktor | Sistem |
| | <p><i>Step 1 :</i> <i>Staff IT</i> akan masuk ke halaman admin dan memilih menu <i>event</i>.</p> | <p><i>Step 2 :</i> Sistem menampilkan halaman admin dan menampilkan halaman <i>event</i>.</p> |
| | <p><i>Step 3 :</i> Jika <i>Staff IT</i> ingin menambahkan <i>event</i>, maka <i>Staff IT</i> akan menambahkan <i>event</i> dengan menginputkan pada halaman <i>event</i>.</p> | <p><i>Step 4 :</i> Sistem menampilkan <i>field</i> untuk menambahkan <i>event</i> dan memvalidasi data, dimana :</p> <ul style="list-style-type: none"> c. Jika ada <i>field</i> yang kosong, maka akan menampilkan pesan <i>error</i>. d. Jika <i>field</i> pada <i>form</i> tambah <i>event</i> terisi |

| | | |
|--|---|--|
| | | semua dan <i>valid</i> , maka sistem akan menampilkan pesan sukses dan menunggu persetujuan dari bk. |
| | <p><i>Step 5 :</i> Jika <i>Staff IT</i> ingin mengedit <i>event</i> , maka memilih <i>event</i> yang akan diedit.</p> | <p><i>Step 6 :</i> Sistem akan menampilkan halaman edit <i>event</i>, dimana :</p> <ul style="list-style-type: none"> c. Jika ada <i>field</i> yang kosong, maka akan menampilkan pesan <i>error</i>. d. Jika <i>field</i> pada <i>form</i> edit <i>event</i> terisi semua dan <i>valid</i>, maka perubahan akan disimpan ke dalam sistem. |
| | <p><i>Step 7 :</i> Jika <i>Staff IT</i> ingin menghapus <i>event</i>, maka memilih <i>event</i> yang akan dihapus.</p> | <p><i>Step 8 :</i> Sistem akan menampilkan proses hapus data, dimana :</p> <ul style="list-style-type: none"> a. Jika memilih yakin ingin menghapus maka <i>event</i> akan terhapus dari sistem. b. Jika memilih <i>cancel</i> maka <i>event</i> tidak terhapus. |
| | <p><i>Step 9 :</i> Jika <i>Staff IT</i> ingin menambahkan informasi, maka <i>Staff IT</i> akan menambahkan informasi dengan menginputkan pada halaman tambah informasi.</p> | <p><i>Step 10 :</i> Sistem menampilkan field untuk menambahkan informasi dan memvalidasi data, dimana :</p> <ul style="list-style-type: none"> a. Jika ada <i>field</i> yang kosong, maka akan menampilkan pesan <i>error</i>. b. Jika <i>field</i> pada <i>form</i> tambah informasi terisi semua dan <i>valid</i>, maka sistem akan menampilkan pesan sukses dan menunggu persetujuan dari bk. |
| | <p><i>Step 11 :</i> Jika <i>Staff IT</i> ingin mengedit informasi , maka memilih informasi yang akan diedit.</p> | <p><i>Step 12 :</i> Sistem akan menampilkan halaman edit informasi, dimana :</p> |

| | | |
|--|--|--|
| | | <ul style="list-style-type: none"> a. Jika ada <i>field</i> yang kosong, maka akan menampilkan pesan error. b. Jika <i>field</i> pada <i>form</i> edit informasi terisi semua dan <i>valid</i>, maka perubahan akan disimpan ke dalam sistem. |
| | <p><i>Step 13 :</i> Jika <i>Staff IT</i> ingin menghapus informasi, maka memilih informasi yang akan dihapus.</p> | <p><i>Step 14 :</i> Sistem akan menampilkan proses hapus data, dimana :</p> <ul style="list-style-type: none"> a. Jika memilih yakin ingin menghapus maka informasi akan terhapus dari sistem. b. Jika memilih <i>cancel</i> maka informasi tidak terhapus. |
| | <p><i>Step 15 :</i> Jika <i>Staff IT</i> ingin menambahkan loker, maka <i>Staff IT</i> akan menambahkan loker dengan menginputkan pada halaman <i>sharing</i> loker.</p> | <p><i>Step 16 :</i> Sistem menampilkan <i>field</i> untuk menambahkan loker dan memvalidasi data, dimana :</p> <ul style="list-style-type: none"> a. Jika ada <i>field</i> yang kosong, maka akan menampilkan pesan error. b. Jika <i>field</i> pada <i>form</i> tambah loker terisi semua dan <i>valid</i>, maka sistem akan menampilkan pesan sukses dan menunggu persetujuan dari bk. |
| | <p><i>Step 17 :</i> Jika <i>Staff IT</i> ingin mengedit loker, maka memilih loker yang akan diedit.</p> | <p><i>Step 18 :</i> Sistem akan menampilkan halaman edit loker, dimana :</p> <ul style="list-style-type: none"> a. Jika ada <i>field</i> yang kosong, maka akan menampilkan pesan error. b. Jika <i>field</i> pada <i>form</i> edit loker terisi semua dan <i>valid</i>, maka perubahan akan disimpan ke dalam sistem. |

| | | |
|--|---|---|
| | <p><i>Step 19 :</i> Jika <i>Staff IT</i> ingin menghapus loker, maka memilih loker yang akan dihapus.</p> | <p><i>Step 20 :</i> Sistem akan menampilkan proses hapus data, dimana :</p> <ol style="list-style-type: none"> Jika memilih yakin ingin menghapus maka loker akan terhapus dari sistem. Jika memilih <i>cancel</i> maka loker tidak terhapus. |
|--|---|---|

21. Nama Use Case: Melihat dan menghapus kritik dan saran

Use case ini merupakan proses dimana *Staff IT* selaku superadmin dapat melihat dan menghapus kritik dan saran yang diberikan alumni. Penjelasan mengenai *use case* ini dapat dilihat pada Tabel 3. 23.

Tabel 3. 23 Skenario *Use Case* Melihat dan menghapus kritik dan saran

| Use Case | Melihat dan menghapus kritik dan saran | |
|----------|--|--|
| Aktor | <i>Staff IT</i> | |
| Skenario | Aktor | Sistem |
| | <p><i>Step 1:</i> <i>Staff IT</i> akan masuk ke halaman <i>dashboard</i> admin dan memilih menu kritik dan saran.</p> | <p><i>Step 2:</i> Sistem menampilkan halaman <i>dashboard</i> admin dan menampilkan halaman kritik dan saran dari alumni.</p> |
| | <p><i>Step 3 :</i> Jika <i>Staff IT</i> memilih hapus kritik dan saran, maka memilih kritik dan saran yang akan dihapus.</p> | <p><i>Step 4 :</i> Sistem akan menampilkan proses hapus kritik dan saran, dimana :</p> <ol style="list-style-type: none"> Jika memilih yakin ingin menghapus maka kritik dan saran akan terhapus dari sistem. Jika memilih <i>cancel</i> maka kritik dan saran tidak terhapus. |

22. Nama *Use Case*: Melihat detail pengguna

Use case ini merupakan proses dimana *Staff IT* melihat detail pengguna sistem berdasarkan level masing masing aktor. Penjelasan mengenai *use case* ini dapat dilihat pada Tabel 3. 24.

Tabel 3. 24 Skenario *Use Case* Melihat detail pengguna

| | | |
|----------|--|---|
| Use Case | Melihat detail pengguna | |
| Aktor | <i>Staff IT</i> | |
| Skenario | Aktor | Sistem |
| | <p><i>Step 1:</i> <i>Staff IT</i> akan masuk ke halaman admin dan memilih menu detail pengguna.</p> | <p><i>Step 2:</i> Sistem menampilkan halaman detail pengguna yang berisi detail pengguna dari sistem berdasarkan masing masing levelnya.</p> |

23. Nama *Use Case*: Melihat dan mengelola data siswa/alumni

Use case ini merupakan proses dimana *Staff IT* selaku superadmin dapat menambah, mengedit, dan menghapus data alumni. Penjelasan mengenai *use case* ini dapat dilihat pada Tabel 3. 25.

Tabel 3. 25 Skenario *Use Case* Melihat dan mengelola data siswa/alumni

| | | |
|----------|--|--|
| Use Case | Melihat dan mengelola data siswa/alumni | |
| Aktor | <i>Staff IT</i> | |
| Skenario | Aktor | Sistem |
| | <p><i>Step 1:</i> <i>Staff IT</i> akan masuk ke halaman <i>dashboard</i> admin dan memilih menu data alumni.</p> | <p><i>Step 2:</i> Sistem menampilkan halaman <i>dashboard</i> admin dan menampilkan halaman data alumni.</p> |
| | <p><i>Step 3 :</i> Jika <i>Staff IT</i> memilih tambah data, maka <i>Staff IT</i> akan menambahkan data siswa/alumni.</p> | <p><i>Step 4 :</i> Sistem menampilkan field untuk data alumni dan memvalidasi data, dimana :</p> <p>c. Jika ada <i>field</i> yang kosong, maka akan menampilkan pesan <i>error</i>.</p> |

| | | |
|--|--|--|
| | | d. Jika <i>field</i> pada <i>form</i> data alumni terisi semua dan <i>valid</i> , maka sistem akan menampilkan pesan sukses dan disimpan ke dalam sistem. |
| | <i>Step 5 :</i> Jika <i>Staff IT</i> memilih edit data, maka memilih data yang akan diedit. | <i>Step 6 :</i> Sistem akan menampilkan halaman edit data alumni, dimana : a. Jika ada <i>field</i> yang kosong, maka akan menampilkan pesan <i>error</i> . b. Jika <i>field</i> pada <i>form</i> data alumni terisi semua dan <i>valid</i> , maka perubahan akan disimpan ke dalam sistem. |
| | <i>Step 7 :</i> Jika <i>Staff IT</i> memilih hapus data, maka memilih data yang akan dihapus. | <i>Step 8 :</i> Sistem akan menampilkan proses hapus data, dimana : a. Jika memilih yakin ingin menghapus maka data akan terhapus dari sistem. b. Jika memilih <i>cancel</i> maka data tidak terhapus. |

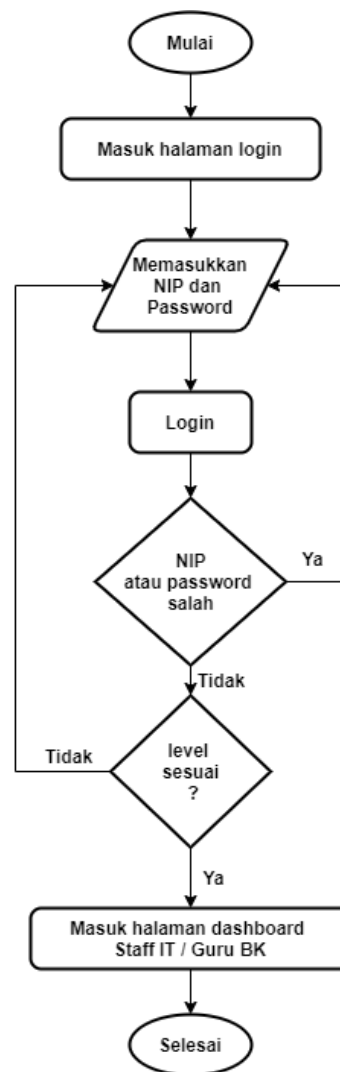
3.2.3. Diagram Alir

Diagram Alir atau *Flowchart* merupakan bagan yang menunjukkan alur kerja atau apa yang sedang dikerjakan di dalam sistem secara keseluruhan dan menjelaskan urutan atau prosedur-prosedur yang ada di dalam sebuah sistem.

Berikut merupakan diagram alir dari Sistem Informasi Pencatatan dan Penelusuran Alumni (*Tracer Study*) di SMA Negeri Ploso Jombang.

a) Diagram Alir Login *Staff IT* dan Guru BK

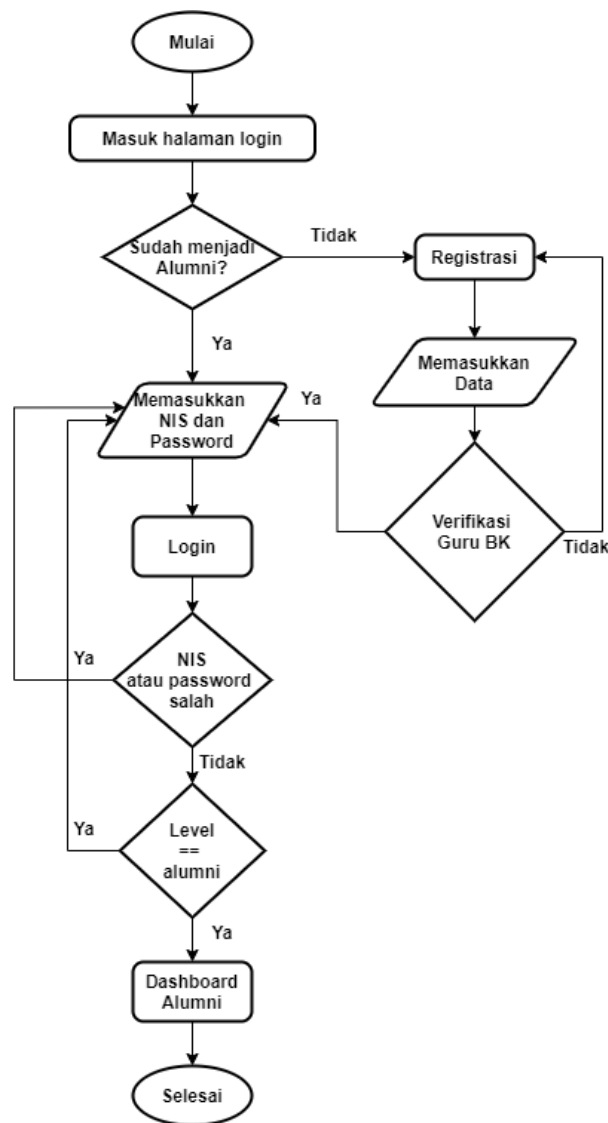
Pada Gambar 3. 5 akan dijelaskan tentang diagram alir pada aktor *Staff IT* dan Guru BK. Untuk melakukan *login* dengan menginputkan nip dan *password* yang sesuai. Pada saat login NIP dan *password* akan dicocokkan oleh sistem berdasarkan hak akses. Setelah berhasil masuk *login*, admin akan menuju ke halaman *Staff IT* atau Guru BK.



Gambar 3. 5 Diagram Alir Login *Staff IT* dan Guru BK

b) Diagram Alir *Login* Alumni

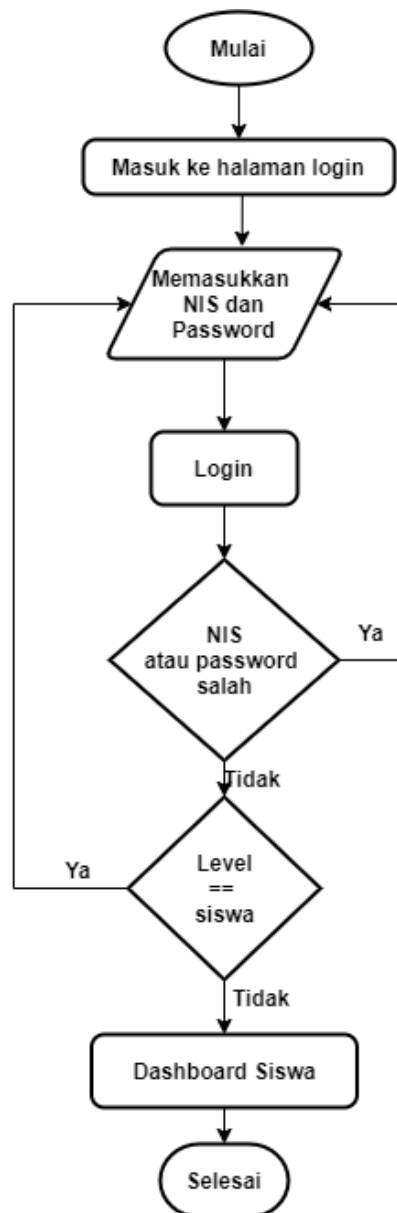
Gambar 3. 6 menjelaskan diagram alir *Login* Alumni, dimana jika sudah menjadi alumni, maka *login* menggunakan nis dan *password*. Pada saat login nis dan *password* akan dicocokkan oleh sistem berdasarkan hak akses. Setelah berhasil masuk *login*, alumni akan masuk ke halaman *dashboard* alumni. Jika belum menjadi alumni, maka harus melakukan *registrasi* lalu menunggu verifikasi Guru BK agar dapat masuk ke halaman alumni.



Gambar 3. 6 Diagram Alir *Login* Alumni

c) Diagram Alir *Login* Siswa

Pada Gambar 3. 7 dijelaskan tentang diagram alir *Login* Siswa, dimana siswa mendapat *username* dan *password* default nis. Jika NIS terdaftar dan hak akses sesuai maka siswa dapat *login* dan masuk ke halaman siswa. Jika NIS tidak sesuai maka siswa melakukan *login* ulang dengan NIS yang sesuai dan terdaftar.

Gambar 3. 7 Diagram Alir *Login* Siswa

d) Diagram Alir *Registrasi*

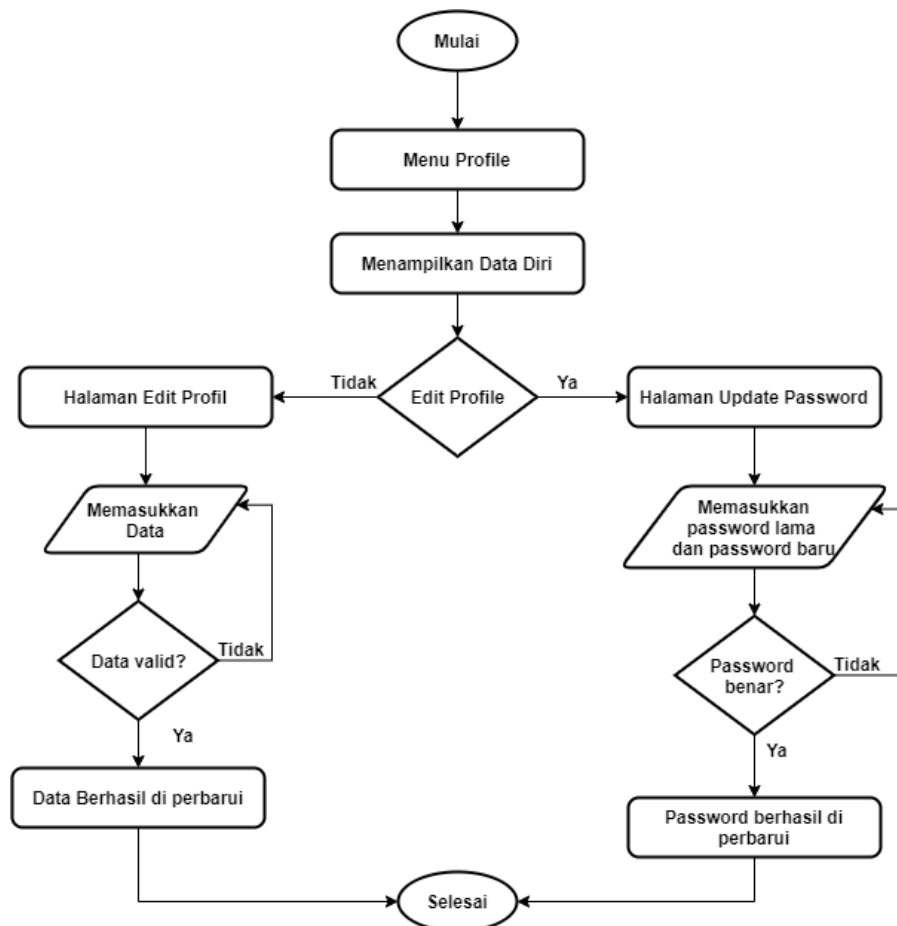
Pada Gambar 3. 8 dijelaskan tentang diagram alir *Registrasi*, dimana alumni harus melakukan *registrasi* agar dapat masuk ke halaman alumni dan dapat melakukan *update* data mereka. Alumni akan masuk ke halaman *Registrasi* kemudian alumni menginputkan nis. Jika nis terdaftar maka menampilkan data diri mereka dan alumni dapat melakukan *registrasi* sebagai alumni dan menunggu persetujuan Guru BK. Jika nis tidak terdaftar maka alumni harus menginputkan nis yang sesuai dan terdaftar di sistem.



Gambar 3. 8 Diagram Alir *Registrasi* Alumni

e) Diagram Alir *Update Profile*

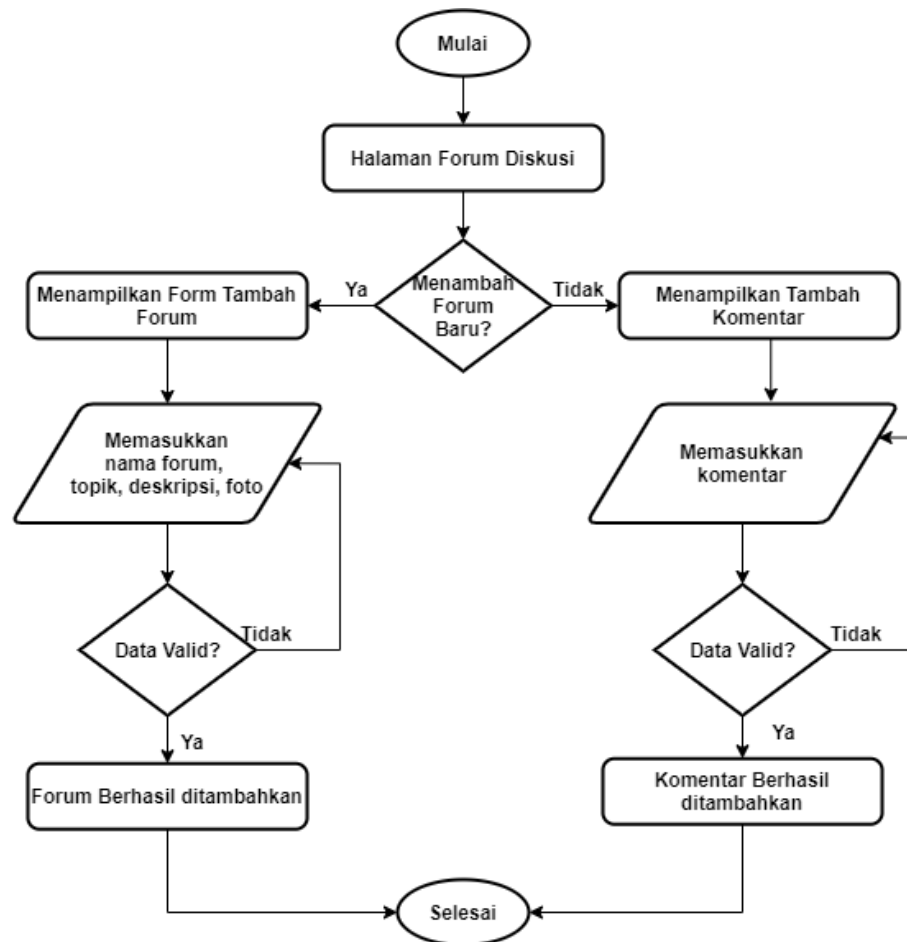
Gambar 3. 9 menjelaskan tentang diagram alir *update profile* yang dapat dilakukan oleh Staff IT, Guru BK, dan Alumni. *Staff IT*, Guru BK, dan Alumni akan menuju menu *profile*. Jika ingin mengubah *profile* maka memilih edit *profile* dengan memasukkan data yang ingin diubah. Ketika data valid maka data berhasil diperbarui. Dan ketika data tidak valid maka harus memasukkan ulang. Jika ingin mengubah *password* maka memilih *update password* dan memasukkan *password* lama dan *password* baru. Ketika *password* sesuai maka *password* berhasil diperbarui. Dan ketika *password* tidak sesuai maka harus memasukkan ulang *password* yang sesuai.



Gambar 3. 9 Diagram Alir *Update Profile*

f) Diagram Alir Forum Diskusi Alumni

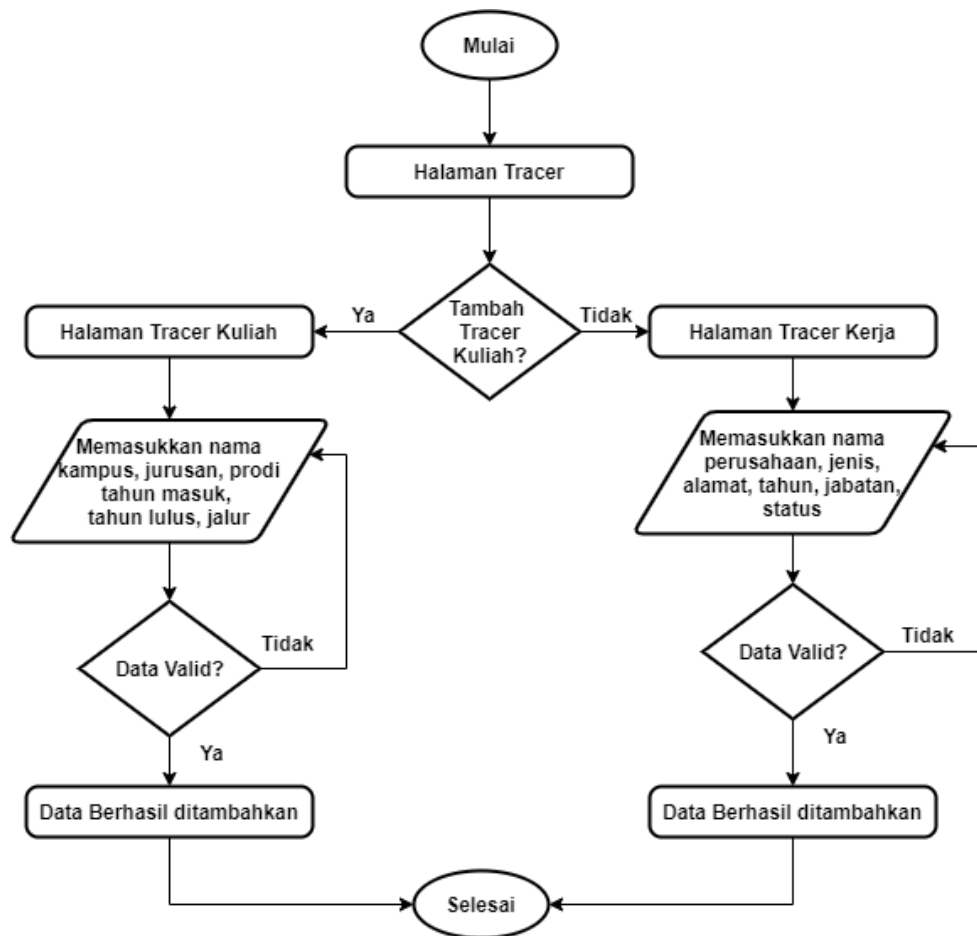
Sesuai pada Gambar 3. 10, menjelaskan tentang forum diskusi yang dilakukan alumni. Alumni dapat menambahkan, mengedit, dan menghapus forum. Alumni juga dapat menambah, mengedit, dan menghapus komentar yang telah ditambahkan.



Gambar 3. 10 Diagram Alir Forum Diskusi Alumni

g) Diagram Alir Tracer Alumni

Gambar 3. 11 menjelaskan tentang diagram alir *Tracer* yang dapat ditambahkan oleh alumni. Alumni dapat menambahkan data *tracer* kuliah dan data *tracer* kerja.



Gambar 3. 11 Diagram Alir *Tracer* Alumni

h) Diagram Alir *Event*

Sesuai pada Gambar 3. 12 , menjelaskan tentang pengajuan *event* yang dilakukan alumni. Alumni akan menuju halaman utama, lalu *login*. Alumni dapat mengajukan *event* dengan menginputkan nama *event*, deskripsi, foto, dan tanggal. Setelah *event* berhasil ditambahkan maka alumni akan menunggu persetujuan Guru BK dan notifikasi melalui gmail.



Gambar 3. 12 Diagram Alir *Event*

i) Diagram Alir Kritik dan Saran Alumni

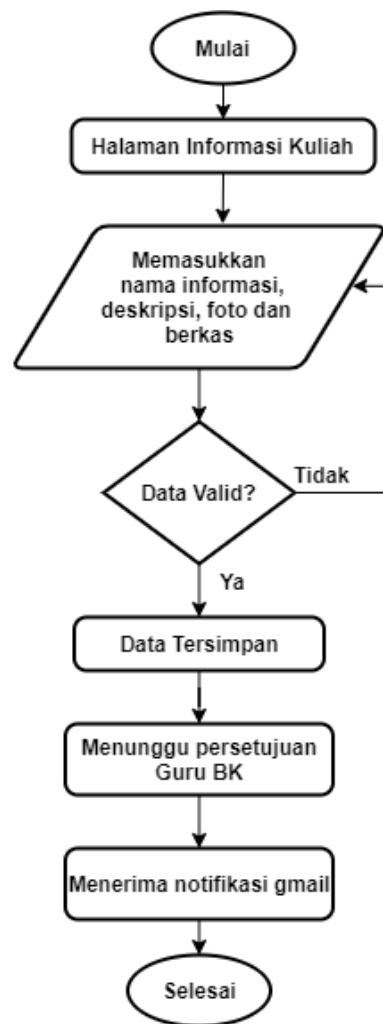
Sesuai pada Gambar 3. 13 , menjelaskan tentang kritik dan saran yang dapat ditambahkan oleh alumni. Alumni dapat memilih menu kritik dan saran, lalu menambahkan kritik dan saran untuk sekolah maupun untuk sistem.



Gambar 3. 13 Diagram Alir Kritik dan Saran Alumni

j) Diagram Alir Informasi Kuliah

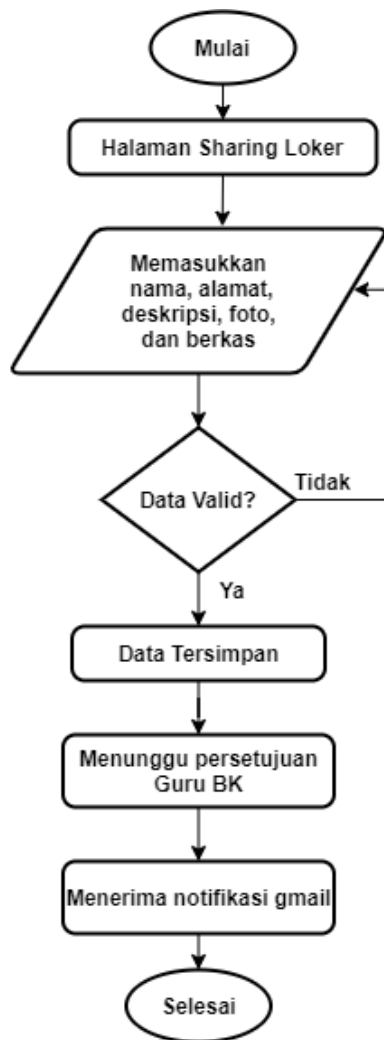
Sesuai pada Gambar 3. 14, menjelaskan tentang berbagi informasi kuliah yang dilakukan alumni. Alumni akan menuju halaman utama, lalu *login*. Alumni dapat berbagi informasi kuliah dengan menginputkan nama, deskripsi, foto, dan berkas. Setelah informasi kuliah berhasil ditambahkan maka alumni akan menunggu persetujuan Guru BK dan notifikasi melalui gmail.



Gambar 3. 14 Informasi Kuliah

k) Diagram Alir *Sharing* Loker

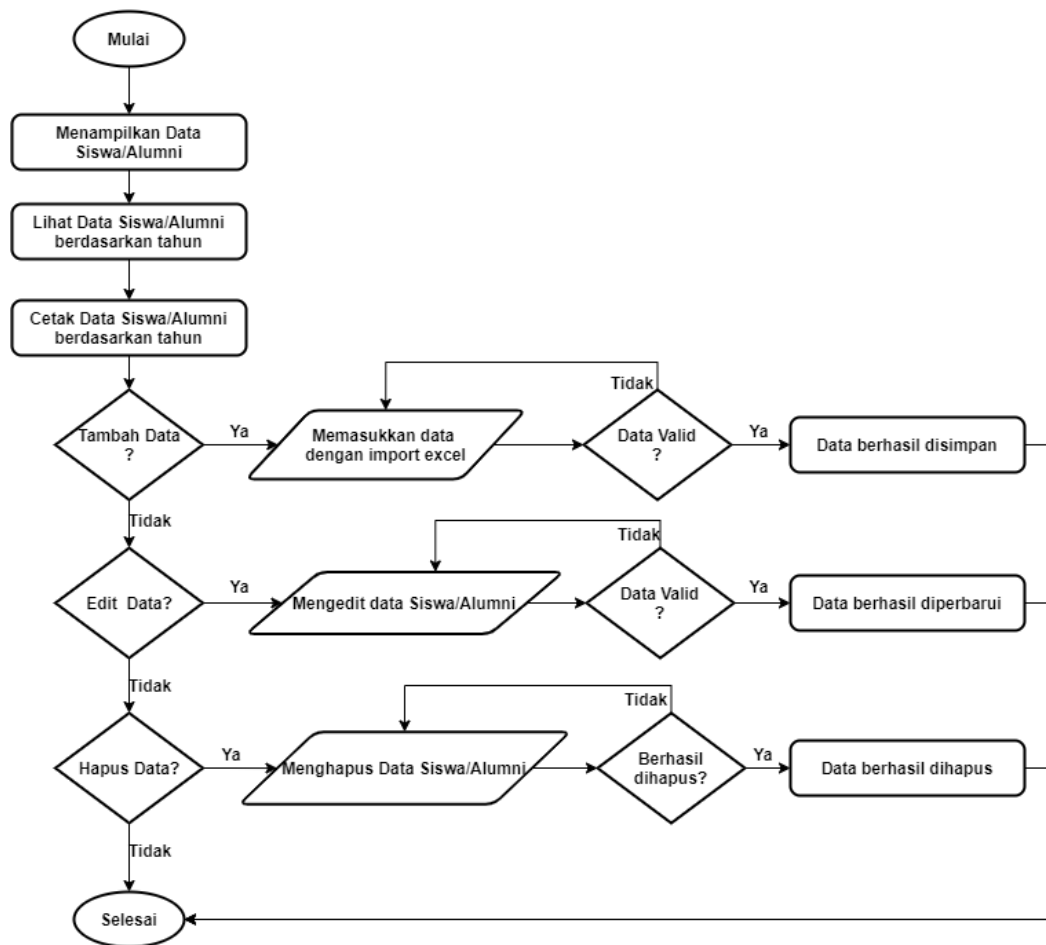
Gambar 3. 15 menjelaskan tentang *sharing loker* yang dilakukan alumni. Alumni dapat melakukan *sharing* loker dengan menginputkan nama, alamat, deskripsi, foto, dan berkas. Setelah loker berhasil ditambahkan maka alumni akan menunggu persetujuan Guru BK dan notifikasi melalui gmail.



Gambar 3. 15 Diagram Alir *Sharing* Loker

l) Diagram Alir Kelola Data Siswa/Alumni

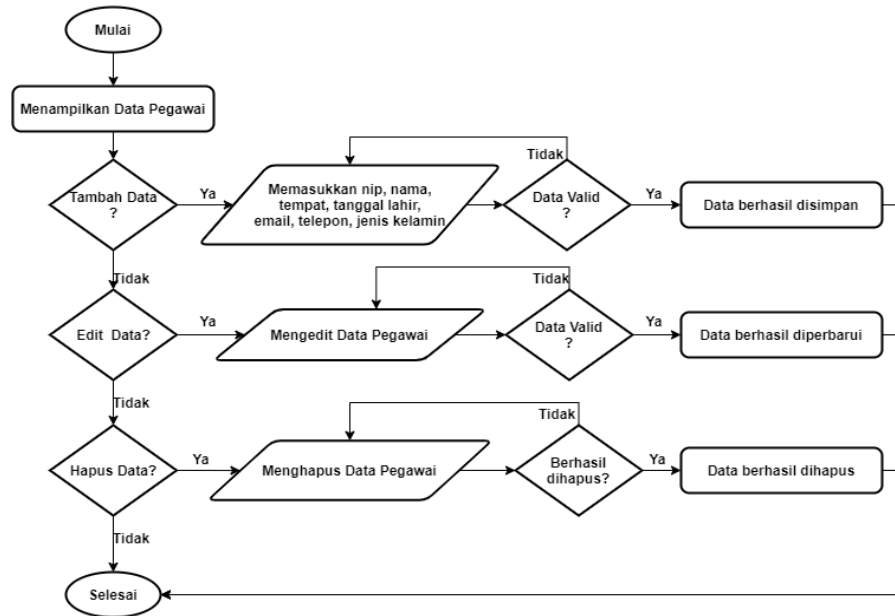
Pada Gambar 3. 16 dijelaskan tentang diagram alir kelola data siswa atau alumni yang dapat dilakukan oleh *Staff IT*. *Staff IT* melihat dan mencetak data siswa atau alumni berdasarkan filter tahun. *Staff IT* juga dapat melakukan tambah, edit, dan hapus data siswa atau alumni.



Gambar 3. 16 Diagram Alir Kelola Data Siswa / Alumni

m) Diagram Alir Kelola Data Pegawai

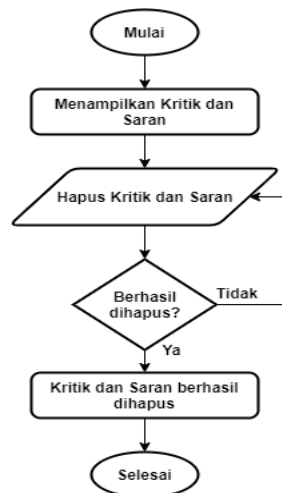
Pada Gambar 3. 17 dijelaskan tentang diagram alir kelola data pegawai yang dapat dilakukan oleh *Staff IT*. *Staff IT* dapat melakukan tambah, edit, dan hapus data pegawai.



Gambar 3. 17 Diagram Alir Kelola Data Pegawai

n) Diagram Alir Kelola Kritik dan Saran

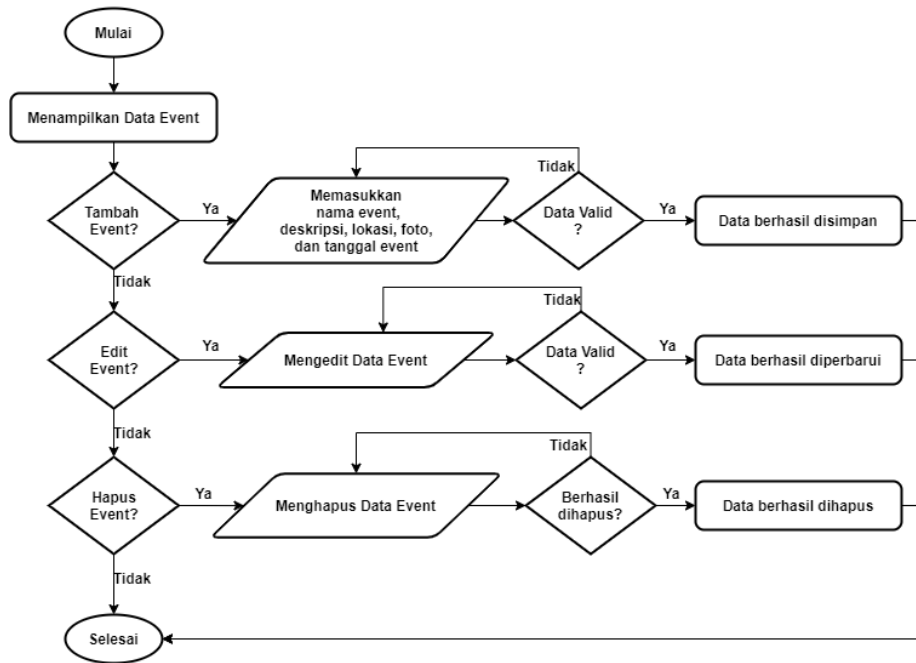
Pada Gambar 3. 18 dijelaskan tentang diagram alir kelola kritik dan saran yang dapat dilakukan oleh *Staff IT*. *Staff IT* dapat menghapus kritik dan saran yang mengandung kata kotor.



Gambar 3. 18 Diagram Alir Kelola Kritik dan Saran

o) Diagram Alir Kelola *Event*

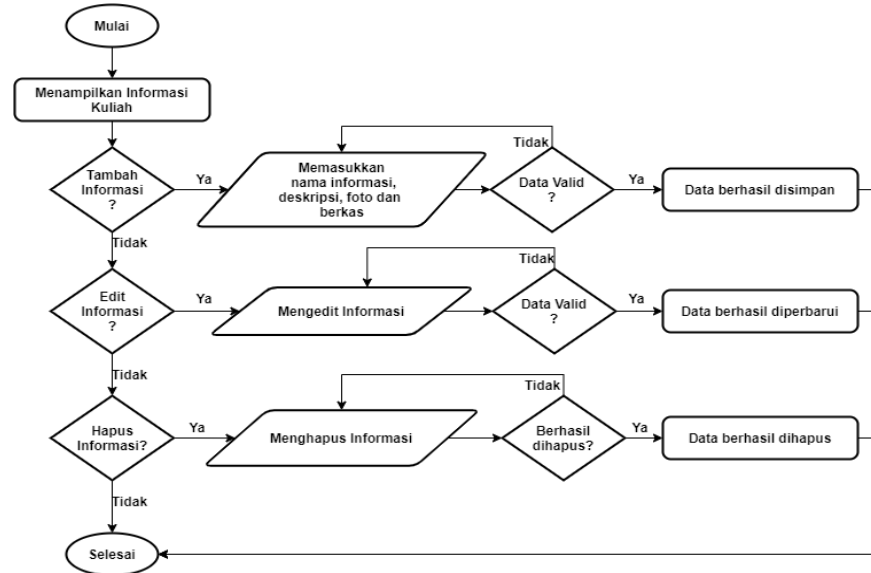
Gambar 3. 19 menjelaskan diagram alir tentang kelola *event* yang dilakukan oleh *Staff IT*. *Staff IT* dapat melakukan tambah, edit, dan hapus *event*.



Gambar 3. 19 Diagram Alir Kelola *Event*

p) Diagram Alir Kelola Informasi Kuliah

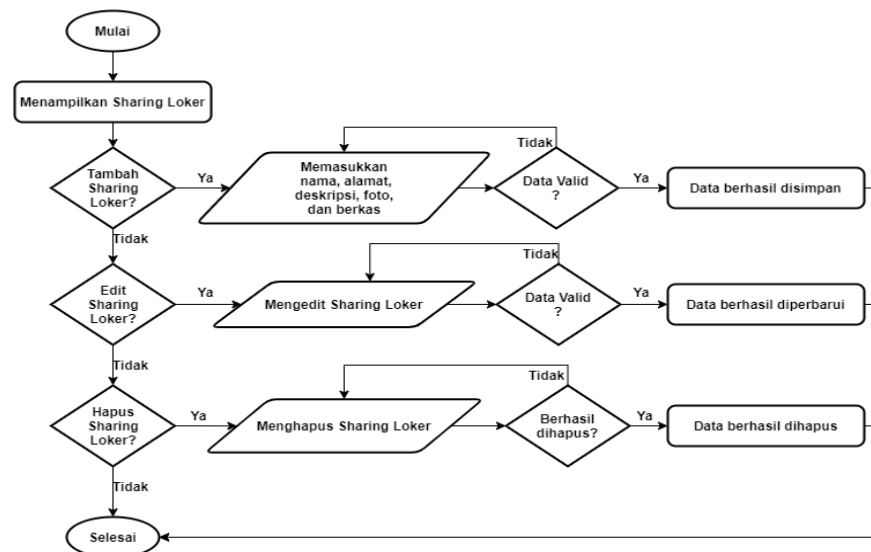
Gambar 3. 20 menjelaskan diagram alir tentang kelola informasi kuliah yang dilakukan oleh *Staff IT*. *Staff IT* akan menuju halaman utama lalu memilih *login* dan masuk ke *dashboard* superadmin. *Staff IT* dapat melakukan tambah, edit, dan hapus informasi kuliah.



Gambar 3. 20 Diagram Alir Kelola Informasi Kuliah

q) Diagram Alir Kelola *Sharing* Loker

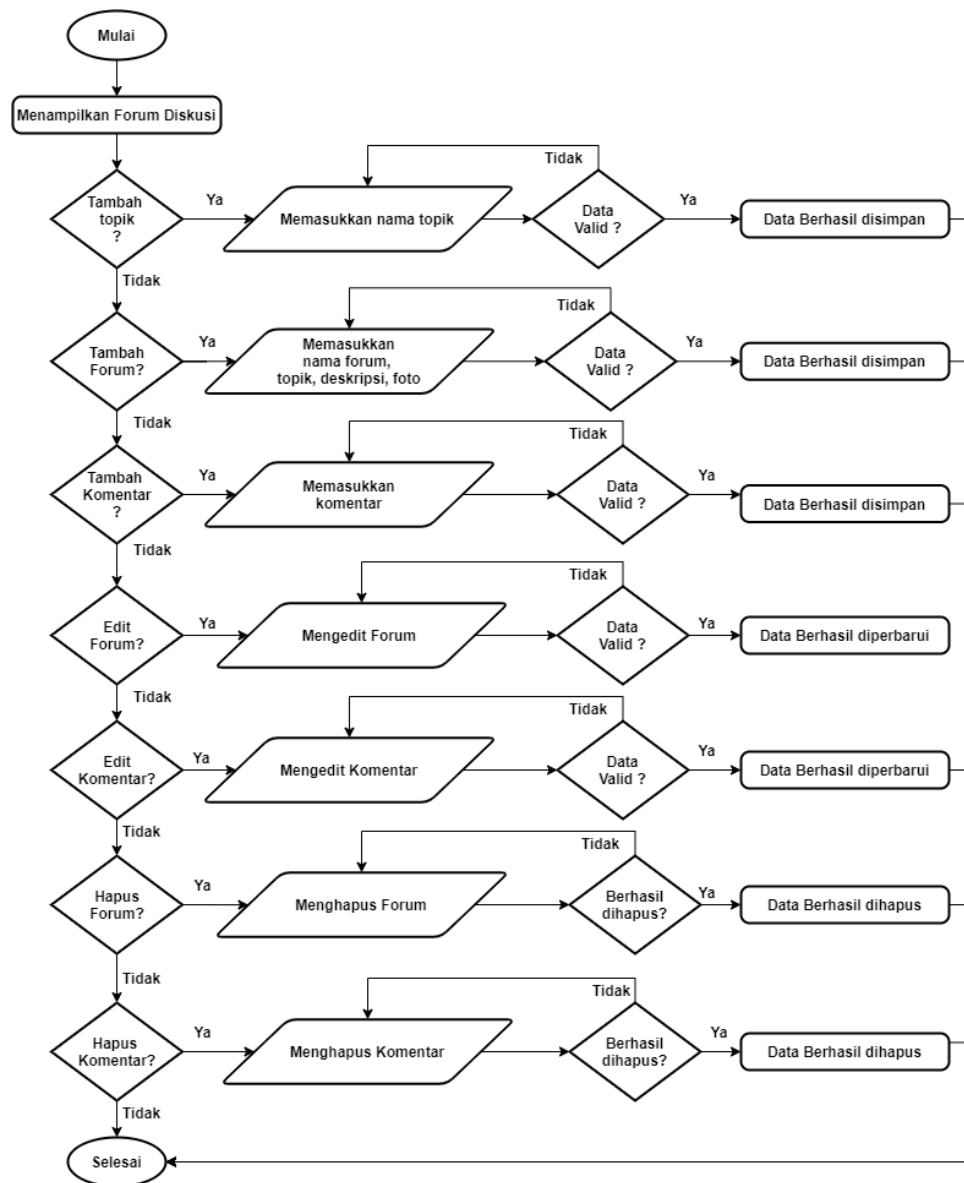
Sesuai Gambar 3. 21 menjelaskan diagram alir tentang kelola *sharing* loker yang dilakukan oleh *Staff IT*. *Staff IT* akan menuju halaman utama lalu memilih *login* dan masuk ke *dashboard* superadmin. *Staff IT* dapat melakukan tambah, edit, dan hapus *sharing* loker.



Gambar 3. 21 Diagram Alir Kelola *Sharing* Loker

r) Diagram Alir Memantau Forum Diskusi

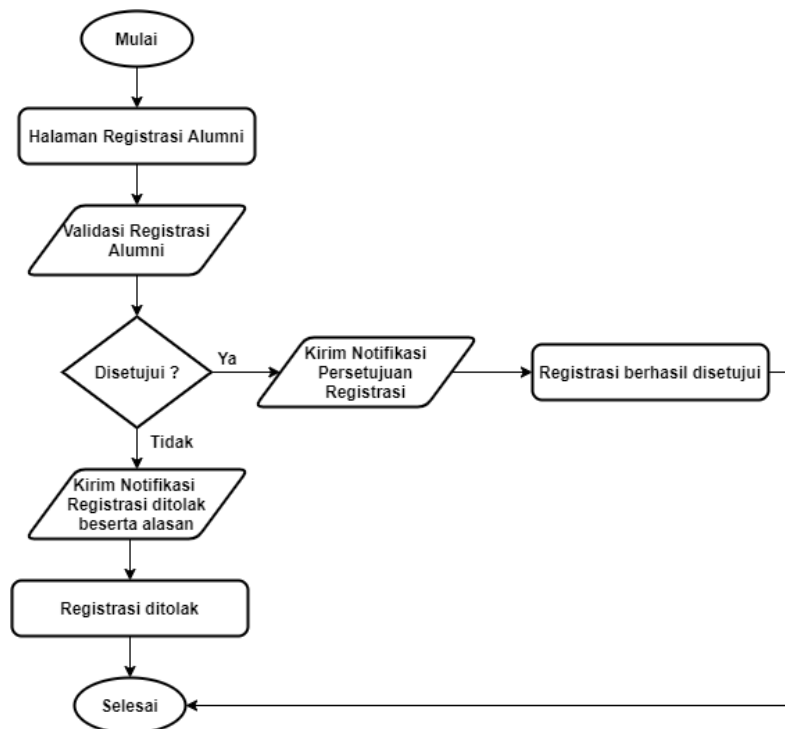
Gambar 3. 22 menjelaskan diagram alir memantau forum diskusi yang dapat dilakukan oleh *Staff IT* dan Guru BK. *Staff IT* dan Guru BK dapat menambah topik, menambah forum, edit forum, menghapus forum, menambah komentar, edit komentar, dan menghapus komentar.



Gambar 3. 22 Diagram Alir Memantau Forum Diskusi

s) Diagram Alir Validasi dan Kirim Notifikasi *Registrasi* Alumni

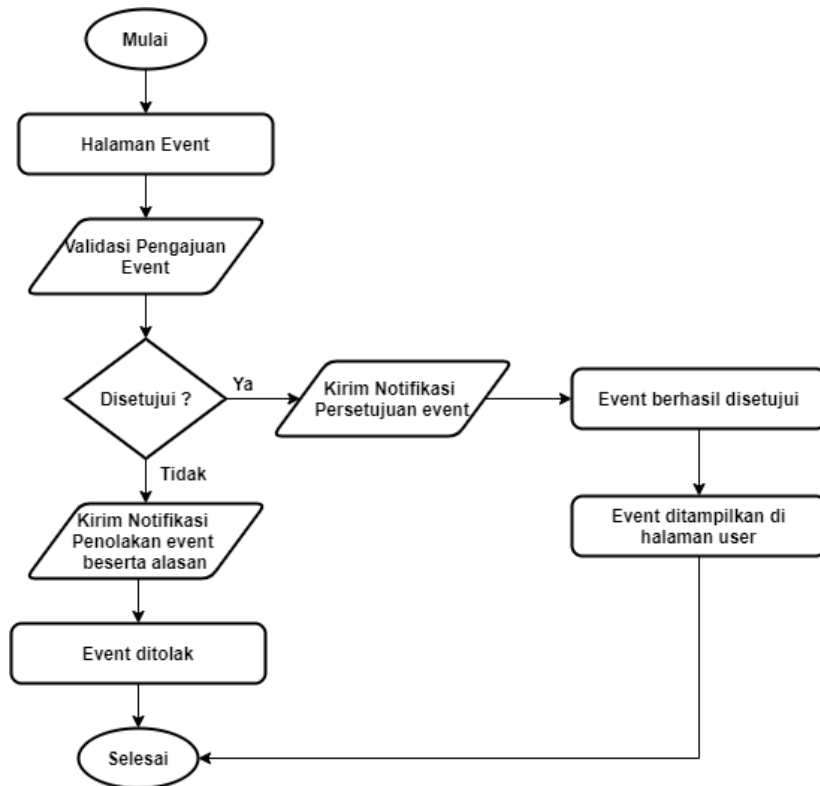
Pada Gambar 3. 23 akan dijelaskan tentang diagram alir validasi dan kirim notifikasi *registrasi* alumni yang dilakukan oleh Guru BK. Jika *registrasi* disetujui maka Guru BK akan mengirimkan notifikasi bahwa *registrasi* diterima. Jika ditolak maka Guru BK akan mengirimkan notifikasi bahwa *registrasi* ditolak beserta alasan.



Gambar 3. 23 Diagram Alir Validasi dan Kirim Notifikasi *Registrasi* Alumni

t) Diagram Alir Validasi dan Kirim Notifikasi *Event*

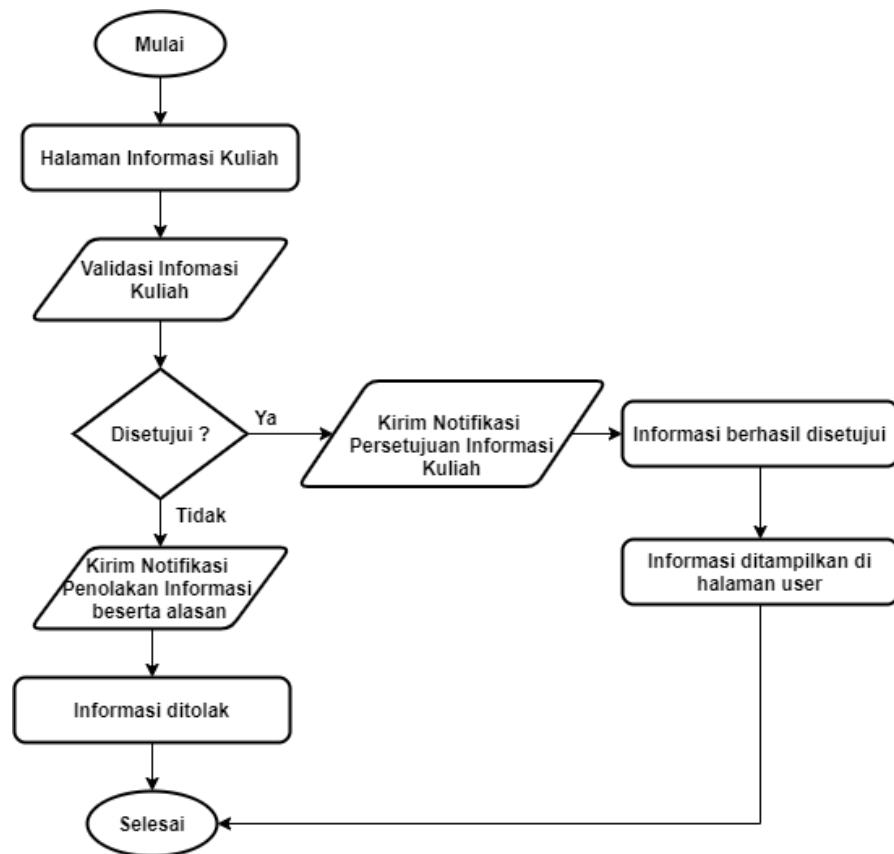
Pada Gambar 3. 24 akan dijelaskan tentang diagram alir validasi dan kirim notifikasi *event* yang dilakukan oleh Guru BK. Jika *event* disetujui maka Guru BK akan mengirimkan notifikasi bahwa *event* diterima. Jika ditolak maka Guru BK akan mengirimkan notifikasi bahwa *event* ditolak beserta alasan.



Gambar 3. 24 Diagram Alir Validasi dan Kirim Notifikasi *Event*

u) Diagram Alir Validasi dan Kirim Notifikasi Informasi Kuliah

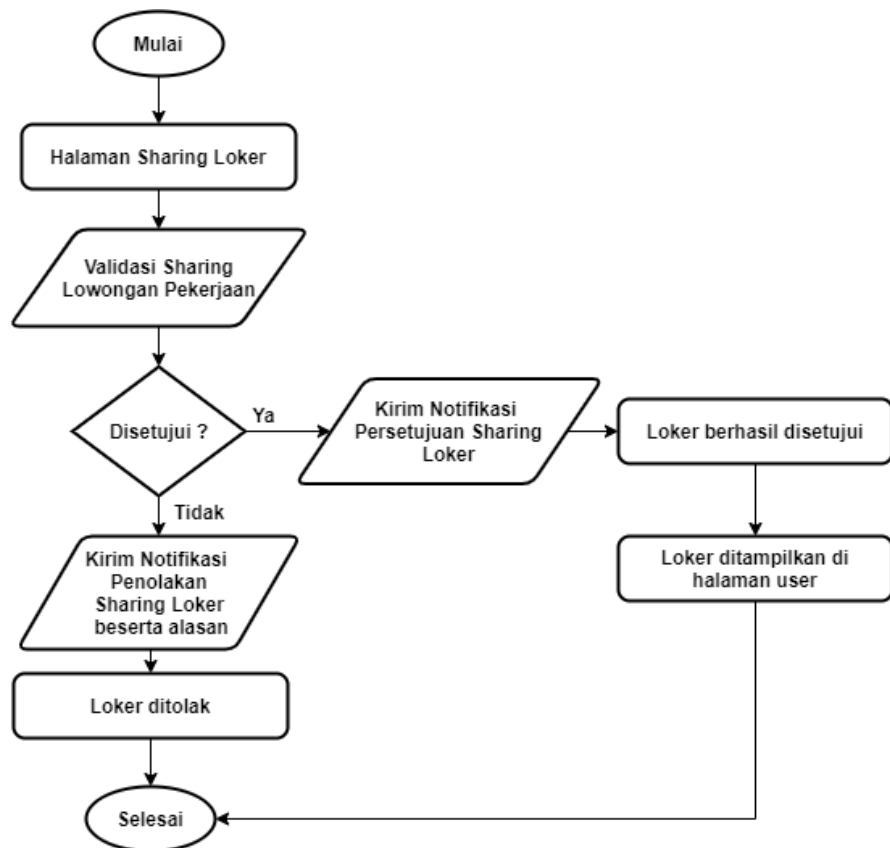
Pada Gambar 3. 25 akan dijelaskan tentang diagram alir validasi dan kirim notifikasi informasi kuliah yang dilakukan oleh Guru BK. Jika informasi kuliah disetujui maka Guru BK akan mengirimkan notifikasi bahwa informasi kuliah diterima. Jika ditolak maka Guru BK akan mengirimkan notifikasi bahwa informasi kuliah ditolak beserta alasan.



Gambar 3. 25 Diagram Alir Validasi dan Kirim Notifikasi Informasi Kuliah

v) Diagram Alir Validasi dan Kirim Notifikasi *Sharing* Loker

Pada Gambar 3. 26 akan dijelaskan tentang diagram alir validasi dan kirim notifikasi *sharing* loker yang dilakukan oleh Guru BK. Jika *sharing* loker disetujui maka Guru BK akan mengirimkan notifikasi bahwa *sharing* loker diterima. Jika ditolak maka Guru BK akan mengirimkan notifikasi bahwa *sharing* loker ditolak beserta alasan.



Gambar 3. 26 Diagram Alir Validasi dan Kirim Notifikasi *Sharing* Loker

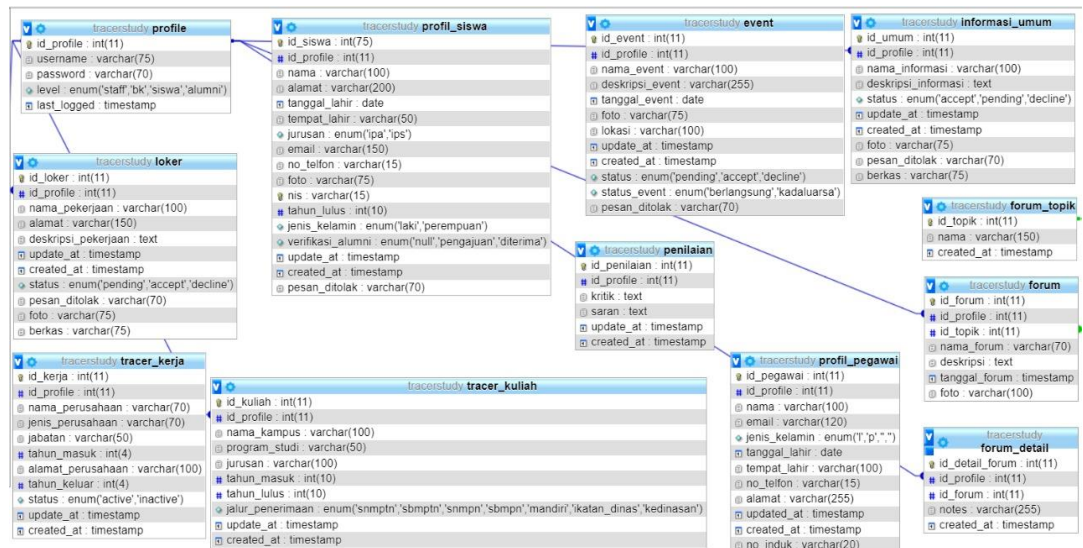
3.2.4. Entity Relationship Diagram

ERD atau *Entity Relationship Diagram* adalah suatu bentuk diagram yang menjelaskan hubungan antar objek-objek data yang mempunyai hubungan antar relasi. ERD digunakan untuk menyusun struktur data dan hubungan antar data, dan untuk menggambarannya digunakan notasi, simbol, bagan, dan lain sebagainya.

Berikut Gambar 3. 27 merupakan ERD dari Sistem Informasi Pencatatan dan Penelusuran Alumni (Tracer Study) di SMA Negeri Ploso Jombang.

3.2.5. Perancangan dan Pembuatan Database

Dibawah ini Gambar 3. 28 yang merupakan desain database yang menjelaskan struktur dari data yang digunakan pada Sistem Informasi Pencatatan dan Penelusuran Alumni (*Tracer Study*) di SMA Negeri Ploso Jombang.



Gambar 3. 28 Pembuatan Database

Pada phpMyadmin, kami membuat database untuk sistem ini dengan nama tracerstudy, pada database tersebut terdapat 12 tabel yakni sebagai berikut :

a. Tabel profile

Tabel *profile* ditunjukkan pada Gambar 3. 29. Tabel ini digunakan untuk menyimpan data pengguna sistem yang digunakan untuk *login* berdasarkan dengan level masing-masing *user*.

| # | Name | Type | Collation | Attributes | Null | Default | Comments | Extra |
|---|-------------|--|-------------------|-----------------------------|------|-------------------|----------|-----------------------------|
| 1 | id_profile | int(11) | | | No | None | | AUTO_INCREMENT |
| 2 | username | varchar(75) | latin1_swedish_ci | | No | None | | |
| 3 | password | varchar(70) | latin1_swedish_ci | | No | None | | |
| 4 | level | enum('staff', 'bk', 'siswa', 'alumni') | latin1_swedish_ci | | No | None | | |
| 5 | last_logged | timestamp | | on update CURRENT_TIMESTAMP | No | CURRENT_TIMESTAMP | | ON UPDATE CURRENT_TIMESTAMP |

Gambar 3. 29 Tabel profile

b. Tabel *profil_siswa*

Gambar 3. 30 merupakan tabel *profil_siswa*. Tabel ini digunakan untuk menyimpan data siswa maupun alumni. Data yang disimpan meliputi data pribadi.

| # | Name | Type | Collation | Attributes | Null | Default | Comments | Extra | Action |
|--------------------------|------|--------------------------|-------------------|---------------------------------------|-----------|-------------------|----------|---------------------|--|
| <input type="checkbox"/> | 1 | id_siswa | | int(75) | No | None | | AUTO_INCREMENT | Change Drop More |
| <input type="checkbox"/> | 2 | id_profile | | int(11) | No | None | | | Change Drop More |
| <input type="checkbox"/> | 3 | nama | latin1_swedish_ci | varchar(100) | No | None | | | Change Drop More |
| <input type="checkbox"/> | 4 | alamat | latin1_swedish_ci | varchar(200) | No | None | | | Change Drop More |
| <input type="checkbox"/> | 5 | tanggal_lahir | | date | No | None | | | Change Drop More |
| <input type="checkbox"/> | 6 | tempat_lahir | latin1_swedish_ci | varchar(50) | No | None | | | Change Drop More |
| <input type="checkbox"/> | 7 | jurusan | latin1_swedish_ci | enum('ipa', 'ips') | No | None | | | Change Drop More |
| <input type="checkbox"/> | 8 | email | latin1_swedish_ci | varchar(150) | No | None | | | Change Drop More |
| <input type="checkbox"/> | 9 | no_telfon | latin1_swedish_ci | varchar(15) | No | None | | | Change Drop More |
| <input type="checkbox"/> | 10 | foto | latin1_swedish_ci | varchar(75) | Yes | NULL | | | Change Drop More |
| <input type="checkbox"/> | 11 | nis | latin1_swedish_ci | varchar(15) | No | None | | | Change Drop More |
| <input type="checkbox"/> | 12 | tahun_julus | | int(10) | Yes | NULL | | | Change Drop More |
| <input type="checkbox"/> | 13 | jenis_kelamin | latin1_swedish_ci | enum('laki', 'perempuan') | No | None | | | Change Drop More |
| <input type="checkbox"/> | 14 | verifikasi_alumni | latin1_swedish_ci | enum('null', 'pengajuan', 'diterima') | No | null | | | Change Drop More |
| <input type="checkbox"/> | 15 | update_at | | timestamp | on update | CURRENT_TIMESTAMP | No | 0000-00-00 00:00:00 | ON UPDATE CURRENT_TIMESTAMP Change Drop More |
| <input type="checkbox"/> | 16 | created_at | | timestamp | | CURRENT_TIMESTAMP | No | | Change Drop More |
| <input type="checkbox"/> | 17 | pesan_ditolak | latin1_swedish_ci | varchar(70) | Yes | NULL | | | Change Drop More |

Gambar 3. 30 Tabel *profil_siswa*

c. Tabel *profil_pegawai*

Tabel *profil_pegawai* ditunjukkan pada Gambar 3. 31. Tabel ini digunakan untuk menyimpan data pegawai, yaitu Guru BK. Data yang disimpan meliputi data diri dari Guru BK.

| # | Name | Type | Collation | Attributes | Null | Default | Comments | Extra |
|--------------------------|------|----------------------|-------------------|---------------------|-----------|-------------------|----------|---------------------|
| <input type="checkbox"/> | 1 | id_pegawai | | int(11) | No | None | | AUTO_INCREMENT |
| <input type="checkbox"/> | 2 | id_profile | | int(11) | No | None | | |
| <input type="checkbox"/> | 3 | nama | latin1_swedish_ci | varchar(100) | No | None | | |
| <input type="checkbox"/> | 4 | email | latin1_swedish_ci | varchar(120) | No | None | | |
| <input type="checkbox"/> | 5 | jenis_kelamin | latin1_swedish_ci | enum('l', 'p', 'n') | No | None | | |
| <input type="checkbox"/> | 6 | tanggal_lahir | | date | No | None | | |
| <input type="checkbox"/> | 7 | tempat_lahir | latin1_swedish_ci | varchar(100) | No | None | | |
| <input type="checkbox"/> | 8 | no_telfon | latin1_swedish_ci | varchar(15) | No | None | | |
| <input type="checkbox"/> | 9 | alamat | latin1_swedish_ci | varchar(255) | No | None | | |
| <input type="checkbox"/> | 10 | updated_at | | timestamp | on update | CURRENT_TIMESTAMP | No | 0000-00-00 00:00:00 |
| <input type="checkbox"/> | 11 | created_at | | timestamp | | CURRENT_TIMESTAMP | No | |
| <input type="checkbox"/> | 12 | no_induk | latin1_swedish_ci | varchar(20) | Yes | NULL | | |

Gambar 3. 31 Tabel *profil_pegawai*

d. Tabel *tracer_kuliah*

Pada Gambar 3. 32 merupakan perancangan tabel *tracer_kuliah*. Tabel ini digunakan untuk menyimpan data *tracer* kuliah dari alumni.

| # | Name | Type | Collation | Attributes | Null | Default | Comments | Extra |
|--------------------------|------|-------------------------|-------------------|---|------|---------------------|-----------------------------|-----------------------------|
| <input type="checkbox"/> | 1 | id_kuliah | | int(11) | No | None | | AUTO_INCREMENT |
| <input type="checkbox"/> | 2 | id_profile | | int(11) | No | None | | |
| <input type="checkbox"/> | 3 | nama_kampus | latin1_swedish_ci | varchar(100) | No | None | | |
| <input type="checkbox"/> | 4 | program_studi | latin1_swedish_ci | varchar(50) | No | None | | |
| <input type="checkbox"/> | 5 | jurusan | latin1_swedish_ci | varchar(100) | No | None | | |
| <input type="checkbox"/> | 6 | tahun_masuk | | int(10) | No | None | | |
| <input type="checkbox"/> | 7 | tahun_lulus | | int(10) | No | None | | |
| <input type="checkbox"/> | 8 | jalur_penerimaan | latin1_swedish_ci | enum('snmpn', 'sbmpn', 'smpn', 'smpn', 'mandir...') | No | None | | |
| <input type="checkbox"/> | 9 | update_at | | timestamp | No | 0000-00-00 00:00:00 | on update CURRENT_TIMESTAMP | ON UPDATE CURRENT_TIMESTAMP |
| <input type="checkbox"/> | 10 | created_at | | timestamp | No | CURRENT_TIMESTAMP | | |

Gambar 3. 32 Tabel *tracer_kuliah*e. Tabel *tracer_kerja*

Gambar 3. 33 menunjukkan perancangan database tabel *tracer_kuliah*. Tabel ini digunakan untuk menyimpan data *tracer* kerja dari alumni.

| # | Name | Type | Collation | Attributes | Null | Default | Comments | Extra |
|--------------------------|------|--------------------------|-------------------|-------------------------------|------|-------------------|-----------------------------|-----------------------------|
| <input type="checkbox"/> | 1 | id_kerja | | int(11) | No | None | | AUTO_INCREMENT |
| <input type="checkbox"/> | 2 | id_profile | | int(11) | No | None | | |
| <input type="checkbox"/> | 3 | nama_perusahaan | latin1_swedish_ci | varchar(70) | No | None | | |
| <input type="checkbox"/> | 4 | jenis_perusahaan | latin1_swedish_ci | varchar(70) | No | None | | |
| <input type="checkbox"/> | 5 | jabatan | latin1_swedish_ci | varchar(50) | No | None | | |
| <input type="checkbox"/> | 6 | tahun_masuk | | int(4) | No | None | | |
| <input type="checkbox"/> | 7 | alamat_perusahaan | latin1_swedish_ci | varchar(100) | No | None | | |
| <input type="checkbox"/> | 8 | tahun_keluar | | int(4) | Yes | NULL | | |
| <input type="checkbox"/> | 9 | status | latin1_swedish_ci | enum('active', 'inactive') | No | None | | |
| <input type="checkbox"/> | 10 | update_at | | timestamp | Yes | NULL | on update CURRENT_TIMESTAMP | ON UPDATE CURRENT_TIMESTAMP |
| <input type="checkbox"/> | 11 | created_at | | timestamp | No | CURRENT_TIMESTAMP | | |

Gambar 3. 33 Tabel *tracer_kerja*f. Tabel *event*

Tabel *event* ditunjukkan pada Gambar 3. 34. Tabel ini digunakan untuk menyimpan data event yang ditambahkan oleh superadmin maupun alumni.

| # | Name | Type | Collation | Attributes | Null | Default | Comments | Extra |
|--------------------------|------|------------------------|-------------------|--------------------------------------|------|---------------------|-----------------------------|-----------------------------|
| <input type="checkbox"/> | 1 | id_event 📍 | | int(11) | No | None | | AUTO_INCREMENT |
| <input type="checkbox"/> | 2 | id_profile | | int(11) | No | None | | |
| <input type="checkbox"/> | 3 | nama_event | latin1_swedish_ci | varchar(100) | No | None | | |
| <input type="checkbox"/> | 4 | deskripsi_event | latin1_swedish_ci | varchar(255) | No | None | | |
| <input type="checkbox"/> | 5 | tanggal_event | | date | No | None | | |
| <input type="checkbox"/> | 6 | foto | latin1_swedish_ci | varchar(75) | No | None | | |
| <input type="checkbox"/> | 7 | lokasi | latin1_swedish_ci | varchar(100) | No | None | | |
| <input type="checkbox"/> | 8 | update_at | | timestamp | No | 0000-00-00 00:00:00 | on update CURRENT_TIMESTAMP | ON UPDATE CURRENT_TIMESTAMP |
| <input type="checkbox"/> | 9 | created_at | | timestamp | No | CURRENT_TIMESTAMP | | |
| <input type="checkbox"/> | 10 | status | latin1_swedish_ci | enum('pending', 'accept', 'decline') | No | None | | |
| <input type="checkbox"/> | 11 | status_event | latin1_swedish_ci | enum('berlangsung', 'kadaluarsa') | No | None | | |
| <input type="checkbox"/> | 12 | pesan_ditolak | latin1_swedish_ci | varchar(70) | Yes | NULL | | |

Gambar 3. 34 Tabel *event*

g. Tabel forum

Pada Gambar 3. 35 merupakan perancangan tabel forum. Tabel ini digunakan untuk menyimpan data forum yang ingin ditambahkan.

| # | Name | Type | Collation | Attributes | Null | Default | Comments | Extra |
|--------------------------|------|----------------------|-------------------|--------------|------|-------------------|-----------------------------|-----------------------------|
| <input type="checkbox"/> | 1 | id_forum 📍 | | int(11) | No | None | | AUTO_INCREMENT |
| <input type="checkbox"/> | 2 | id_profile | | int(11) | No | None | | |
| <input type="checkbox"/> | 3 | id_topik | | int(11) | No | None | | |
| <input type="checkbox"/> | 4 | nama_forum | latin1_swedish_ci | varchar(70) | No | None | | |
| <input type="checkbox"/> | 5 | deskripsi | latin1_swedish_ci | text | No | None | | |
| <input type="checkbox"/> | 6 | tanggal_forum | | timestamp | No | CURRENT_TIMESTAMP | on update CURRENT_TIMESTAMP | ON UPDATE CURRENT_TIMESTAMP |
| <input type="checkbox"/> | 7 | foto | latin1_swedish_ci | varchar(100) | Yes | NULL | | |

Gambar 3. 35 Tabel forum

h. Tabel forum_detail

Gambar 3. 36 merupakan tabel forum_detail. Tabel ini digunakan untuk menyimpan data detail forum yang ditambahkan.

| # | Name | Type | Collation | Attributes | Null | Default | Comments | Extra |
|--------------------------|------|--------------------------|-------------------|--------------|------|-------------------|-----------------------------|-----------------------------|
| <input type="checkbox"/> | 1 | id_detail_forum 📍 | | int(11) | No | None | | AUTO_INCREMENT |
| <input type="checkbox"/> | 2 | id_profile | | int(11) | No | None | | |
| <input type="checkbox"/> | 3 | id_forum | | int(11) | No | None | | |
| <input type="checkbox"/> | 4 | notes | latin1_swedish_ci | varchar(255) | No | None | | |
| <input type="checkbox"/> | 5 | created_at | | timestamp | No | CURRENT_TIMESTAMP | on update CURRENT_TIMESTAMP | ON UPDATE CURRENT_TIMESTAMP |

Gambar 3. 36 Tabel forum_detail

i. Tabel forum_topik

Tabel forum_topik ditunjukkan pada Gambar 3. 37. Tabel ini digunakan untuk menyimpan data topik dari forum diskusi.

| # | Name | Type | Collation | Attributes | Null | Default | Comments | Extra |
|--------------------------|------|-------------------|--------------------|------------|------|-------------------|----------|----------------|
| <input type="checkbox"/> | 1 | id_topik | | | No | None | | AUTO_INCREMENT |
| <input type="checkbox"/> | 2 | nama | utf8mb4_general_ci | | No | None | | |
| <input type="checkbox"/> | 3 | created_at | | | No | CURRENT_TIMESTAMP | | |

Gambar 3. 37 Tabel forum_topik

j. Tabel informasi_umum

Gambar 3. 38 menunjukkan tabel informasi_umum. Tabel ini digunakan untuk menyimpan data informasi perkuliahan yang ditambahkan oleh superadmin maupun alumni.

| # | Name | Type | Collation | Attributes | Null | Default | Comments | Extra |
|--------------------------|------|----------------------------|-------------------|--------------------------------------|------|---------------------|----------|-----------------------------|
| <input type="checkbox"/> | 1 | id_umum | | | No | None | | AUTO_INCREMENT |
| <input type="checkbox"/> | 2 | id_profile | | | No | None | | |
| <input type="checkbox"/> | 3 | nama_informasi | latin1_swedish_ci | | No | None | | |
| <input type="checkbox"/> | 4 | deskripsi_informasi | latin1_swedish_ci | | No | None | | |
| <input type="checkbox"/> | 5 | status | latin1_swedish_ci | enum('accept', 'pending', 'decline') | No | None | | |
| <input type="checkbox"/> | 6 | update_at | | on update CURRENT_TIMESTAMP | No | 0000-00-00 00:00:00 | | ON UPDATE CURRENT_TIMESTAMP |
| <input type="checkbox"/> | 7 | created_at | | | No | CURRENT_TIMESTAMP | | |
| <input type="checkbox"/> | 8 | foto | latin1_swedish_ci | | Yes | NULL | | |
| <input type="checkbox"/> | 9 | berkas | latin1_swedish_ci | | Yes | NULL | | |
| <input type="checkbox"/> | 10 | pesan_ditolak | latin1_swedish_ci | | Yes | NULL | | |

Gambar 3. 38 Tabel informasi_umum

k. Tabel loker

Tabel loker ditunjukkan pada Gambar 3. 39. Tabel ini digunakan untuk menyimpan data loker yang ditambahkan oleh superadmin maupun alumni.

| # | Name | Type | Collation | Attributes | Null | Default | Comments | Extra |
|--------------------------|------|----------------------------|-----------|------------|--|-----------------------------|----------|---------------------|
| <input type="checkbox"/> | 1 | id_loker | | | int(11) | No | None | AUTO_INCREMENT |
| <input type="checkbox"/> | 2 | id_profile | | | int(11) | No | None | |
| <input type="checkbox"/> | 3 | nama_pekerjaan | | | varchar(100) | latin1_swedish_ci | No | None |
| <input type="checkbox"/> | 4 | alamat | | | varchar(150) | latin1_swedish_ci | No | None |
| <input type="checkbox"/> | 5 | deskripsi_pekerjaan | | | text | latin1_swedish_ci | No | None |
| <input type="checkbox"/> | 6 | foto | | | varchar(100) | latin1_swedish_ci | Yes | NULL |
| <input type="checkbox"/> | 7 | berkas | | | varchar(75) | latin1_swedish_ci | Yes | NULL |
| <input type="checkbox"/> | 8 | update_at | | | timestamp | on update CURRENT_TIMESTAMP | No | 0000-00-00 00:00:00 |
| <input type="checkbox"/> | 9 | created_at | | | timestamp | | No | CURRENT_TIMESTAMP |
| <input type="checkbox"/> | 10 | status | | | enum('pending', 'accept', 'decline') | latin1_swedish_ci | No | None |
| <input type="checkbox"/> | 11 | pesan_ditolak | | | varchar(70) | latin1_swedish_ci | Yes | NULL |

Gambar 3. 39 Tabel loker

1. Tabel penilaian

Gambar 3. 40 merupakan tabel penilaian. Tabel ini digunakan untuk menyimpan data kritik dan saran yang diberikan oleh alumni.

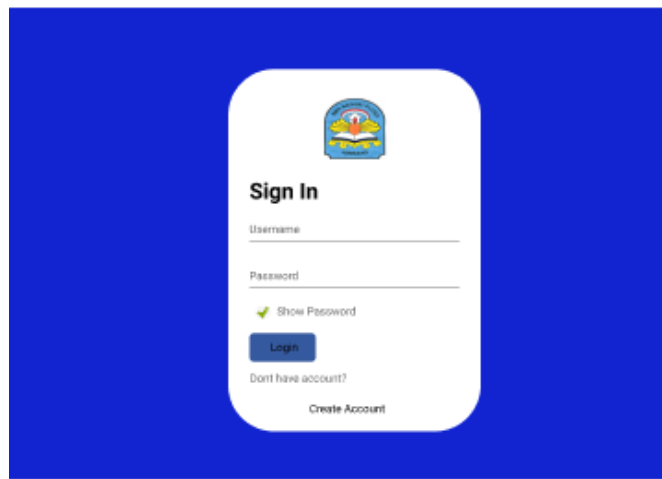
| # | Name | Type | Collation | Attributes | Null | Default | Comments | Extra |
|--------------------------|------|---------------------|-----------|------------|-----------|-----------------------------|----------|---------------------|
| <input type="checkbox"/> | 1 | id_penilaian | | | int(11) | No | None | AUTO_INCREMENT |
| <input type="checkbox"/> | 2 | id_profile | | | int(11) | No | None | |
| <input type="checkbox"/> | 3 | kritik | | | text | latin1_swedish_ci | No | None |
| <input type="checkbox"/> | 4 | saran | | | text | latin1_swedish_ci | No | None |
| <input type="checkbox"/> | 5 | update_at | | | timestamp | on update CURRENT_TIMESTAMP | No | 0000-00-00 00:00:00 |
| <input type="checkbox"/> | 6 | created_at | | | timestamp | | No | CURRENT_TIMESTAMP |

Gambar 3. 40 Tabel penilaian

3.2.6. Desain Umum Tampilan (*Mockup*)

Desain Umum Tampilan (*Mock Up*) adalah sebuah media pembelajaran yang digunakan untuk membuat tampilan desain project pada Sistem Informasi Pencatatan dan Penelusuran Alumni. *Mock Up* ini dapat digunakan secara mudah dan dapat membuat orang lebih cepat mengerti cara penggunaannya. Adapun *mock up* dari tampilan utama Sistem Informasi Pencatatan dan Penelusuran Alumni adalah sebagai berikut :

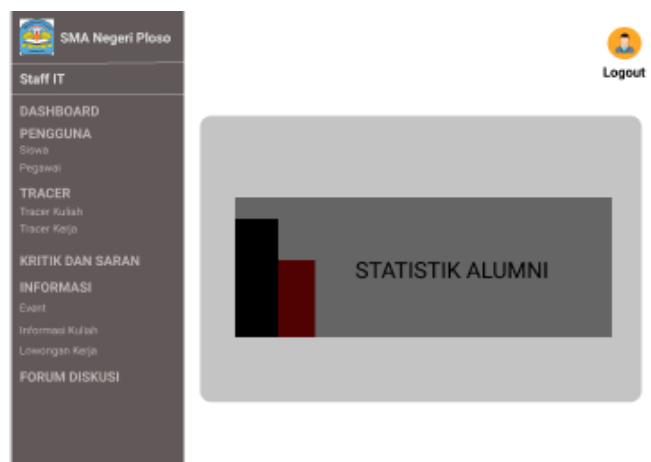
a) Desain Tampilan *Login* Sistem Informasi Pencatatan dan Penelusuran Alumni.



Gambar 3. 41 Desain Tampilan *Login*

Pada Gambar 3. 41 merupakan desain *interface* dari halaman *login* yang terdiri dari *username* dan *password* dan *Button login* diakses atau diklik ketika *user* selesai mengisi *username* dan *password* yang sudah terdaftar. Jika proses login berhasil maka *user* akan memasuki halaman utama dari sistem dengan masing masing *dashboard* yang berbeda.

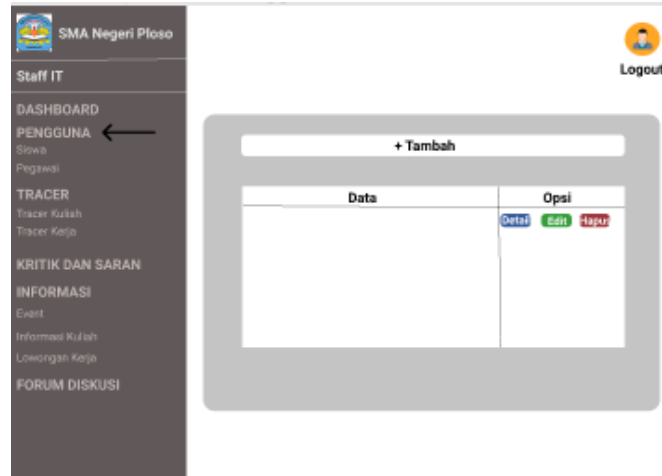
b) Desain *Dashboard Staff IT*



Gambar 3. 42 Desain Tampilan *Dashboard Staff IT*

Desain *interface* dari halaman *dashboard* admin mengacu pada Gambar 3. 42. Pada halaman ini terdapat statistik lulusan alumni dengan keterangan jumlah alumni kuliah dan juga jumlah alumni bekerja.

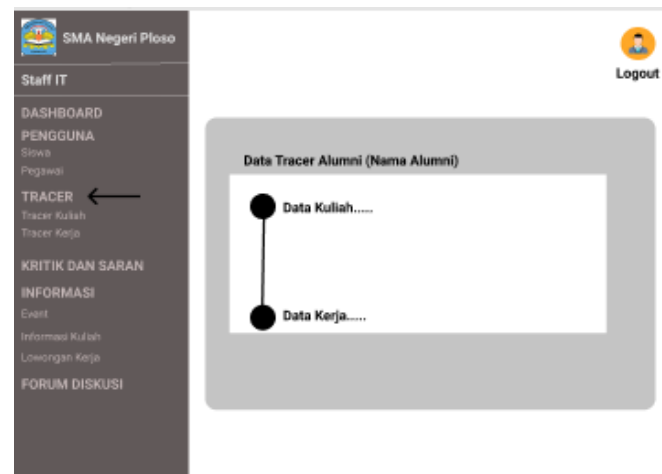
c) Desain Tampilan Pengguna (*Dashboard Staff IT*)



Gambar 3. 43 Desain Tampilan Pengguna

Pada Gambar 3. 43 merupakan desain *interface* dari halaman pengguna. Dimana menampilkan data dari pegawai(Guru BK) dan juga alumni. *Staff IT* dapat mengelola data tersebut yaitu detail, edit dan hapus.

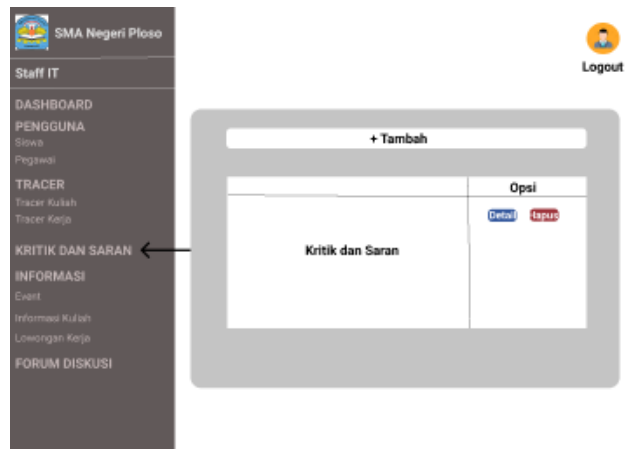
d) Desain Tampilan Tracer (*Dashboard Staff IT dan Dashboard Guru BK*)



Gambar 3. 44 Desain Tampilan Tracer

Sesuai dengan Gambar 3. 44 merupakan desain *interface* dari halaman *tracer* alumni. Pada halaman ini berisi data *tracer* dari alumni yang telah ditambahkan oleh alumni. Data *tracer* diambil berdasarkan `id_siswa`.

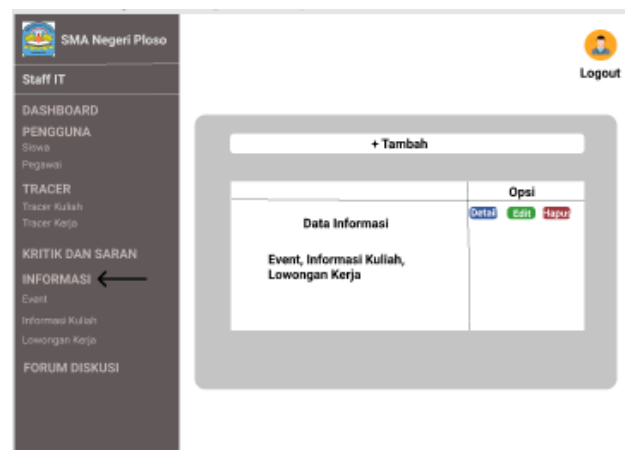
e) Desain Tampilan Kritik dan Saran (*Dashboard Staff IT*)



Gambar 3. 45 Desain Tampilan Kritik dan Saran

Tampilan yang ditunjukkan pada Gambar 3. 45 merupakan desain *interface* dari halaman kritik dan saran di halaman superadmin. Pada halaman ini terdapat kritik dan saran dari masing-masing alumni. Superadmin dapat melihat data kritik dan saran berdasarkan `id_siswa`. Superadmin juga dapat menghapus kritik dan saran yang tidak layak ditampilkan di sistem.

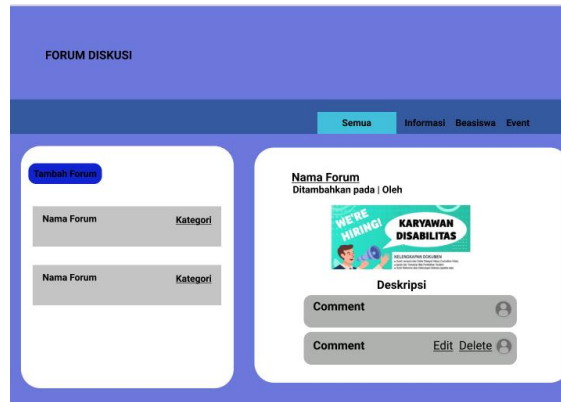
f) Desain Tampilan Informasi (*Dashboard Staff IT*)



Gambar 3. 46 Desain Tampilan Informasi

Data yang terdapat Gambar 3. 46 merupakan desain *interface* dari halaman *event*, informasi, dan *sharing* loker. Pada halaman ini superadmin dapat melihat *event*, informasi, dan *sharing* loker yang telah dibagikan oleh alumni. Serta dapat melihat apakah sudah disetujui oleh Guru BK.

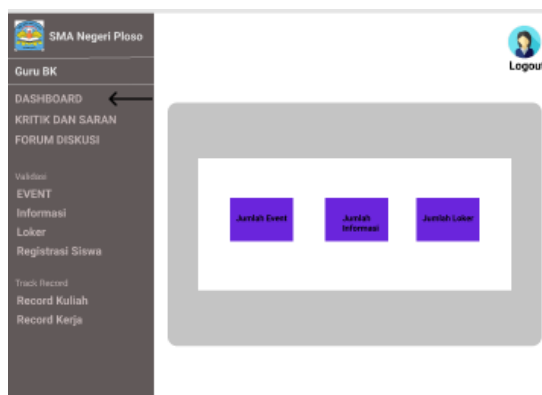
g) Desain Tampilan Forum Diskusi (*Dashboard Staff IT, Guru BK, Alumni*)



Gambar 3. 47 Desain Tampilan Forum Diskusi

Pada Gambar 3. 47 merupakan desain *interface* dari halaman forum diskusi. Halaman ini dapat diakses oleh superadmin dan Guru BK yang dapat memantau jalannya diskusi, dan dapat diakses alumni untuk melakukan diskusi. Pada halaman ini terdapat forum dengan kategori yang ada. Didalam forum diskusi setiap partisipan dapat menambah komentar, menambah forum, serta mengedit dan menghapus komentar. Forum diskusi akan di tampilkan berdasarkan kategori sehingga memudahkan partisipan dalam mencari forum.

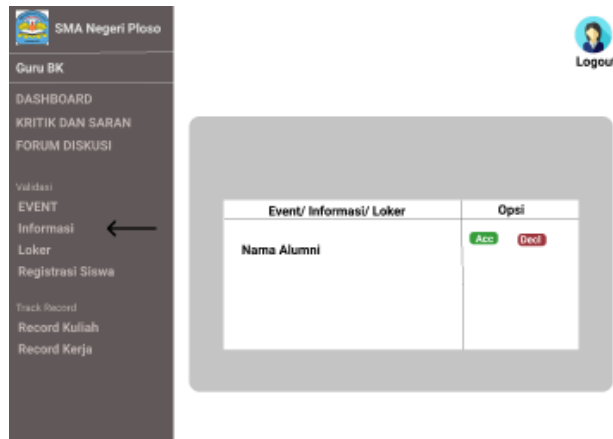
h) Desain Tampilan *Dashboard* Guru BK



Gambar 3. 48 Desain Tampilan *Dashboard* Guru BK

Tampilan Gambar 3. 48 merupakan desain *interface dashboard* Guru BK. Pada halaman tersebut terdapat rekap data pengajuan *event*, informasi, dan *sharing* loker dari alumni.

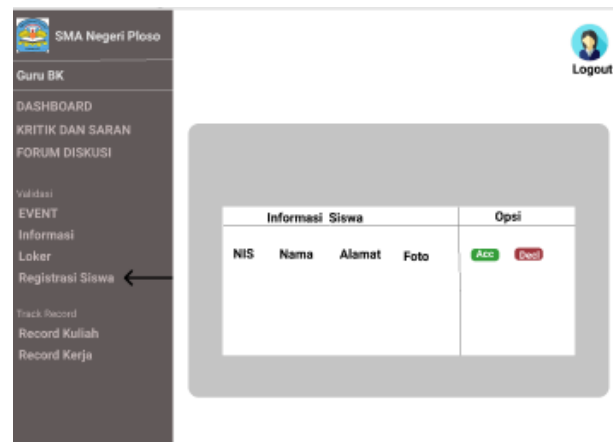
i) Desain Tampilan Persetujuan *Event*, Informasi, dan *Sharing* Loker (*Dashboard BK*)



Gambar 3. 49 Desain Tampilan Persetujuan *Event*, Informasi, dan *Sharing* Loker

Sesuai dengan Gambar 3. 49 merupakan desain *interface* tampilan persetujuan *event*, informasi, dan *sharing* loker yang diajukan oleh alumni. Terdapat data dari alumni yaitu nama dan nis alumni yang mengajukan. Kemudian terdapat aksi yang dilakukan Guru BK yaitu *Button accept* dan *decline*.

j) Desain Tampilan Persetujuan *Registrasi* Siswa (*Dashboard BK*)

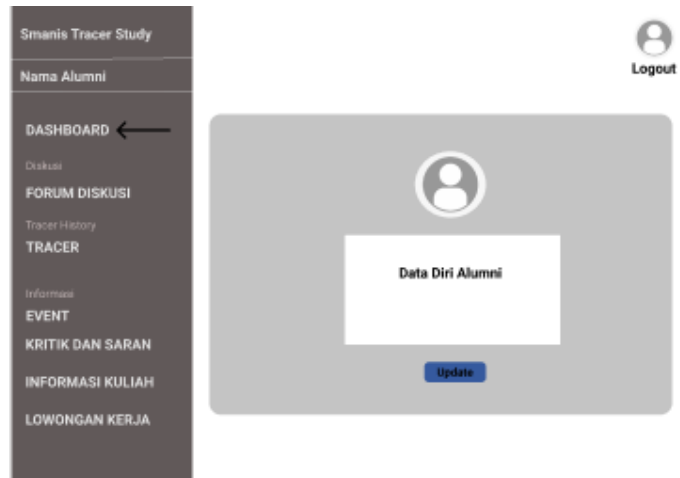


Gambar 3. 50 Desain Tampilan Persetujuan *Registrasi* Siswa

Pada Gambar 3. 50 terdapat desain *interface* halaman persetujuan *registrasi* siswa dimana menampilkan data dari siswa yang sudah menjadi alumni. Kemudian Guru BK akan

melakukan persetujuan dengan menekan *Button accept* atau *decline*. Alumni akan memperoleh email mengenai validasi tersebut.

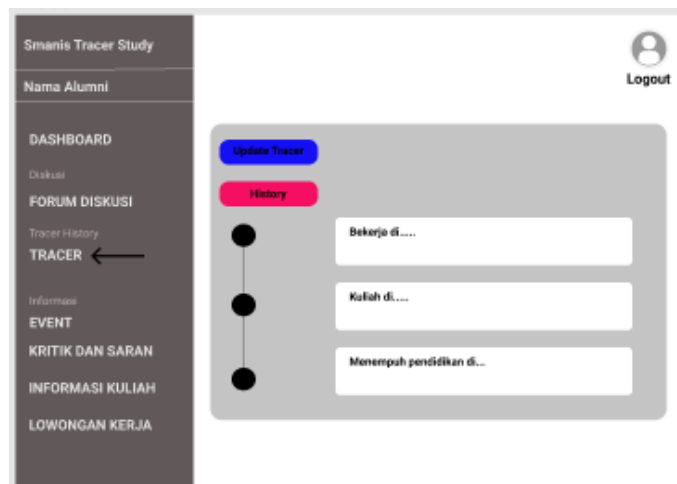
k) Desain Tampilan *Dashboard* Alumni



Gambar 3. 51 Desain Tampilan *Dashboard* Alumni

Tampilan Gambar 3. 51 merupakan desain *interface* dari tampilan *dashboard* alumni. Pada halaman tersebut alumni dapat melihat data diri mereka. Ketika *Button update* diklik maka alumni dapat mengupdate data atau *password* mereka.

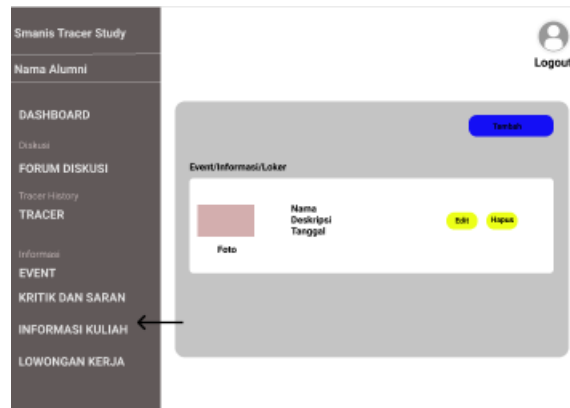
l) Desain Tampilan *Update Tracer* Alumni (*Dashboard* Alumni)



Gambar 3. 52 Desain Tampilan *Update Tracer* Alumni

Desain tampilan pada Gambar 3. 52 merupakan desain *interface* halaman *update tracer* alumni. Alumni dapat melakukan *update tracer* mereka dengan memilih tombol *update tracer*. Kemudian data *tracer* mereka akan ditampilkan di halaman *tracer* alumni.

m) Desain Tampilan Pengajuan *Event*, Informasi, dan *Sharing Loker* (*Dashboard Alumni*)



Gambar 3. 53 Desain Tampilan Pengajuan Event, Informasi, dan *Sharing Loker*

Pada Gambar 3. 53 merupakan desain *interface* dari halaman pengajuan *event*, informasi, dan *sharing* loker oleh Alumni. Data yang ditampilkan pada halaman ini meliputi foto, nama *event*, informasi, atau loker, deskripsi, dan tanggal pembuatan. Alumni dapat menambah *event*, informasi, dan loker dengan memilih *Button* tambah. Alumni juga dapat melakukan edit dan hapus data.

n) Desain Tampilan Kritik dan Saran oleh Alumni (*Dashboard Alumni*)



Gambar 3. 54 Desain Tampilan Kritik dan Saran Alumni

Tampilan yang ditunjukkan pada Gambar 3. 54 merupakan desain *interface* dari halaman kritik dan saran alumni. Alumni dapat menambahkan kritik dan saran untuk sekolah. Kritik dan saran yang ditambahkan bisa diedit dengan memilih *Button* sunting, kemudian klik *submit* kritik dan saran.