

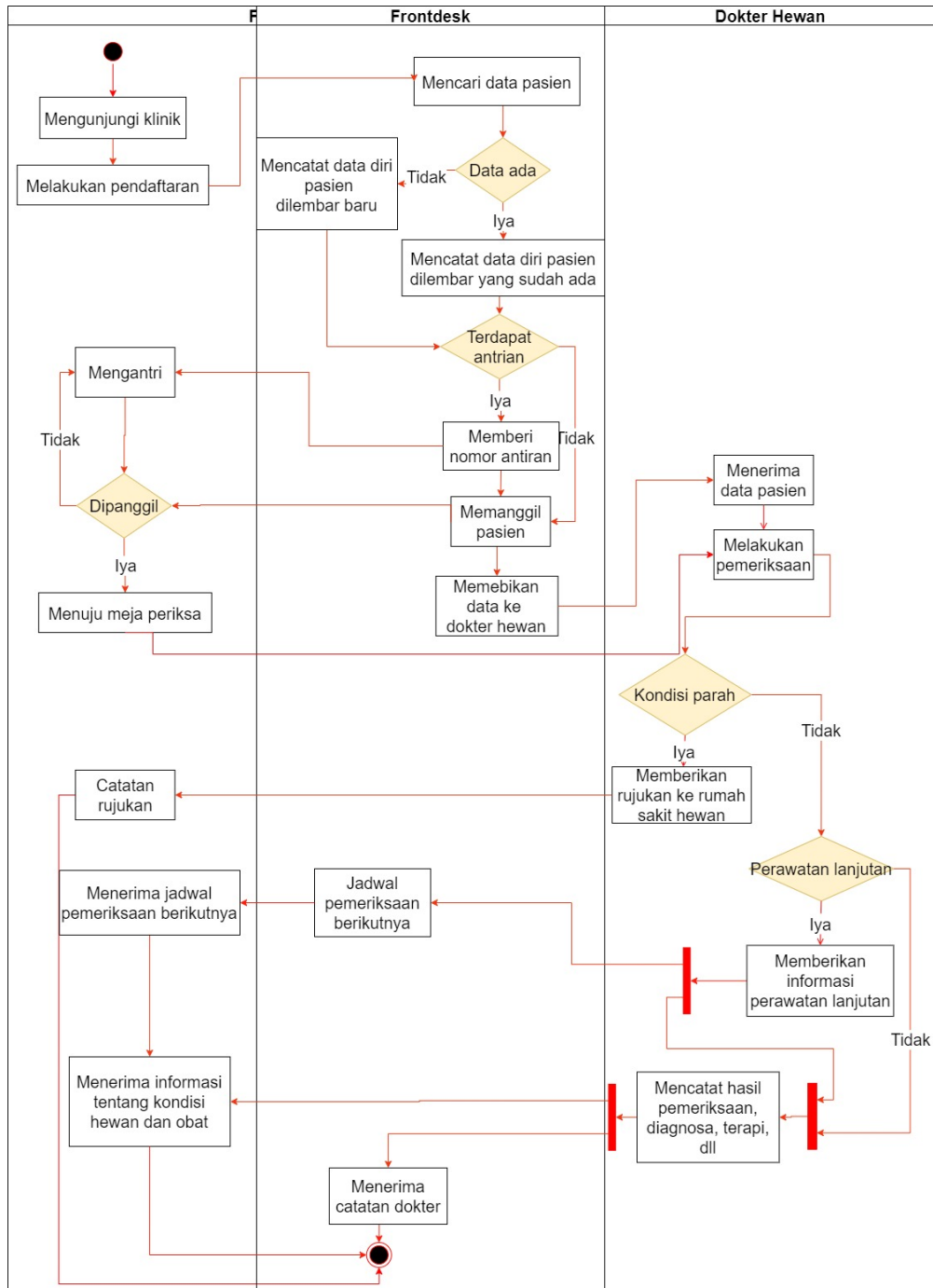
BAB III

MODEL SISTEM

3.1. Bisnis Proses

3.1.1. Proses Bisnis Saat Ini

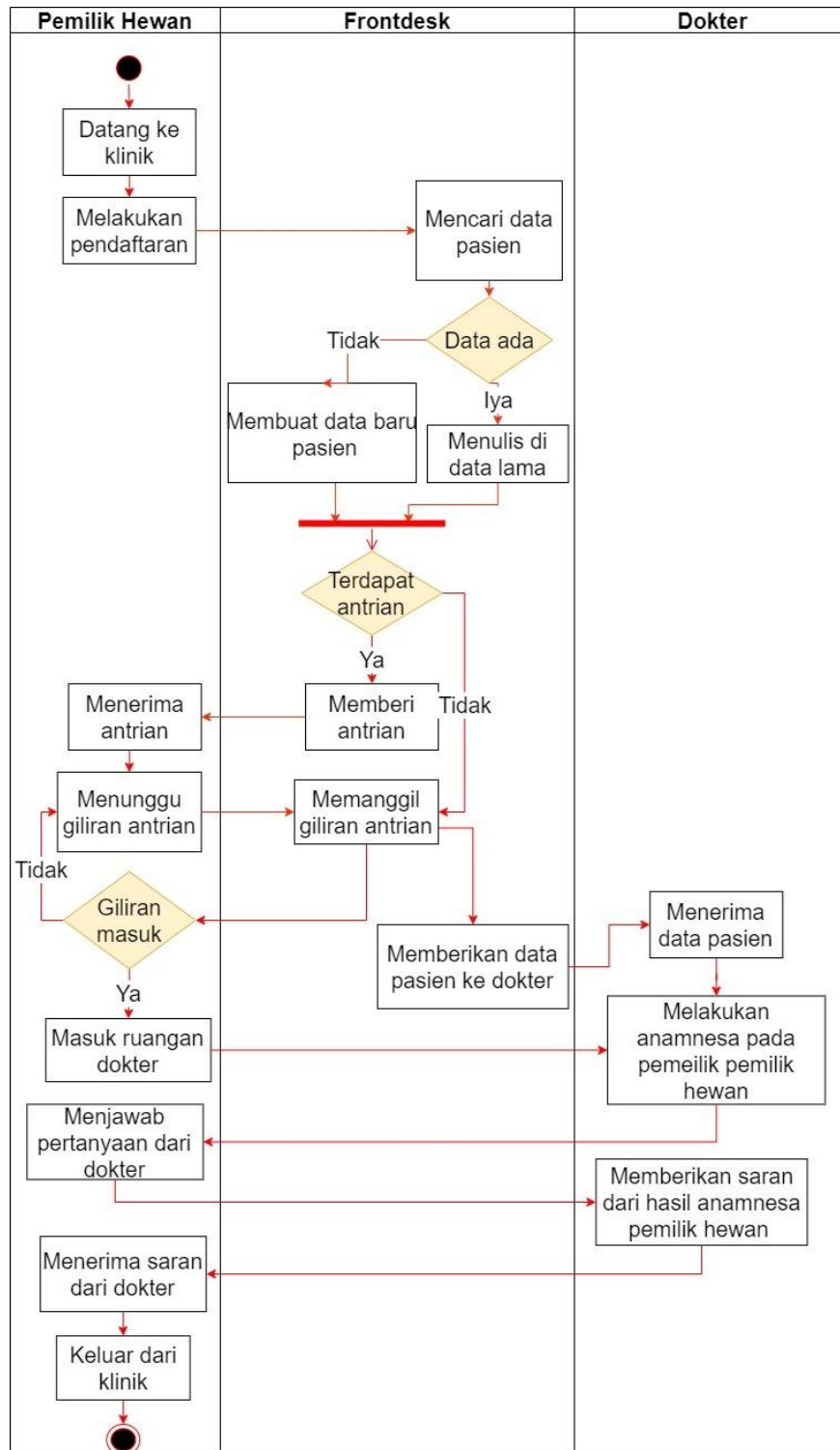
3.1.1.1. Pemeriksaan



Gambar 3.1 Bisnis Proses Pemeriksaan Saat Ini

Sesuai dengan gambar 3.1 pemeriksaan dilakukan dengan mengunjungi klinik. Pemilik hewan mendaftarkan hewan yang akan diperiksa di *frontdesk* (admin). Kemudian dokter akan memberi tindakan yang tepat sesuai dengan hasil pemeriksaan.

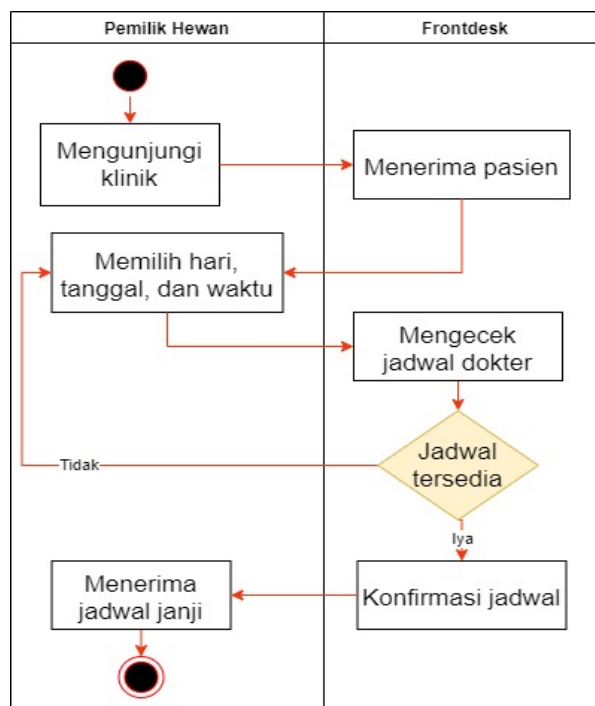
3.1.1.2. Konsultasi



Gambar 3.2 Bisnis Proses Konsultasi Saat ini

Pada Alta Vet Clinic saat pemilik hewan ingin melakukan konsultasi yaitu dengan cara datang ke klinik lalu mengambil antrian. Pegawai *frontdesk* memberikan data pemilik ke dokter setelah memanggil nomor antrian. Saat pemilik hewan sudah masuk ruang pemeriksaan dokter akan melakukan anamnesa hewan terhadap pemilik hewan, dan pemilik hewan akan menjawab pertanyaan yang diberikan dokter. Setelah mengetahui kondisi pasien hewan, dokter akan memberikan saran kepada pemilik hewan. Diagram bisnis proses untuk konsultasi saat ini tertera pada gambar 3.2.

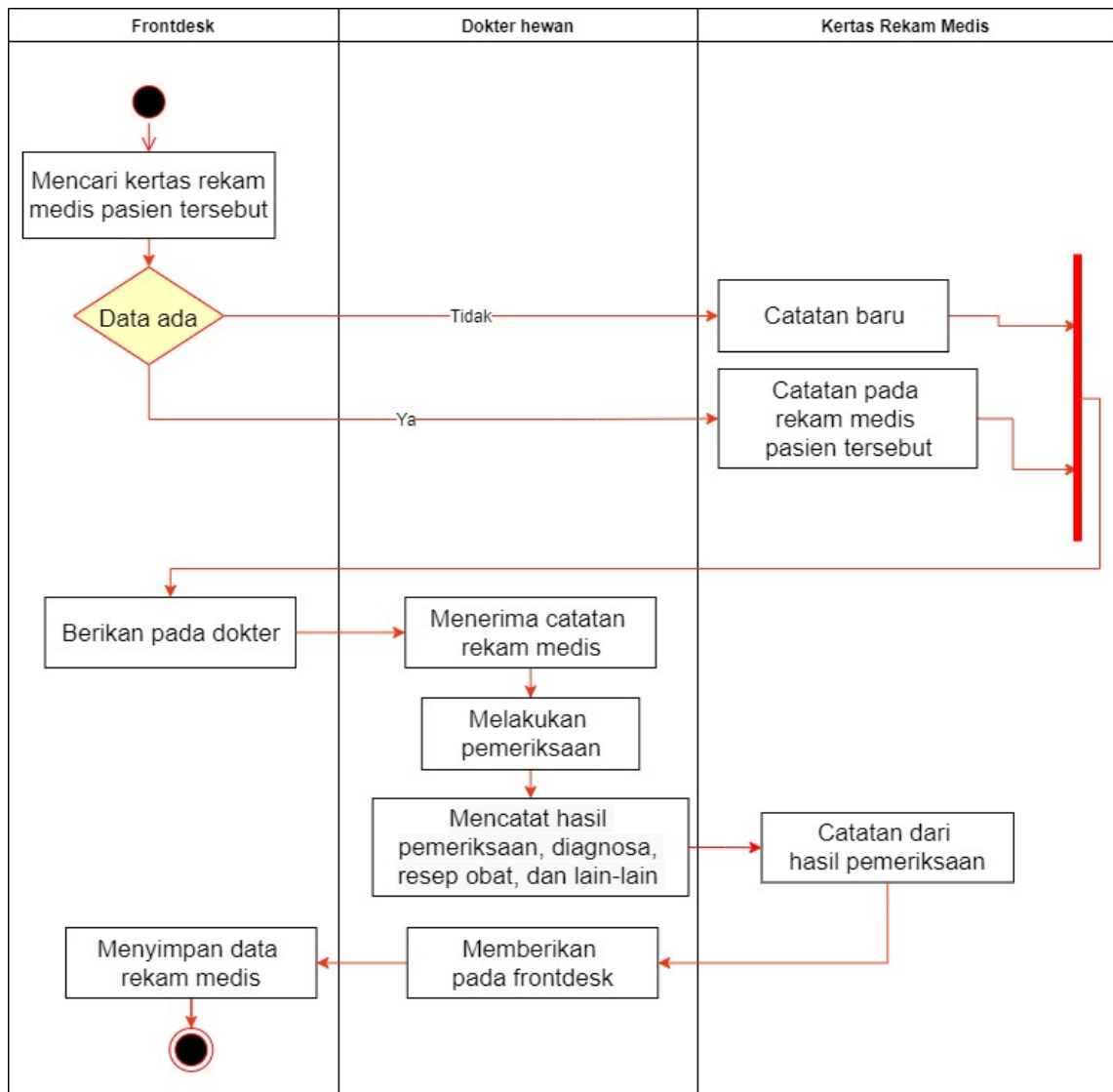
3.1.1.3. Pembuatan Janji



Gambar 3.3 Bisnis Proses Pembuatan Janji Saat ini

Pada gambar 3.3 menjelaskan proses bisnis pada pembuatan janji saat ini. Pembuatan janji dengan dokter dapat dilakukan dengan menghubungi *contact person* pada klinik atau pun mengunjungi klinik. *Frontdesk* (admin) klinik akan mengecek jadwal dokter terlebih dahulu sebelum mengkonfirmasi perjanjian pada *client*. Namun, apabila terjadi bentrok karena terdapat *client* yang langsung datang tanpa mengunjungi klinik, maka pembuat janji harus menunggu terlebih dahulu.

3.1.1.4. Rekam Medis

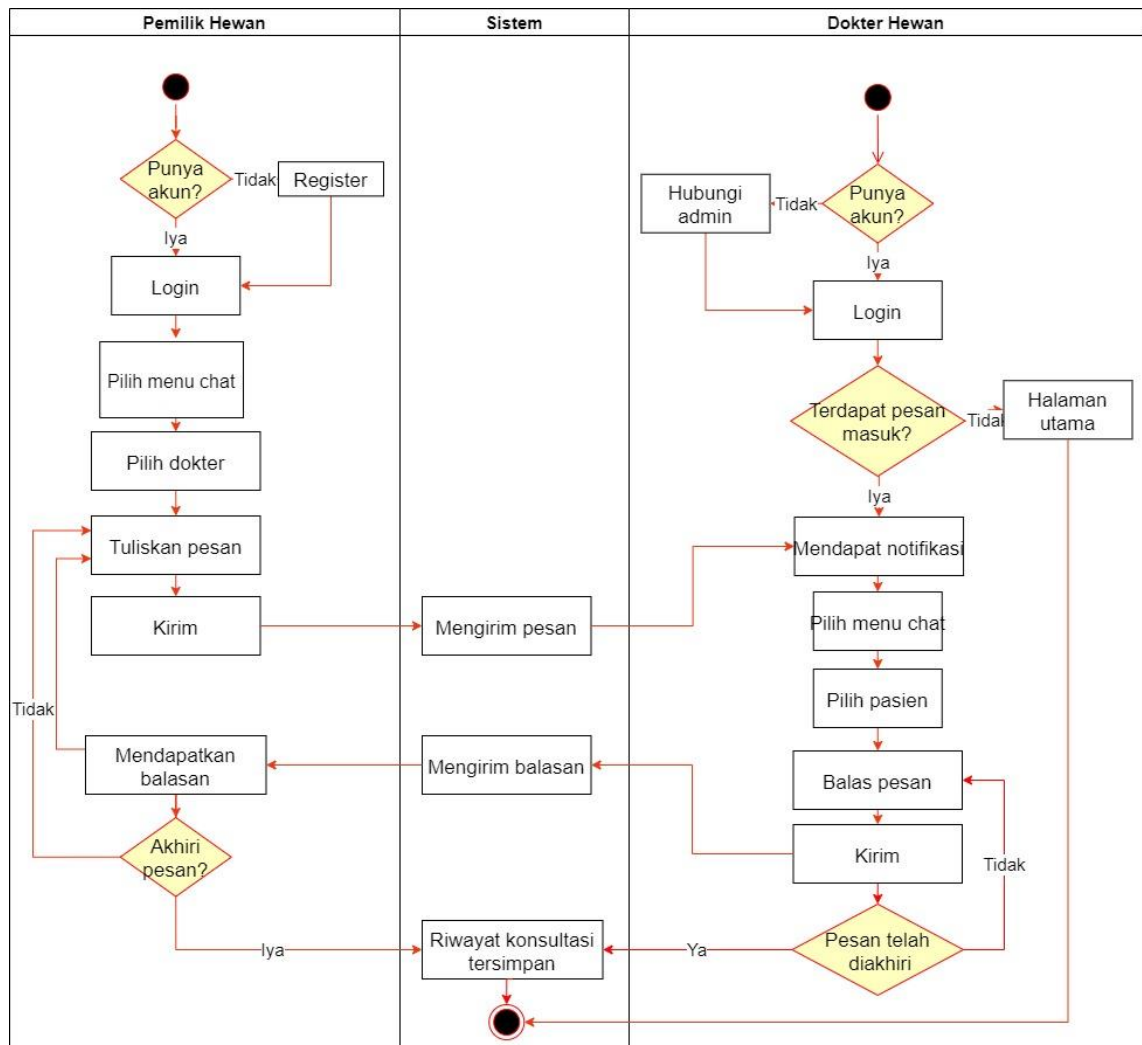


Gambar 3.4 Bisnis Proses Rekam Medis Saat ini

Sesuai dengan gambar 3.4 saat pasien datang ke klinik, *frontdesk* akan mencatat data tentang pasien mulai dari informasi pemilik hewan, informasi pasien (hewan), dan keluhan pasien. Setelah pendataan tentang data diri dan keluhan terkini pasien selesai maka selanjutnya pasien akan dibawa ke meja pemeriksaan untuk penanganan lebih lanjut. Setelah penanganan selesai maka dokter akan kembali menulis hasil dari pemeriksaan, diagnosis, resep obat, dan lain-lain pada kertas rekam medis tersebut. Jika pasien tersebut datang kembali untuk melakukan pemeriksaan lain di kemudian hari maka dokter akan mencari kertas rekam medis pasien tersebut untuk menuliskan kembali untuk pemeriksaan selanjutnya.

3.1.2. Proses Bisnis Usulan

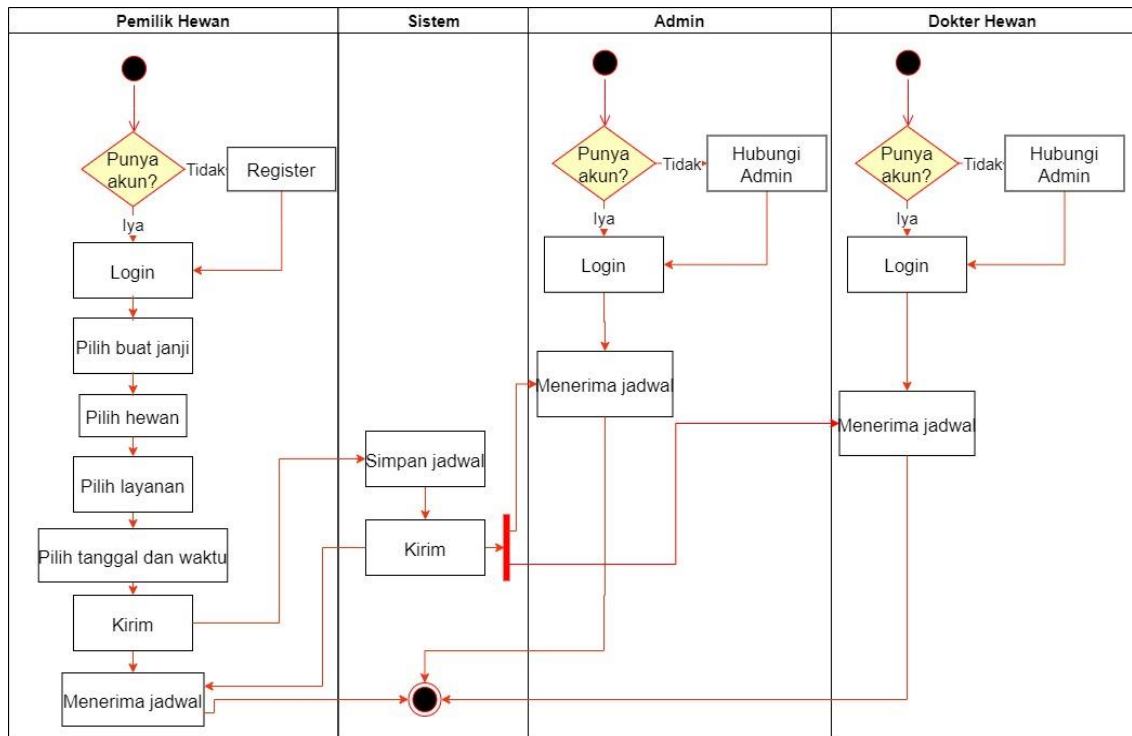
3.1.2.1. *Tele advice* (Konsultasi Online)



Gambar 3.5 Bisnis Proses Usulan *Tele advice*

Pada gambar 3.5 digambarkan mengenai proses bisnis yang akan diusulkan pada *tele advice*. Pemilik hewan dapat melakukan *tele advice* mengenai perawatan dengan dokter hewan. Untuk mengakses maka pemilik hewan harus *login* terlebih dahulu. Setelah mengirim pesan, pemilik hewan akan mendapatkan balasan dari dokter hewan sesuai dengan pesan yang dikirim.

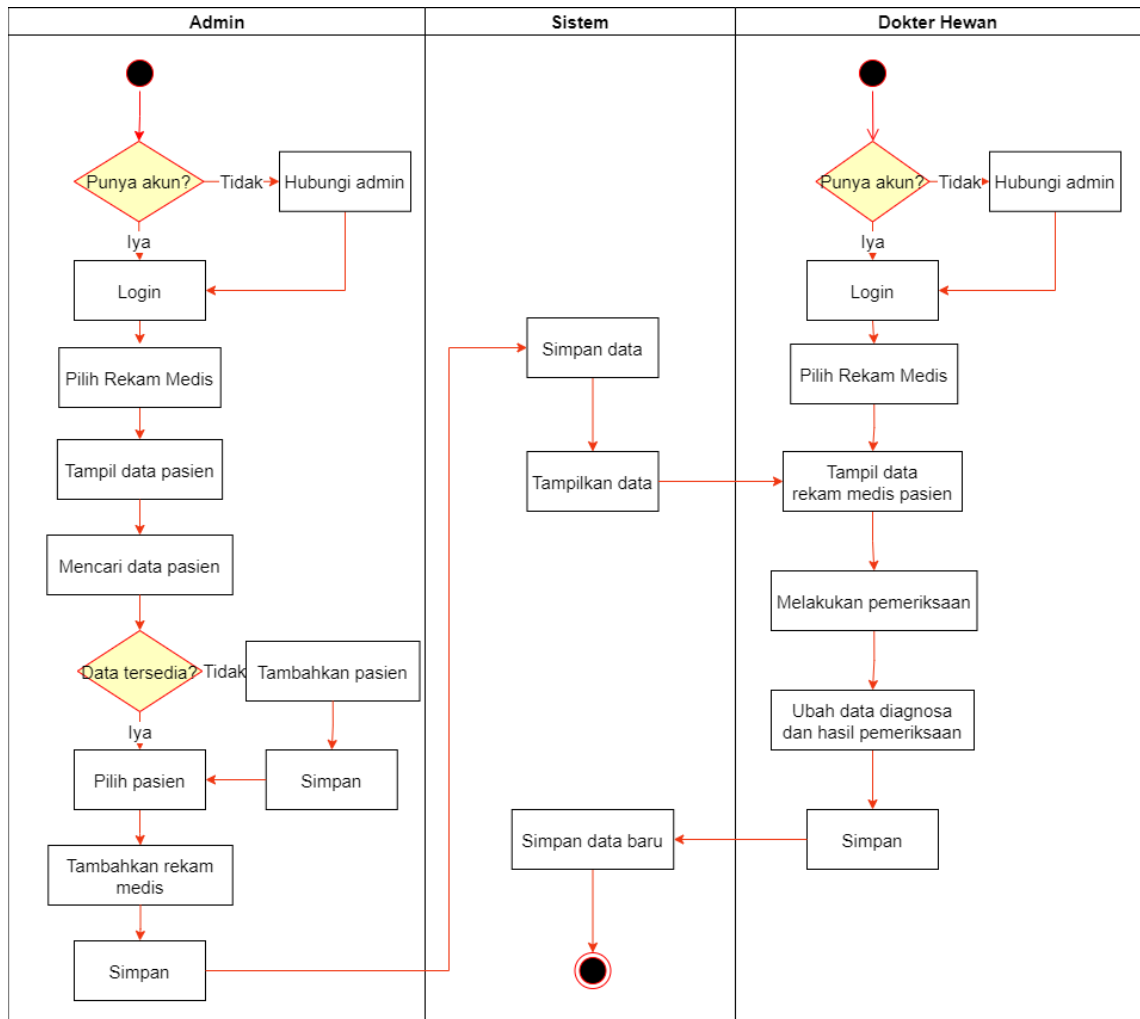
3.1.2.2. Reservasi



Gambar 3.6 Bisnis Proses Reservasi

Selain *tele advice*, pemilik hewan juga dapat membuat janji untuk pemeriksaan, vaksinasi, *grooming*, *pet hotel*, dan pelayanan praktek lain. Pada gambar 3.6 pemilik hewan dapat memilih jadwal yang sesuai dengan keinginan dan sesuai dengan jadwal praktek sehingga tidak terjadi bentrok. Setelah janji dibuat, pemilik hewan akan mendapatkan notifikasi dari reservasi yang telah dibuat. Begitu pula dengan admin dan dokter hewan.

3.1.2.3. Rekam Medis

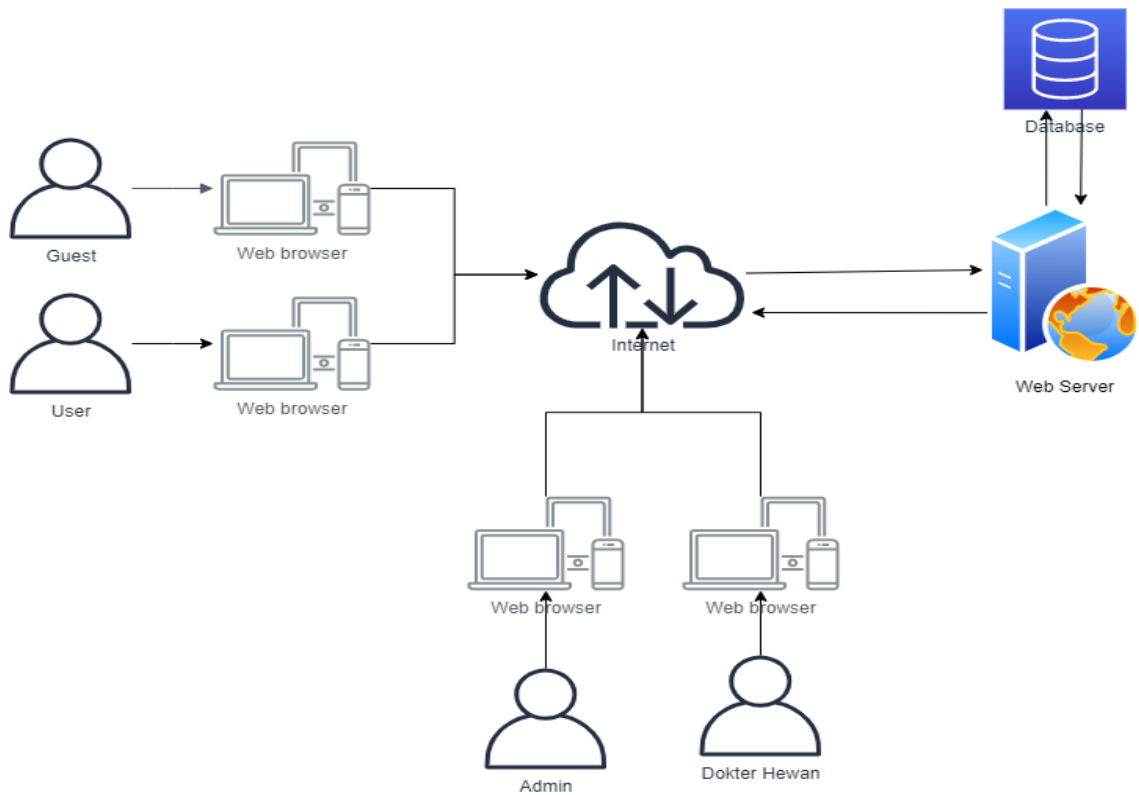


Gambar 3.7 Bisnis Proses Usulan Rekam Medis

Pada gambar 3.7 yang menjelaskan alur rekam medis, rekam medis hanya bisa diakses oleh admin dan dokter saja, oleh karena itu diharuskan *login* sebagai admin atau dokter hewan. Keduanya dapat melihat, menambah, dan mengubah data rekam medis. Untuk admin dapat menambahkan data layanan pemeriksaan proses ini dilakukan pada menu reservasi pemeriksaan untuk mendapatkan nomor pemeriksaan. Saat nomor pemeriksaan dipanggil, maka admin akan menuliskan anamnesa pasien lalu menyimpannya. Data tersebut akan tampil pada halaman rekam medis dokter hewan, kemudian dokter hewan akan mengubah data rekam medis sesuai dengan hasil pemeriksaan.

3.2. Arsitektur dan Desain Usulan

3.2.1. Arsitektur Sistem

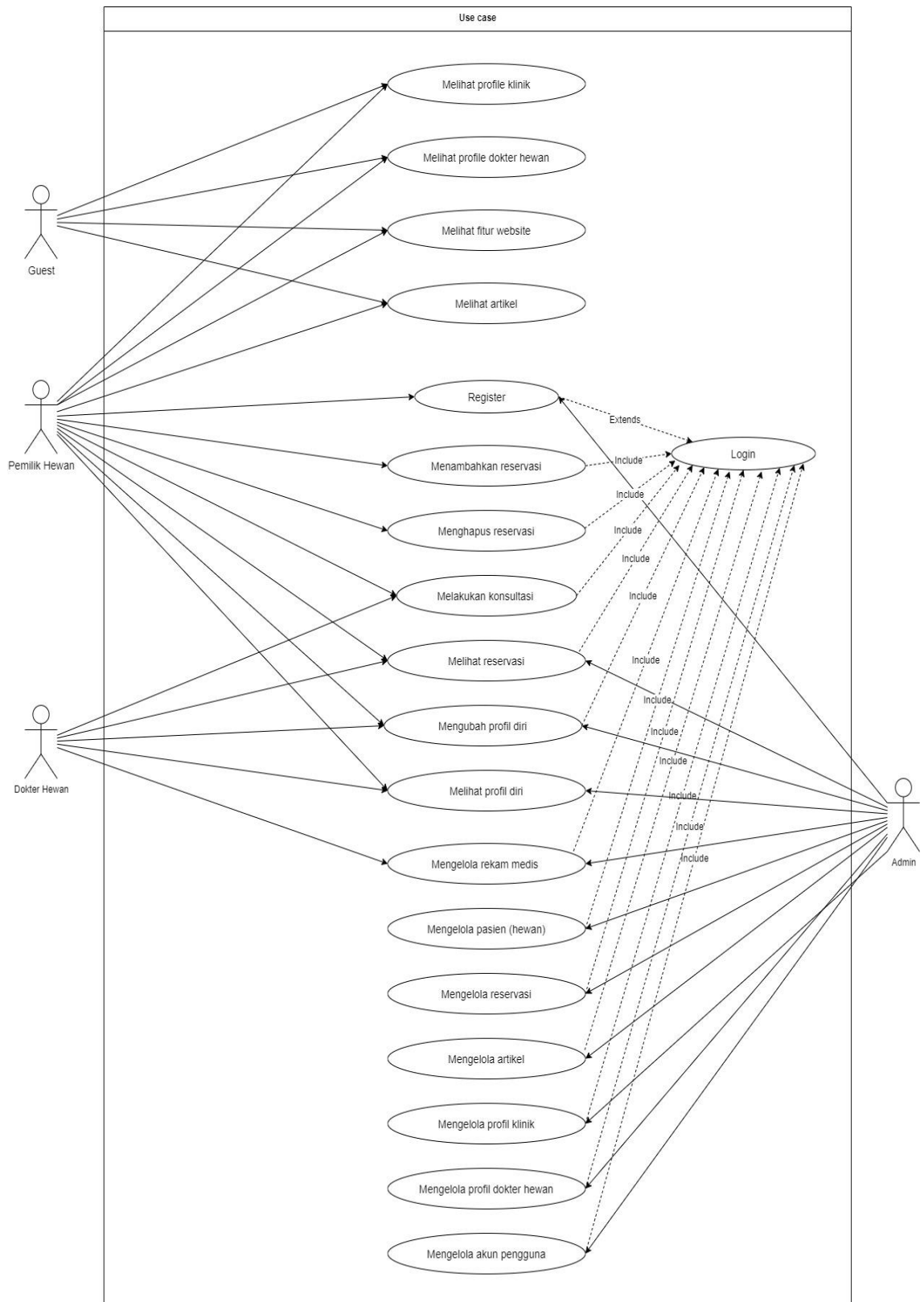


Gambar 3.8 Arsitektur Sistem

Untuk mengakses sistem maka *users* memerlukan sebuah *device* yang dapat mengakses *website*. *Users* juga memerlukan internet. Setelah terhubung dengan internet, *web browser* meminta ke *web server*, kemudian *web server* meminta dari *database*. Jika *database* telah memberikan respon pada *web server* maka *web server* akan memberikan respon pada *web browser* dan pengguna mendapatkan informasi yang diinginkan. *User* dapat menggunakan *web browser* yang disukai seperti google, mozilla, opera, dan lain sebagainya. Desain dari arsitektur sistem terdapat pada gambar 3.8

3.2.2. Use case Diagram

a. Use case Diagram



Gambar 3.9 Diagram Use case

b. Definisi Aktor

Tabel 3.1 Tabel Definisi Aktor

No.	Aktor	Deskripsi
1	<i>Guest</i>	<i>Guest</i> merupakan pengguna yang dapat mengakses <i>website</i> pada sisi pemilik hewan (<i>client</i>) tanpa <i>register</i> dan <i>login</i> . Pengguna ini hanya dapat mengakses halaman <i>dashboard</i> , melihat artikel, melihat profil klinik, dan melihat profil dokter.
2	Pemilik Hewan	Pemilik hewan merupakan pengguna yang dapat mengakses semua fitur <i>website</i> pada sisi pemilik hewan (<i>client</i>) dengan <i>register</i> dan <i>login</i> terlebih dahulu. Fitur-fitur yang dapat diakses antara lain melihat artikel, melihat profil klinik, melihat profil dokter, melakukan konsultasi (<i>tele advice</i>), melakukan reservasi, dan mengubah profil diri.
3	Admin (<i>Frontdesk</i>)	Admin (<i>frontdesk</i>) adalah pegawai Alta Vet Clinic yang bertugas menerima pasien dan juga mengelola klinik. Agar dapat mengakses <i>website</i> , aktor ini harus melakukan <i>login</i> terlebih dahulu. Hak akses yang dimiliki antara lain mengelola data artikel, mengelola profil klinik, mengelola data <i>user</i> (pemilik hewan, dokter hewan, dan admin), mengelola data reservasi, mengelola data rekam medis, dan mengubah profil diri.
4	Dokter Hewan	Dokter hewan adalah dokter yang bekerja pada Alta Vet Clinic. Untuk mengakses <i>website</i> , maka harus <i>login</i> terlebih dahulu. Hak akses yang dimiliki yaitu melakukan konsultasi, mengelola data rekam medis, dan mengubah profil diri.

c. Definisi *Use case*Tabel 3.2 Tabel Definisi *Use case*

No	<i>Use case</i>	Deskripsi
1.	Registrasi	Merupakan proses untuk melakukan registrasi sebagai pemilik hewan
2.	<i>Login</i>	Merupakan proses <i>login</i> sebagai pemilik hewan, admin, ataupun dokter hewan agar dapat mengakses <i>website</i>
3.	Melihat Profil Diri	Merupakan proses menampilkan data masing-masing <i>user</i> yang ada di dalam basis data
4.	Mengubah Profil Diri	Merupakan proses mengubah data oleh masing-masing <i>user</i> yang ada di dalam basis data, seperti <i>email</i> , nama, <i>password</i> , dan lain sebagainya.
5.	Melihat Artikel	Merupakan proses menampilkan artikel yang ada di dalam basis data
6.	Mengelola Artikel	Merupakan proses pengolahan data artikel seperti menambahkan, mengubah, dan menghapus data artikel yang akan ditampilkan pada halaman pemilik hewan
7.	Melihat Profil Klinik	Merupakan proses menampilkan data klinik yang ada di dalam basis data

8.	Mengubah Profil Klinik	Merupakan proses mengubah data klinik yang ada di dalam basis data mulai dari nama klinik, kontak klinik, dan kuota layanan
9.	Melihat Profil Dokter Hewan	Merupakan proses menampilkan data dokter hewan yang ada di dalam basis data
10.	Mengelola Akun Dokter atau admin	Merupakan proses registrasi dokter hewan dan admin agar dapat mengakses <i>website</i> , juga menghapus akun apabila akun sudah tidak digunakan
11.	Melakukan Konsultasi	Merupakan proses berkirim pesan antara pemilik hewan dengan dokter hewan dan pesan-pesan akan tersimpan dalam basis data
12.	Melihat Reservasi	Merupakan proses menampilkan data reservasi yang tersimpan pada basis data baik reservasi pemeriksaan, <i>grooming</i> , dan <i>pet hotel</i>
13.	Menambahkan Reservasi	Merupakan proses menambahkan data reservasi baik reservasi pemeriksaan, <i>grooming</i> , dan <i>pet hotel</i>
14.	Mengubah Reservasi	Merupakan proses mengubah data reservasi baik reservasi pemeriksaan, <i>grooming</i> , dan <i>pet hotel</i>
15.	Menghapus Reservasi	Merupakan proses menghapus (membatalkan) data reservasi baik reservasi pemeriksaan, <i>grooming</i> , dan <i>pet hotel</i>
16.	Mengelola Pemilik Hewan	Merupakan proses pengolahan data pemilik hewan mulai dari menampilkan data pemilik hewan dari basis data, menambahkan data, mengubah data, dan menghapus data
17.	Mengelola Pasien (Hewan)	Merupakan proses menampilkan, menambah, mengubah, dan menghapus data hewan dari masing-masing pemilik hewan yang ada pada basis data
18.	Mengelola Rekam Medis	Merupakan proses menampilkan, menambah, mengubah, dan menghapus data rekam medis yang ada pada basis data

d. Skenario *Use case*

Nama *Use case* : *Register*

Aktor : Pemilik Hewan

Skenario :

Tabel 3.3 Tabel *Use case Register* Pemilik Hewan

Aksi Aktor	Reaksi Sistem
Skenario Normal 1	
1. Memasukkan nama, nomor telepon, dan alamat.	
	2. Memeriksa ada tidaknya data masukan pada data pada tabel <i>pemilik_hewan_off</i>
	3. Mengarahkan ke halaman <i>register email</i>
4. Memasukkan <i>email</i> dan <i>password</i>	
	5. Memeriksa valid tidaknya data masukan
	6. Menyimpan data masukan ke basis data
	7. Mengarahkan ke halaman <i>login</i>
Skenario Normal 2	
1. Memasukkan <i>id</i> pasien	
	2. Memeriksa valid tidaknya <i>id</i> pada tabel <i>hewan (pasien)</i>
	3. Mengarahkan ke halaman <i>login</i>
4. Memasukkan <i>email</i> dan <i>password</i>	
	5. Memeriksa valid tidaknya data masukan
	6. Menyimpan data masukan ke basis data
	7. Mengarahkan ke halaman <i>login</i>
Skenario Alternatif 1	
1. Memasukkan nama, nomor telepon, dan alamat	
	2. Memeriksa ada tidaknya data masukan pada data pada tabel <i>pemilik_hewan_off</i>
	3. Data tidak ada, menyimpan data masukan ke basis data
	4. Mengarahkan ke halaman <i>register email</i>
5. Memasukkan <i>email</i> dan <i>password</i>	

	6. Memeriksa valid tidaknya data masukan
	7. Data tidak valid, menampilkan pesan data masukan tidak valid
8. Memasukkan <i>email</i> dan <i>password</i> yang valid	
	8. Memeriksa valid tidaknya data masukan
	9. Menyimpan data masukan ke basis data
	10. Mengarahkan ke halaman <i>login</i>
Skenario Alternatif 2	
1. Memasukkan <i>id</i> pasien	
	2. Memeriksa valid tidaknya <i>id</i> pada tabel hewan (pasien)
	3. Data tidak valid, menampilkan pesan data masukan tidak valid
4. Memasukkan <i>id</i> pasien yang valid	
	5. Memeriksa valid tidaknya <i>id</i> pada tabel hewan (pasien)
	6. Mengarahkan ke halaman <i>register email</i>
7. Memasukkan <i>email</i> dan <i>password</i>	
	8. Memeriksa valid tidaknya data masukan
	9. Data tidak valid, menampilkan pesan data masukan tidak valid
10. Memasukkan <i>email</i> dan <i>password</i> yang valid	
	11. Memeriksa valid tidaknya data masukan
	12. Menyimpan data masukan ke basis data

Nama *Use case* : *Login*

Aktor : Pemilik hewan, dokter hewan, dan admin

Skenario :

Tabel 3.4 Tabel *Use case Login*

Aksi Aktor	Reaksi Sistem
Skenario Normal	
1. Memasukkan <i>email</i> dan <i>password</i>	
	2. Memeriksa valid tidaknya data masukan
	3. Mengarahkan ke halaman utama
Skenario Alternatif	
1. Memasukkan <i>email</i> dan <i>password</i>	
	2. Memeriksa valid tidaknya data masukan
	3. Data tidak valid, menampilkan pesan data masukan tidak valid
4. Memasukkan <i>email</i> dan <i>password</i> yang valid	
	5. Memeriksa valid tidaknya data masukan
	6. Mengarahkan ke halaman utama

Nama *Use case* : Melihat profil diri

Aktor : Pemilik hewan, dokter hewan, dan admin

Skenario :

Tabel 3.5 Tabel *Use case Melihat Profil Diri*

Aksi Aktor	Reaksi Sistem
Skenario Normal	
	1. Sistem memeriksa status <i>login</i>
2. Memilih menu profil	
	3. Menampilkan profil pengguna
Skenario Alternatif	
	1. Sistem memeriksa status <i>login</i>
2. Pengguna melakukan <i>login</i>	
3. Memilih menu profil	
	4. Menampilkan profil pengguna

Nama *Use case* : Mengubah profil diri

Aktor : Pemilik hewan, dokter hewan, dan admin

Skenario :

Tabel 3.6 Tabel *Use case* Mengubah Profil Diri

Aksi Aktor	Reaksi Sistem
Skenario Normal	
	1. Sistem memeriksa status <i>login</i>
2. Memilih menu profil	
	3. Menampilkan profil pengguna
4. Memilih ubah profil	
	5. Menampilkan <i>form</i> ubah profil
6. Mengubah data yang ingin diubah	
	7. Melakukan validasi
	8. Menyimpan data
Skenario Alternatif	
	1. Sistem memeriksa status <i>login</i>
2. Pengguna melakukan <i>login</i>	
3. Memilih menu profil	
	4. Menampilkan profil pengguna
5. Memilih ubah profil	
	6. Menampilkan <i>form</i> ubah profil
7. Mengubah data yang ingin diubah	
	8. Melakukan validasi
	9. Data tidak valid, menampilkan pesan data masukkan tidak valid
10. Memasukkan data yang valid	
	11. Melakukan validasi
	12. Menyimpan data

Nama *Use case* : Melihat artikel
 Aktor : Pemilik hewan
 Skenario :

Tabel 3.7 Tabel *Use case* Melihat Artikel

Aksi Aktor	Reaksi Sistem
Skenario Normal	
1. Memilih ' <i>home page</i> '	
	2. Menampilkan daftar artikel

Nama *Use case* : Menambah artikel
 Aktor : Admin
 Skenario :

Tabel 3.8 Tabel *Use case* Mengelola Artikel - Menambah

Aksi Aktor	Reaksi Sistem
Skenario Normal	
	1. Sistem memeriksa status <i>login</i>
2. Memilih menu artikel	
	3. Menampilkan halaman artikel
4. Memilih tambah artikel	
	5. Menampilkan <i>form</i> tambah artikel
6. Memasukkan data sesuai <i>form</i>	
	7. Melakukan validasi
	8. Menyimpan data
Skenario Alternatif	
	1. Sistem memeriksa status <i>login</i>
2. Pengguna melakukan <i>login</i>	
3. Memilih menu artikel	
	4. Menampilkan halaman artikel
5. Memilih tambah artikel	
	6. Menampilkan <i>form</i> tambah artikel
7. Memasukkan data sesuai <i>form</i>	
	8. Melakukan validasi

	9. Data tidak valid, menampilkan pesan data masukkan tidak valid
10. Memasukkan data yang valid	
	11. Melakukan validasi
	12. Menyimpan data

Nama *Use case* : Mengubah artikel

Aktor : Admin

Skenario :

Tabel 3.9 Tabel *Use case* Mengelola Artikel - Mengubah

Aksi Aktor	Reaksi Sistem
Skenario Normal	
	1. Sistem memeriksa status <i>login</i>
2. Memilih menu artikel	
	3. Menampilkan halaman artikel
4. Memilih ubah artikel	
	5. Menampilkan <i>form</i> ubah artikel
6. Mengubah data yang ingin diubah	
	7. Melakukan validasi
	8. Menyimpan data
Skenario Alternatif	
	1. Sistem memeriksa status <i>login</i>
2. Pengguna melakukan <i>login</i>	
3. Memilih menu artikel	
	4. Menampilkan halaman artikel
5. Memilih ubah artikel	
	6. Menampilkan <i>form</i> ubah artikel
7. Mengubah data yang ingin diubah	
	8. Melakukan validasi
	9. Data tidak valid, menampilkan pesan data masukkan tidak valid
10. Memasukkan data yang valid	
	11. Melakukan validasi

	12. Menyimpan data
--	--------------------

Nama *Use case* : Menghapus artikel

Aktor : Admin

Skenario :

Tabel 3.10 Tabel *Use case* Mengelola Artikel - Menghapus

Aksi Aktor	Reaksi Sistem
Skenario Normal	
	1. Sistem memeriksa status <i>login</i>
2. Memilih menu artikel	
	3. Menampilkan halaman artikel
4. Memilih tombol hapus pada artikel yang ingin dihapus	
	5. Menampilkan <i>alert</i> (yakin/tidak) data dihapus
6. Memilih hapus	
	7. Menghapus data dari basis data
Skenario Alternatif	
	1. Sistem memeriksa status <i>login</i>
2. Melakukan <i>login</i>	
3. Memilih menu artikel	
	4. Menampilkan halaman artikel
5. Memilih tombol hapus pada artikel yang ingin dihapus	
	6. Menampilkan <i>alert</i> (yakin/tidak) data dihapus
7. Memilih <i>cancel</i> atau tidak atau tutup <i>alert</i>	
	8. Data tidak terhapus

Nama *Use case* : Melihat profil klinik

Aktor : Pemilik Hewan

Skenario :

Tabel 3.11 Tabel *Use case* Melihat Profil Klinik

Aksi Aktor	Reaksi Sistem
Skenario Normal	
1. Memilih menu profil klinik	
	2. Menampilkan profil klinik

Nama *Use case* : Mengubah profil klinik

Aktor : Admin

Skenario :

Tabel 3.12 Tabel *Use case* Mengubah Profil Klinik

Aksi Aktor	Reaksi Sistem
Skenario Normal	
	1. Sistem memeriksa status <i>login</i>
2. Memilih menu klinik	
	2. Menampilkan halaman data klinik
3. Mengubah data yang ingin diubah	
	4. Memvalidasi data masukkan
	6. Data tersimpan
Skenario Alternatif	
	1. Sistem memeriksa status <i>login</i>
2. Melakukan <i>login</i>	
3. Memilih menu klinik	
	4. Menampilkan halaman data klinik
5. Mengubah data yang ingin diubah	
	6. Memvalidasi data masukkan
	7. Menampilkan pesan data masukkan tidak valid
8. Memasukkan data yang valid	
	9. Melakukan validasi
	10. Data tersimpan

Nama *Use case* : Melihat profil dokter hewan

Aktor : Pemilik Hewan

Skenario :

Tabel 3.13 Tabel *Use case* Melihat Profil Dokter

Aksi Aktor	Reaksi Sistem
Skenario Normal	
1. Memilih menu profil dokter	
	2. Menampilkan profil dokter

Nama *Use case* : Menambah akun (registrasi) dokter hewan dan admin

Aktor : Admin

Skenario :

Tabel 3.14 Tabel *Use case* Mengelola Akun Dokter dan Admin - Menambah

Aksi Aktor	Reaksi Sistem
Skenario Normal	
	1. Sistem memeriksa status <i>login</i>
2. Memilih menu akun dokter atau admin	
	3. Menampilkan halaman akun dokter atau admin
4. Memilih tambah dokter atau admin	
	5. Menampilkan <i>form</i> tambah dokter atau admin
6. Memasukkan data sesuai <i>form</i>	
	7. Melakukan validasi
	8. Data tersimpan
Skenario Alternatif	
	1. Sistem memeriksa status <i>login</i>
2. Melakukan <i>login</i>	
3. Memilih menu akun dokter atau admin	
	4. Menampilkan halaman akun dokter atau admin
5. Memilih tambah dokter atau admin	
	6. Menampilkan <i>form</i> tambah dokter atau admin

7. Memasukkan data sesuai <i>form</i>	
	8. Melakukan validasi
	9. Menampilkan pesan data masukan tidak valid
9. Memasukkan data yang valid	
	10. Melakukan validasi
	11. Data tersimpan

Nama *Use case* : Menghapus akun dokter hewan atau admin

Aktor : Admin

Skenario :

Tabel 3.15 Tabel *Use case* Mengelola Akun Dokter dan Admin - Menghapus

Aksi Aktor	Reaksi Sistem
Skenario Normal	
	1. Sistem memeriksa status <i>login</i>
2. Memilih menu akun dokter atau admin	
	3. Menampilkan halaman akun dokter atau admin
4. Memilih tombol hapus pada data yang akan dihapus	
	5. Menampilkan <i>alert</i> (yakin/tidak) data dihapus
6. Memilih hapus	
	7. Data terhapus
Skenario Alternatif	
	1. Sistem memeriksa status <i>login</i>
2. Melakukan <i>login</i>	
3. Memilih menu akun dokter atau admin	
	4. Menampilkan halaman akun dokter atau admin
5. Memilih tombol hapus pada data dokter yang akan dihapus	
	6. Menampilkan <i>alert</i> (yakin/tidak) data dihapus
7. Memilih <i>cancel</i> atau tidak atau tutup <i>alert</i>	

	8. Data tidak terhapus
--	------------------------

Nama *Use case* : Melakukan konsultasi

Aktor : Pemilik hewan dan dokter hewan

Skenario :

Tabel 3.16 Tabel *Use case* Konsultasi

Aksi Aktor	Reaksi Sistem
Skenario Normal	
	1. Sistem memeriksa status <i>login</i>
2. Memilih menu konsultasi	
	3. Menampilkan halaman konsultasi
4. Berkirim pesan	
Skenario Alternatif	
	1. Sistem memeriksa status <i>login</i>
2. Melakukan <i>login</i>	
3. Memilih menu konsultasi	
	4. Menampilkan halaman konsultasi
5. Berkirim pesan	

Nama *Use case* : Melihat reservasi

Aktor : Pemilik hewan, dokter hewan, dan admin

Skenario :

Tabel 3.17 Tabel *Use case* Melihat Reservasi

Aksi Aktor	Reaksi Sistem
Skenario Normal	
	1. Sistem memeriksa status <i>login</i>
2. Memilih menu reservasi	
	3. Menampilkan halaman reservasi
Skenario Alternatif	
	1. Sistem memeriksa status <i>login</i>
2. Melakukan <i>login</i>	
3. Memilih menu reservasi	
	4. Menampilkan halaman reservasi

Nama *Use case* : Menambah reservasi

Aktor : Pemilik hewan dan admin

Skenario :

Tabel 3.18 Tabel *Use case* Menambah Reservasi

Aksi Aktor	Reaksi Sistem
Skenario Normal	
	1. Sistem memeriksa status <i>login</i>
2. Memilih menu tambah reservasi	
	3. Menampilkan halaman pilih pasien (hewan)
4. Memilih pasien (hewan)	
	5. Menampilkan halaman menu layanan reservasi
6. Memilih layanan reservasi	
	7. Menampilkan halaman tambah reservasi berdasarkan layanan.
8. Memasukkan data sesuai <i>form</i>	
	9. Melakukan validasi
	10. Data tersimpan
Skenario Alternatif	
	1. Sistem memeriksa status <i>login</i>
2. Melakukan <i>login</i>	
3. Memilih menu tambah reservasi	
	4. Menampilkan halaman pilih pasien (hewan)
5. Memilih pasien (hewan)	
	6. Menampilkan halaman menu layanan reservasi
7. Memilih layanan reservasi	
	8. Menampilkan halaman tambah reservasi berdasarkan layanan.
9. Memasukkan data sesuai <i>form</i>	
	10. Melakukan validasi

	11. Menampilkan pesan data masukan tidak valid
12. Memasukkan data yang valid	
	13. Melakukan validasi
	14. Data tersimpan

Nama *Use case* : Mengubah reservasi

Aktor : Admin

Skenario :

Tabel 3.19 Tabel *Use case* Mengubah Reservasi

Aksi Aktor	Reaksi Sistem
Skenario Normal	
	1. Sistem memeriksa status <i>login</i>
2. Memilih menu reservasi berdasarkan layanan	
	3. Menampilkan halaman reservasi berdasarkan layanan.
4. Memilih ubah pada data reservasi yang ingin diubah	
	5. Menampilkan halaman ubah reservasi berdasarkan data yang dipilih.
6. Mengubah data reservasi	
	7. Melakukan validasi
	8. Data tersimpan
Skenario Alternatif	
	1. Sistem memeriksa status <i>login</i>
2. Melakukan <i>login</i>	
3. Memilih menu reservasi berdasarkan layanan	
	4. Menampilkan halaman reservasi berdasarkan layanan.
5. Memilih tombol ubah pada data reservasi yang ingin diubah	
	6. Menampilkan halaman ubah reservasi berdasarkan data yang dipilih.
7. Mengubah data reservasi	

	8. Melakukan validasi
	9. Menampilkan pesan data masukan tidak valid
10. Memasukkan data yang valid	
	11. Melakukan validasi
	12. Data tersimpan

Nama *Use case* : Menghapus (membatalkan) reservasi

Aktor : Pemilik hewan dan admin

Skenario :

Tabel 3.20 Tabel *Use case* Menghapus Reservasi

Aksi Aktor	Reaksi Sistem
Skenario Normal	
	1. Sistem memeriksa status <i>login</i>
2. Memilih menu reservasi	
	3. Menampilkan halaman reservasi
4. Memilih tombol hapus pada data reservasi yang ingin dihapus	
	5. Menampilkan <i>alert</i> (yakin/tidak) data dihapus
6. Memilih hapus	
	7. Data terhapus
Skenario Alternatif	
	1. Sistem memeriksa status <i>login</i>
2. Melakukan <i>login</i>	
3. Memilih menu reservasi	
	4. Menampilkan halaman reservasi
5. Memilih tombol hapus pada data reservasi yang ingin dihapus	
	6. Menampilkan <i>alert</i> (yakin/tidak) data dihapus
7. Memilih <i>cancel</i> atau tidak atau tutup <i>alert</i>	
	8. Data tidak terhapus

Nama *Use case* : Melihat pemilik hewan

Aktor : Dokter hewan dan admin

Skenario :

Tabel 3.21 Tabel *Use case* Mengelola P. Hewan - Melihat

Aksi Aktor	Reaksi Sistem
Skenario Normal	
	1. Sistem memeriksa status <i>login</i>
2. Memilih menu manajemen rekam medis	
	3. Menampilkan halaman daftar rekam medis pasien
4. Memilih tombol detail pada data rekam medis pasien yang ingin dilihat informasi pemilik hewan	
	5. Menampilkan halaman rekam medis pasien yang terdapat informasi pemilik hewan (pasien)
Skenario Alternatif	
	1. Sistem memeriksa status <i>login</i>
2. Melakukan <i>login</i>	
3. Memilih menu manajemen rekam medis	
	4. Menampilkan halaman daftar rekam medis pasien
5. Memilih tombol detail pada data rekam medis pasien yang ingin dilihat informasi pemilik hewan	
	6. Menampilkan halaman rekam medis pasien yang terdapat informasi pemilik hewan (pasien)

Nama *Use case* : Menambah pemilik hewan

Aktor : Admin

Skenario :

Tabel 3.22 Tabel *Use case* Mengelola P. Hewan - Menambah

Aksi Aktor	Reaksi Sistem
Skenario Normal	
	1. Sistem memeriksa status <i>login</i>
2. Memilih menu registrasi	
	3. Menampilkan halaman registrasi pasien (hewan)
4. Memilih 'tambahkan' pada kalimat "Data pemilik tidak ditemukan? Tambahkan"	
	5. Menampilkan halaman tambah data pemilik hewan
6. Memasukkan data sesuai <i>form</i>	
	7. Melakukan validasi
	8. Data tersimpan
Skenario Alternatif	
	1. Sistem memeriksa status <i>login</i>
2. Melakukan <i>login</i>	
3. Memilih menu registrasi	
	4. Menampilkan halaman registrasi pasien (hewan)
5. Memilih 'tambahkan' pada kalimat "Data pemilik tidak ditemukan? Tambahkan"	
	6. Menampilkan halaman tambah data pemilik hewan
7. Memasukkan data sesuai <i>form</i>	
	8. Melakukan validasi
	9. Menampilkan pesan data masukkan tidak valid
10. Memasukkan data yang valid	
	11. Melakukan validasi
	12. Data tersimpan

Nama *Use case* : Mengubah pemilik hewan

Aktor : Admin

Skenario :

Tabel 3.23 Tabel *Use case* Mengelola P. Hewan - Mengubah

Aksi Aktor	Reaksi Sistem
Skenario Normal	
	1. Sistem memeriksa status <i>login</i>
2. Memilih menu manajemen rekam medis	
	3. Menampilkan halaman daftar rekam medis pasien
4. Memilih tombol ubah pasien pada data rekam medis pasien yang ingin diubah data pemilik hewan	
	5. Menampilkan halaman ubah profil pasien
6. Ubah data pemilik hewan	
	7. Melakukan validasi
	8. Data tersimpan
Skenario Alternatif	
	1. Sistem memeriksa status <i>login</i>
2. Melakukan <i>login</i>	
3. Memilih menu manajemen rekam medis	
	4. Menampilkan halaman daftar rekam medis pasien
5. Memilih tombol ubah pasien pada data rekam medis pasien yang ingin diubah data pemilik hewan	
	6. Menampilkan halaman ubah profil pasien
7. Ubah data pemilik hewan	
	8. Melakukan validasi
	9. Menampilkan pesan data masukkan tidak valid
10. Memasukkan data yang valid	
	11. Melakukan validasi
	12. Data tersimpan

Nama *Use case* : Menghapus pemilik hewan

Aktor : Admin

Skenario :

Tabel 3.24 Tabel *Use case* Mengelola P. Hewan - Menghapus

Aksi Aktor	Reaksi Sistem
Skenario Normal	
	1. Sistem memeriksa status <i>login</i>
2. Memilih menu manajemen rekam medis	
	3. Menampilkan halaman daftar rekam medis pasien
4. Memilih tombol hapus pasien pada data rekam medis pasien yang ingin dihapus data pemilik hewan	
	5. Menampilkan <i>alert</i> (yakin/tidak) data dihapus
6. Memilih hapus	
	7. Data terhapus
Skenario Alternatif	
	1. Sistem memeriksa status <i>login</i>
2. Melakukan <i>login</i>	
3. Memilih menu manajemen rekam medis	
	4. Menampilkan halaman daftar rekam medis pasien
5. Memilih tombol hapus pasien pada data rekam medis pasien yang ingin dihapus data pemilik hewan	
	6. Menampilkan <i>alert</i> (yakin/tidak) data dihapus
7. Memilih <i>cancel</i> atau tidak atau tutup <i>alert</i>	
	8. Data tidak terhapus

Nama *Use case* : Melihat pasien (hewan)

Aktor : Pemilik hewan, dokter hewan, admin

Skenario :

Tabel 3.25 Tabel *Use case* Mengelola Hewan - Melihat

Aksi Aktor	Reaksi Sistem
Skenario Normal 1 (Dokter Hewan dan Admin)	
	1. Sistem memeriksa status <i>login</i>
2. Memilih menu manajemen rekam medis	
	3. Menampilkan halaman daftar rekam medis pasien
4. Memilih tombol detail pada data rekam medis pasien	
	5. Menampilkan halaman rekam medis pasien yang terdapat informasi pasien (hewan)
Skenario Normal 2 (Pemilik Hewan)	
	1. Sistem memeriksa status login
2. Memilih menu profil	
	3. Menampilkan daftar hewan yang dimiliki oleh pemilik hewan tersebut
Skenario Alternatif 1 (Dokter Hewan dan Admin)	
	1. Sistem memeriksa status <i>login</i>
2. Melakukan <i>login</i>	
3. Memilih menu manajemen rekam medis	
	4. Menampilkan halaman daftar rekam medis pasien
5. Memilih tombol detail pada data rekam medis pasien	
	6. Menampilkan halaman rekam medis pasien yang terdapat informasi pasien (hewan)
Skenario Alternatif 2 (Pemilik Hewan)	
	1. Sistem memeriksa status login
2. Melakukan login	
3. Memilih menu profil	

	4. Menampilkan daftar hewan yang dimiliki oleh pemilik hewan tersebut
--	---

Nama *Use case* : Menambah pasien (hewan)

Aktor : Pemilik hewan dan admin

Skenario :

Tabel 3.26 Tabel *Use case* Mengelola Hewan - Menambah

Aksi Aktor	Reaksi Sistem
Skenario Normal	
	1. Sistem memeriksa status <i>login</i>
2. Memilih menu registrasi untuk admin dan memilih tombol 'Tambah Hewan' untuk pemilik hewan	
	3. Menampilkan halaman registrasi pasien (hewan)
4. Memasukkan data sesuai <i>form</i>	
	5. Melakukan validasi
	6. Data tersimpan
Skenario Alternatif	
	1. Sistem memeriksa status <i>login</i>
2. Melakukan <i>login</i>	
3. Memilih menu registrasi untuk admin dan memilih tombol 'Tambah Hewan' untuk pemilik hewan	
	4. Menampilkan halaman registrasi pasien (hewan)
5. Memasukkan data sesuai <i>form</i>	
	6. Melakukan validasi
	7. Menampilkan pesan data masukkan tidak valid
8. Memasukkan data yang valid	
	9. Melakukan validasi
	10. Data tersimpan

Nama *Use case* : Mengubah pasien (hewan)

Aktor : Pemilik hewan dan admin

Skenario :

Tabel 3.27 Tabel *Use case* Mengelola Hewan - Mengubah

Aksi Aktor	Reaksi Sistem
Skenario Normal 1 (Admin)	
	1. Sistem memeriksa status <i>login</i>
2. Memilih menu manajemen rekam medis	
	3. Menampilkan halaman daftar pasien
4. Memilih tombol ubah pasien pada data pasien yang ingin diubah	
	5. Menampilkan halaman ubah profil pasien
6. Ubah data pasien (hewan)	
	7. Melakukan validasi
	8. Data tersimpan
Skenario Normal 2 (Pemilik Hewan)	
	1. Sistem memeriksa status <i>login</i>
2. Memilih menu profil	
	3. Menampilkan daftar hewan yang dimiliki oleh pemilik hewan tersebut
4. Memilih tombol ubah pasien pada data pasien yang ingin diubah	
	5. Menampilkan halaman ubah profil pasien
6. Ubah data pasien (hewan)	
	7. Melakukan validasi
	8. Data tersimpan
Skenario Alternatif 1 (Admin)	
	1. Sistem memeriksa status <i>login</i>
2. Melakukan <i>login</i>	
3. Memilih menu manajemen rekam medis	
	4. Menampilkan halaman daftar pasien
5. Memilih tombol ubah pasien pada data pasien yang ingin diubah	

	6. Menampilkan halaman ubah profil pasien
7. Ubah data pasien (hewan)	
	8. Melakukan validasi
	9. Menampilkan pesan data masukkan tidak valid
10. Memasukkan data yang valid	
	11. Melakukan validasi
	12. Data tersimpan
Skenario Alternatif 2 (Pemilik Hewan)	
	1. Sistem memeriksa status <i>login</i>
2. Melakukan <i>login</i>	
3. Memilih menu profil	
	4. Menampilkan daftar hewan yang dimiliki oleh pemilik hewan tersebut
5. Memilih tombol ubah pasien pada data pasien yang ingin diubah	
	6. Menampilkan halaman ubah profil pasien
7. Ubah data pasien (hewan)	
	8. Melakukan validasi
	9. Menampilkan pesan data masukkan tidak valid
10. Memasukkan data yang valid	
	11. Melakukan validasi
	12. Data tersimpan

Nama *Use case* : Menghapus pasien (hewan)

Aktor : Pemilik hewan dan admin

Skenario :

Tabel 3.28 Tabel *Use case* Mengelola Hewan - Menghapus

Aksi Aktor	Reaksi Sistem
Skenario Normal 1 (Admin)	
	1. Sistem memeriksa status <i>login</i>
2. Memilih menu manajemen rekam medis	
	3. Menampilkan halaman daftar pasien

4. Memilih tombol hapus pasien pada data pasien yang ingin dihapus	
	5. Menampilkan <i>alert</i> (yakin/tidak) data dihapus
6. Memilih hapus hewan	
	7. Data terhapus
Skenario Normal 2 (Pemilik Hewan)	
	1. Sistem memeriksa status <i>login</i>
2. Memilih menu profil	
	3. Menampilkan daftar hewan yang dimiliki oleh pemilik hewan tersebut
4. Memilih tombol hapus pasien pada data pasien yang ingin dihapus data pasien (hewan)	
	5. Menampilkan <i>alert</i> (yakin/tidak) data dihapus
6. Memilih hapus hewan	
	7. Data terhapus
Skenario Alternatif 1 (Admin)	
	1. Sistem memeriksa status <i>login</i>
2. Melakukan <i>login</i>	
3. Memilih menu manajemen rekam medis	
	4. Menampilkan halaman daftar pasien
5. Memilih tombol hapus pasien pada data pasien yang ingin dihapus	
	6. Menampilkan <i>alert</i> (yakin/tidak) data dihapus
7. Memilih <i>cancel</i> atau tidak atau tutup <i>alert</i>	
	8. Data tidak terhapus
Skenario Alternatif 2 (Pemilik Hewan)	
	1. Sistem memeriksa status <i>login</i>
2. Melakukan <i>login</i>	
3. Memilih menu profil	
	4. Menampilkan daftar hewan yang dimiliki oleh pemilik hewan tersebut

5. Memilih tombol hapus pasien pada data pasien yang ingin dihapus	
	6. Menampilkan <i>alert</i> (yakin/tidak) data dihapus
7. Memilih <i>cancel</i> atau tidak atau tutup <i>alert</i>	
	8. Data tidak terhapus

Nama *Use case* : Melihat rekam medis

Aktor : Dokter hewan dan admin

Skenario :

Tabel 3.29 Tabel *Use case* Mengelola Rekam Medis - Melihat

Aksi Aktor	Reaksi Sistem
Skenario Normal	
	1. Sistem memeriksa status <i>login</i>
2. Memilih menu manajemen rekam medis	
	3. Menampilkan halaman daftar rekam medis pasien
4. Memilih tombol detail pada data rekam medis pasien yang ingin dilihat data rekam medis pasien	
	5. Menampilkan halaman rekam medis pasien yang terdapat informasi rekam medis pasien (hewan)
Skenario Alternatif	
	1. Sistem memeriksa status <i>login</i>
2. Melakukan <i>login</i>	
3. Memilih menu manajemen rekam medis	
	4. Menampilkan halaman daftar rekam medis pasien
5. Memilih tombol detail pada data rekam medis pasien yang ingin dilihat data rekam medis pasien	
	6. Menampilkan halaman rekam medis pasien yang terdapat informasi rekam medis pasien (hewan)

Nama *Use case* : Menambah rekam medis

Aktor : Dokter hewan dan admin

Skenario :

Tabel 3.30 Tabel *Use case* Mengelola Rekam Medis - Menambah

Aksi Aktor	Reaksi Sistem
Skenario Normal	
	1. Sistem memeriksa status <i>login</i>
2. Memilih menu manajemen rekam medis	
	3. Menampilkan halaman daftar rekam medis pasien
4. Memilih tombol tambah pada data rekam medis pasien yang ingin ditambah rekam medis	
	5. Menampilkan halaman tambah rekam medis pasien.
6. Memasukkan data sesuai <i>form</i>	
	7. Melakukan validasi
	8. Data tersimpan
Skenario Alternatif	
	1. Sistem memeriksa status <i>login</i>
2. Melakukan <i>login</i>	
3. Memilih menu manajemen rekam medis	
	4. Menampilkan halaman daftar rekam medis pasien
5. Memilih tombol tambah pada data rekam medis pasien yang ingin ditambah rekam medis	
	6. Menampilkan halaman tambah rekam medis pasien.
7. Memasukkan data sesuai <i>form</i>	
	8. Melakukan validasi
	9. Menampilkan pesan data masukkan tidak valid
10. Memasukkan data yang valid	
	11. Melakukan validasi

Nama *Use case* : Mengubah rekam medis

Aktor : Dokter hewan dan admin

Skenario :

Tabel 3.31 Tabel *Use case* Mengelola Rekam Medis - Mengubah

Aksi Aktor	Reaksi Sistem
Skenario Normal	
	1. Sistem memeriksa status <i>login</i>
2. Memilih menu manajemen rekam medis	
	3. Menampilkan halaman daftar rekam medis pasien
4. Memilih tombol detail pada data rekam medis pasien yang ingin diubah data rekam medis pasien	
	5. Menampilkan halaman rekam medis pasien yang terdapat informasi rekam medis pasien (hewan)
6. Memilih tombol ubah pada data rekam medis yang ingin diubah	
	7. Menampilkan halaman ubah rekam medis pasien
8. Ubah data rekam medis pasien (hewan)	
	9. Melakukan validasi
	10. Data tersimpan
Skenario Alternatif	
	1. Sistem memeriksa status <i>login</i>
2. Melakukan <i>login</i>	
3. Memilih menu manajemen rekam medis	
	4. Menampilkan halaman daftar rekam medis pasien
5. Memilih tombol detail pada data rekam medis pasien yang ingin diubah data rekam medis pasien	
	6. Menampilkan halaman rekam medis pasien yang terdapat informasi rekam medis pasien (hewan)
7. Memilih tombol ubah pada data rekam medis yang ingin diubah	

	8. Menampilkan halaman ubah rekam medis pasien
9. Ubah data rekam medis pasien (hewan)	
	10. Melakukan validasi
	11. Menampilkan pesan data masukkan tidak valid
12. Memasukkan data yang valid	
	13. Melakukan validasi

Nama *Use case* : Menghapus rekam medis

Aktor : Dokter hewan dan admin

Skenario :

Tabel 3.32 Tabel *Use case* Mengelola Rekam Medis - Menghapus

Aksi Aktor	Reaksi Sistem
Skenario Normal	
	1. Sistem memeriksa status <i>login</i>
2. Memilih menu manajemen rekam medis	
	3. Menampilkan halaman daftar rekam medis pasien
4. Memilih tombol detail pada data rekam medis pasien yang ingin dihapus data rekam medis pasien	
	5. Menampilkan halaman rekam medis pasien yang terdapat informasi rekam medis pasien (hewan)
6. Memilih tombol hapus pada data rekam medis yang ingin hapus	
	8. Menampilkan <i>alert</i> (yakin/tidak) data dihapus
9. Memilih hapus	
	10. Data terhapus
Skenario Alternatif	
	1. Sistem memeriksa status <i>login</i>
2. Melakukan <i>login</i>	
3. Memilih menu manajemen rekam medis	

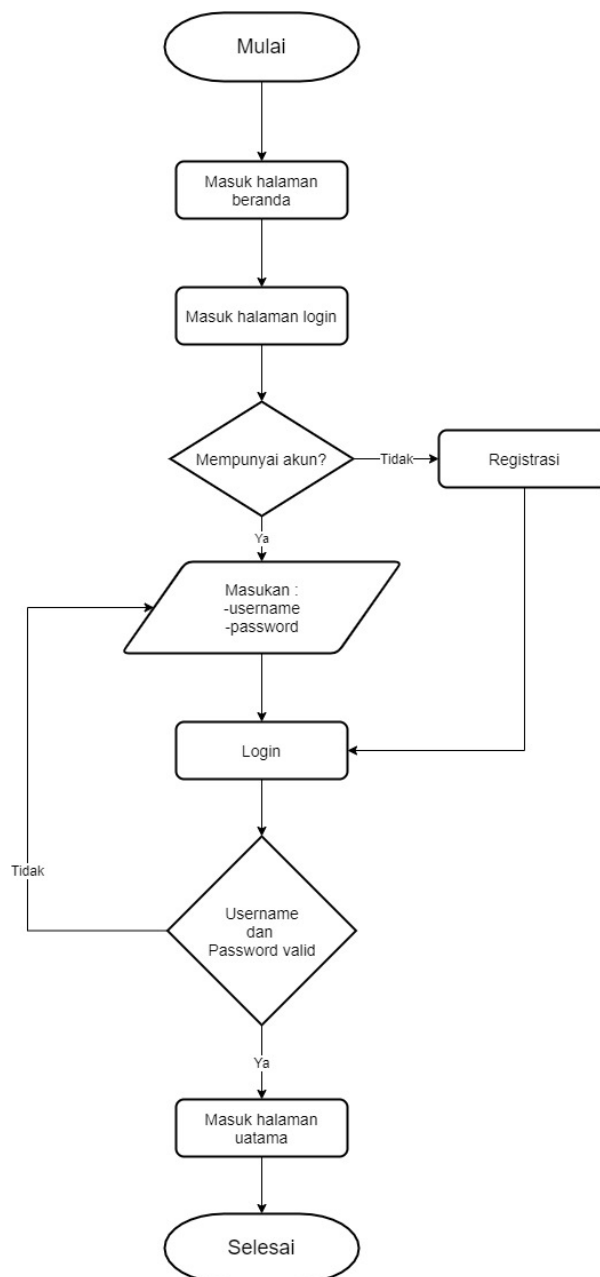
	4. Menampilkan halaman daftar rekam medis pasien
7. Memilih tombol detail pada data rekam medis pasien yang ingin dihapus data rekam medis pasien	
	8. Menampilkan halaman rekam medis pasien yang terdapat informasi rekam medis pasien (hewan)
9. Memilih tombol hapus pada data rekam medis yang ingin hapus	
	11. Menampilkan <i>alert</i> (yakin/tidak) data dihapus
12. Memilih hapus	
	9. Menampilkan <i>alert</i> (yakin/tidak) data dihapus
10. Memilih <i>cancel</i> atau tidak atau tutup <i>alert</i>	
	11. Data tidak terhapus

3.2.3. Diagram Alir

Diagram alir (*flowchart*) adalah adalah suatu bagan dengan simbol-simbol tertentu yang menggambarkan urutan proses secara mendetail dan hubungan antara suatu proses (instruksi) dengan proses lainnya dalam suatu program.

a. Diagram alir *login* pemilik hewan

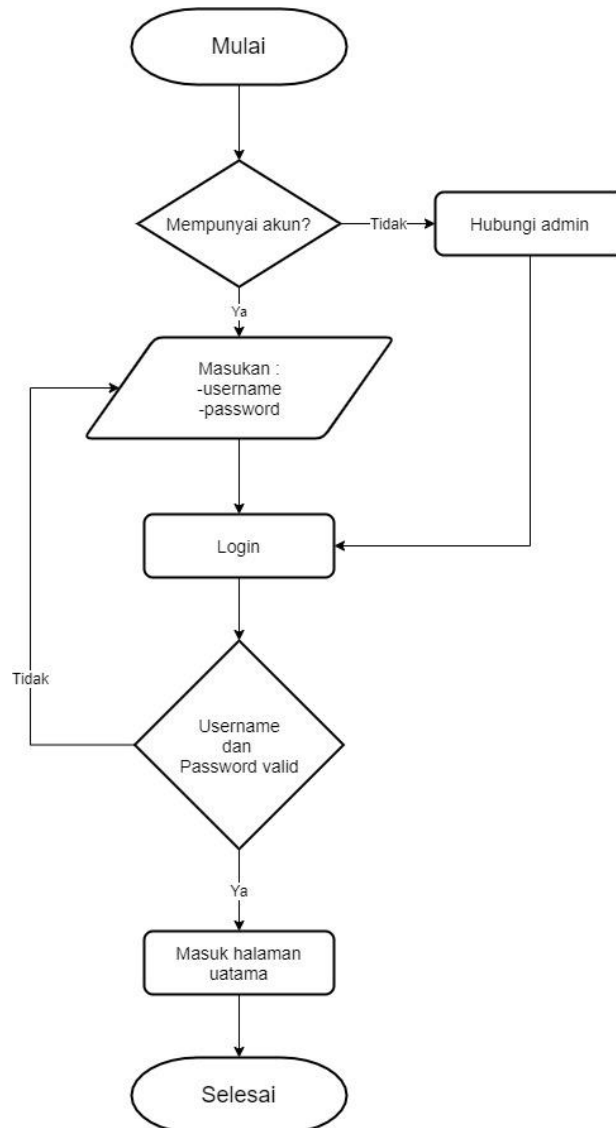
Diagram alir *login* pemilik hewan yang tertera pada gambar 3.10, untuk melakukan *login* maka pemilik hewan dapat memilih menu *login* kemudian memasukkan *email* dan *password*. Apabila belum memiliki akun, maka melakukan registrasi terlebih dahulu.



Gambar 3.10 Diagram Alir *Login* Pemilik Hewan

b. Diagram alir *login* dokter hewan dan admin

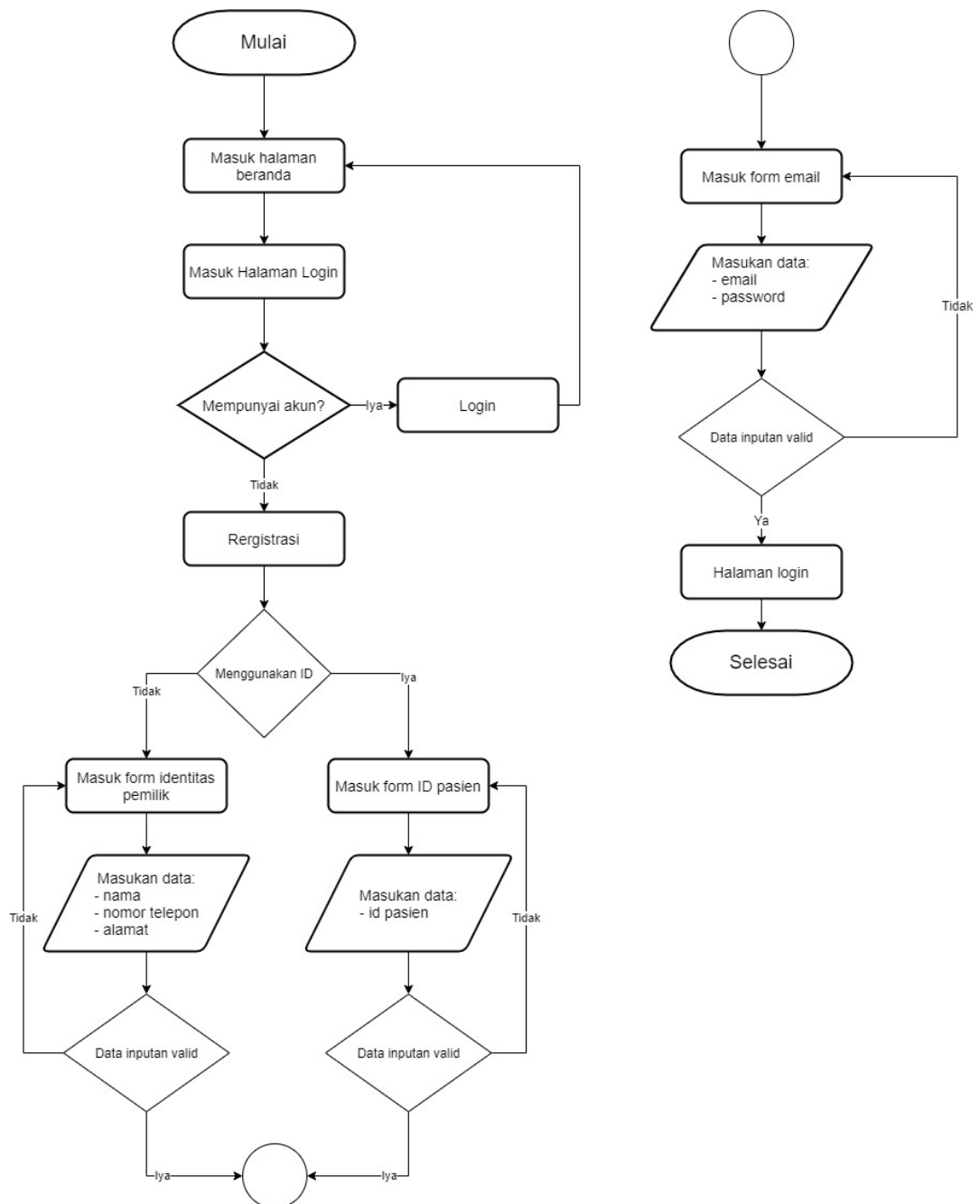
Berbeda dengan *login* pemilik hewan, pada saat dokter hewan dan admin mengakses *website*, halaman pertama yang muncul adalah halaman *login* bukanlah halaman beranda. Hal ini sesuai dengan gambar 3.11. Apabila belum memiliki akun, maka harus menghubungi admin terlebih dahulu.



Gambar 3.11 Diagram Alir *Login* Dokter Hewan dan Admin

c. Diagram alir registrasi pemilik hewan

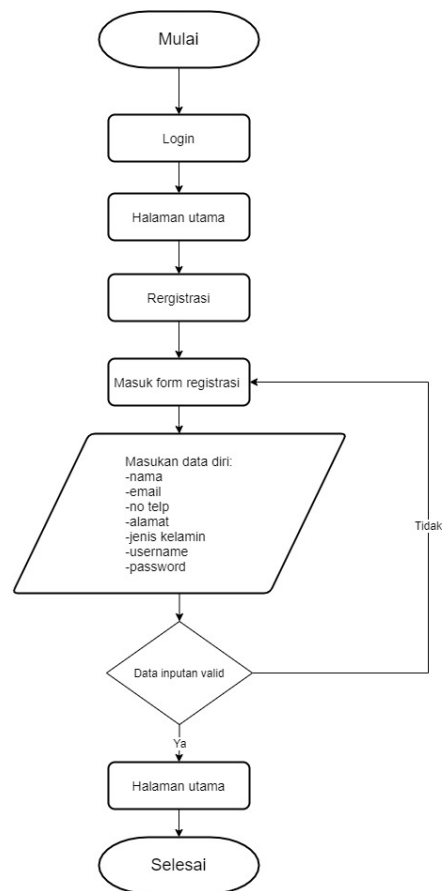
Untuk melakukan registrasi sebagai pemilik hewan memilih registrasi. Registrasi pemilik hewan dapat dilakukan dengan dua cara yaitu dengan memasukkan identitas pemilik hewan bagi pemilik hewan yang belum pernah datang ke klinik dan memasukkan id pasien (hewan) bagi yang sudah pernah ke klinik. Selanjutnya akan diarahkan menuju *form email* dan *password*. Apabila data-data yang dimasukkan benar (valid) maka data akan tersimpan. Gambar 3.12 merupakan diagram alir registrasi pemilik hewan.



Gambar 3.12 Diagram Alir *Register* Pemilik Hewan

d. Diagram alir menambahkan akun dokter hewan dan admin

menambahkan akun dokter hewan dan admin dilakukan oleh admin utama. Admin utama dapat menambahkan dokter hewan ataupun admin dengan memilih menu ‘Akun User’ kemudian memilih tambahkan dokter hewan atau admin. Apabila data-data yang dimasukkan valid maka data akan tersimpan. Untuk menambahkan akun, maka admin utama harus melakukan *login* terlebih dahulu. Untuk lebih jelasnya, tertera pada gambar 3.13.



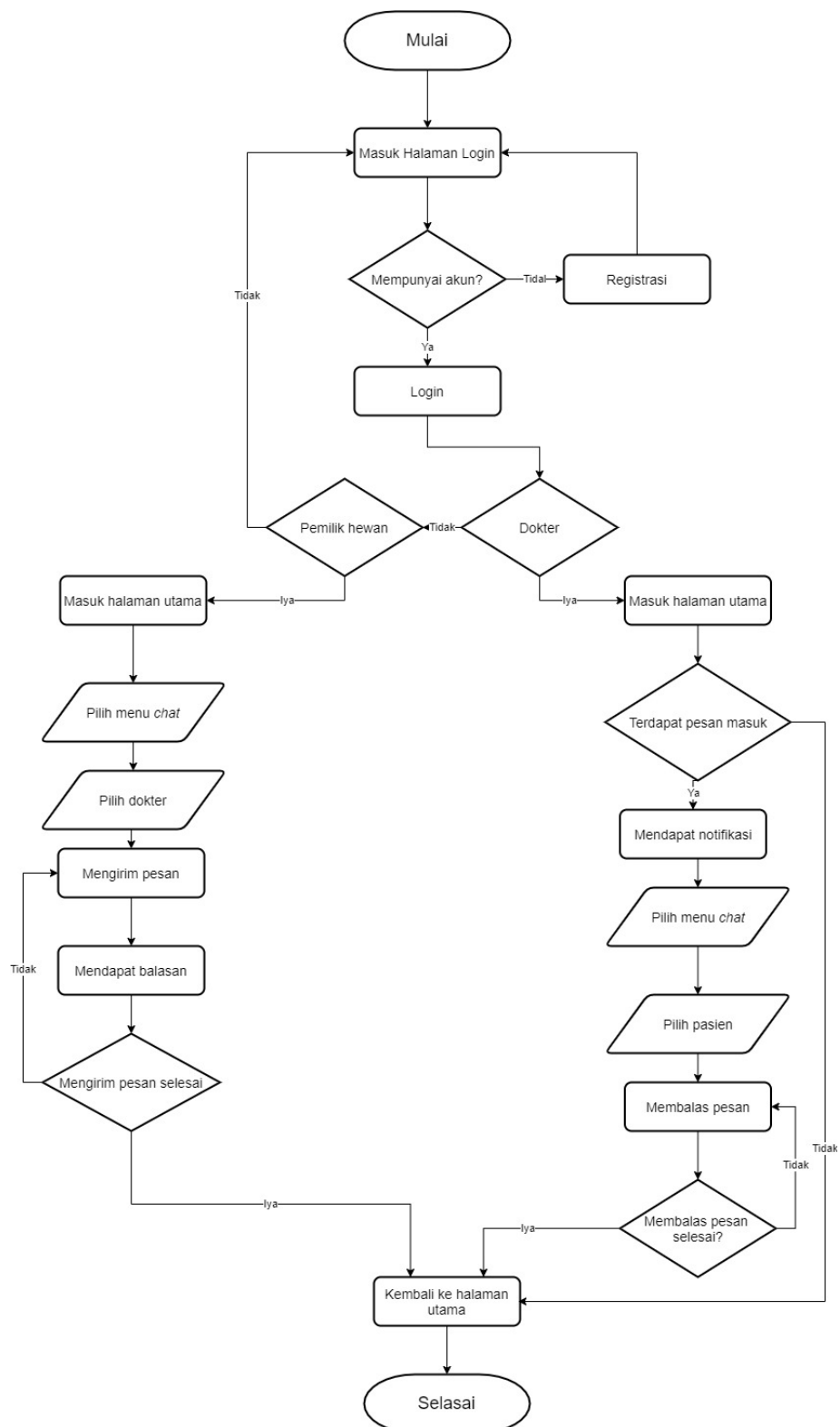
Gambar 3.13 Diagram Alir Menambahkan Akun Dokter Hewan dan Admin

e. Diagram alir *tele advice* (konsultasi *online*)

Sesuai dengan gambar 3.14. Pada pemilik hewan dan dokter hewan yang berbentuk sistem percakapan mengharuskan pengguna melakukan *login* dahulu. Setelah pengguna berhasil melakukan *login*, maka pengguna akan masuk pada halaman utama.

Pada halaman pemilik hewan memilih fitur konsultasi, lalu pilih dokter untuk memulai percakapan dengan dokter. Selanjutnya pemilik hewan dapat mengirim pesan pada dokter.

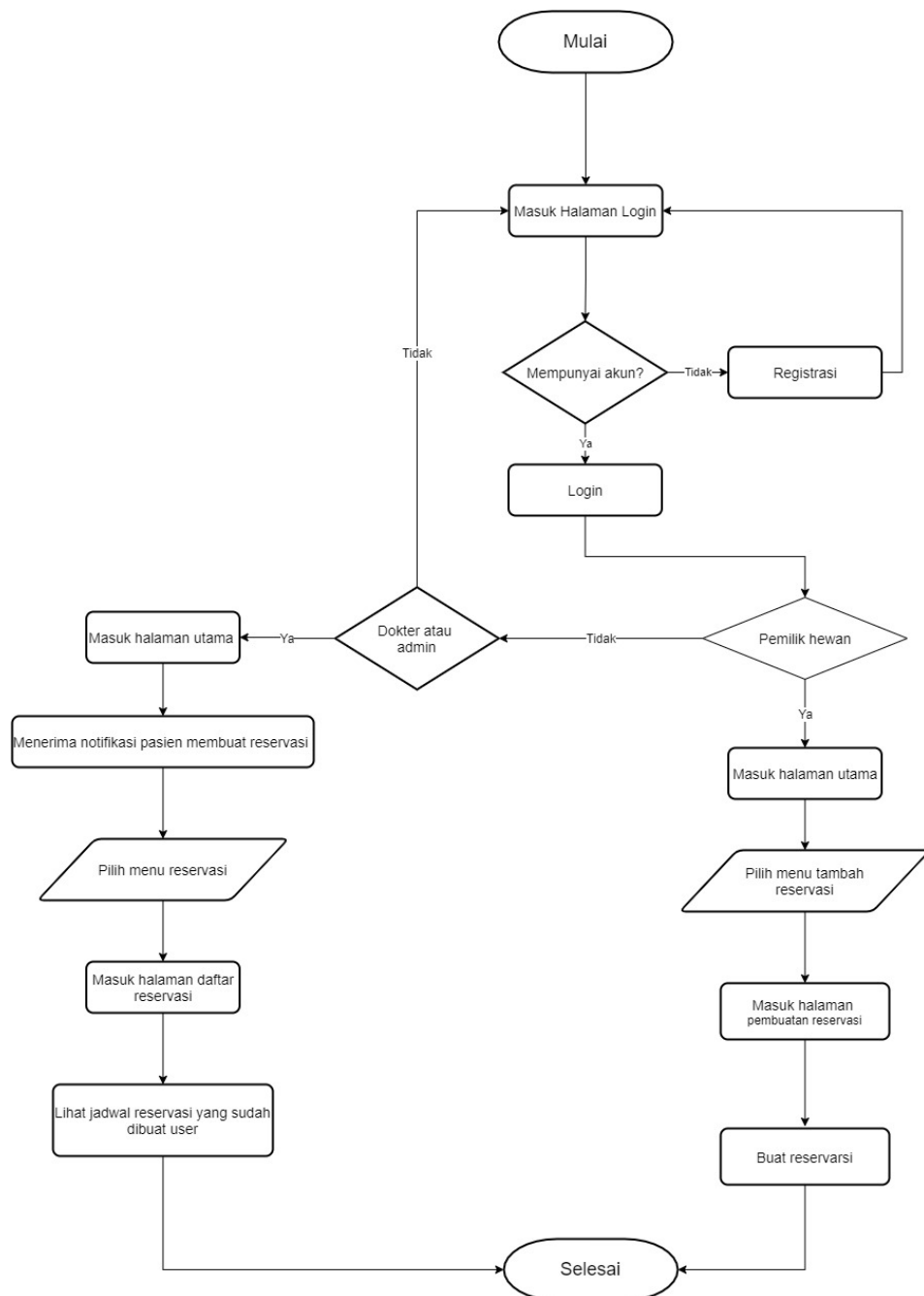
Sedangkan pada dokter hewan akan mendapatkan notifikasi pesan masuk. Selanjutnya dokter memilih fitur konsultasi, lalu pilih pasien untuk membalas pesan. Selanjutnya dokter dapat membalas pesan pada pasien.



Gambar 3.14 Diagram Alir Konsultasi

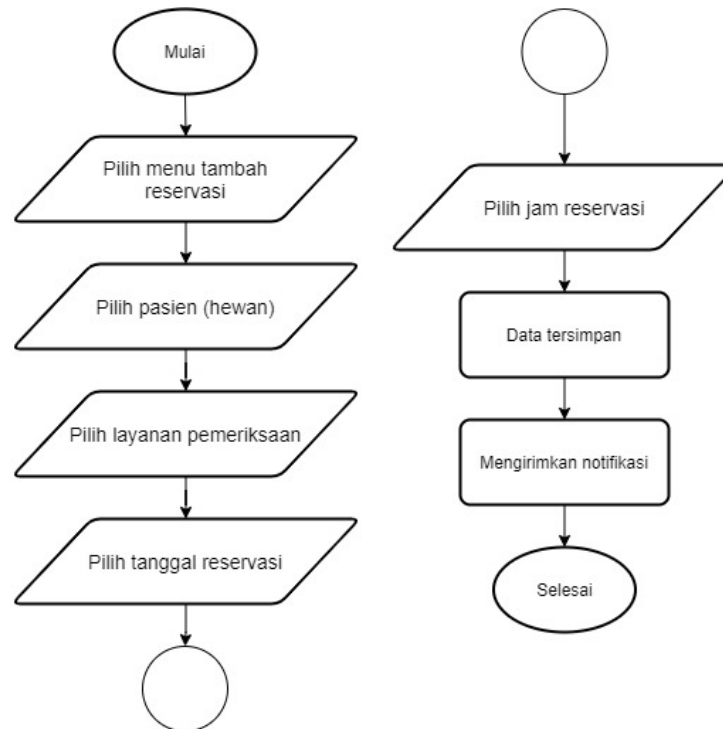
f. Diagram alir reservasi

Untuk pemilik hewan dapat membuat reservasi secara *online*, maka pemilik hewan diwajibkan memiliki akun terlebih dahulu. Jika belum memiliki akun dapat *register* terlebih dahulu. Untuk membuat reservasi, memilih menu reservasi, kemudian memilih pasien (hewan) terlebih dahulu, kemudian memilih layanan, kemudian mengikuti alur pada tiap layanan. Apabila reservasi berhasil dibuat maka pemilik hewan mendapatkan notifikasi. Begitu pula dengan dokter hewan dan admin.



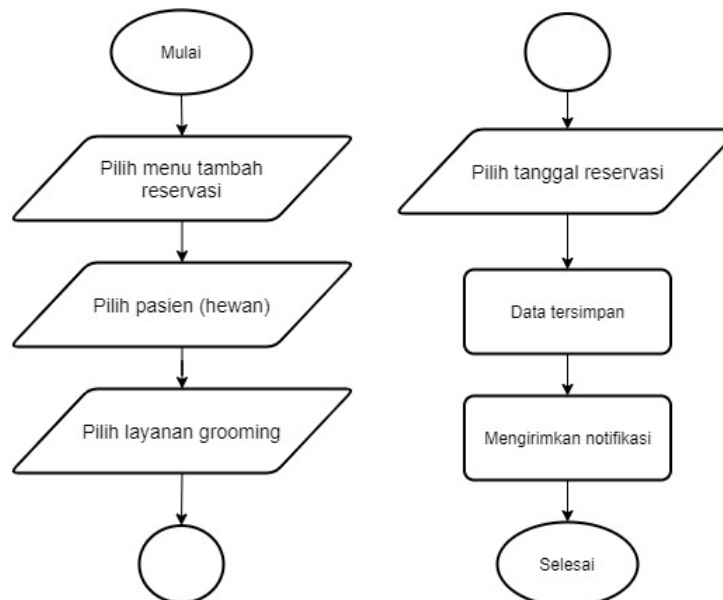
Gambar 3.15 Diagram Alir Reservasi

- Pembuatan reservasi layanan pemeriksaan



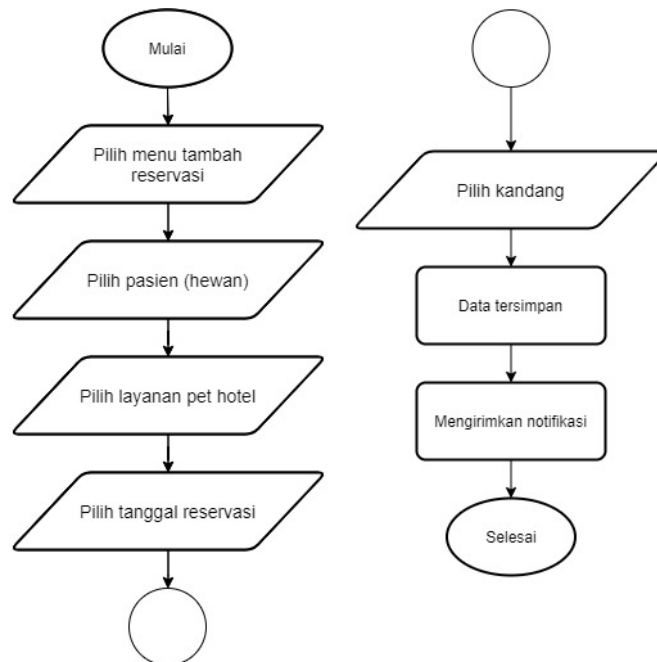
Gambar 3.16 Diagram Alir Reservasi Pemeriksaan

- Pembuatan reservasi layanan *grooming*



Gambar 3.17 Diagram Alir Reservasi *Grooming*

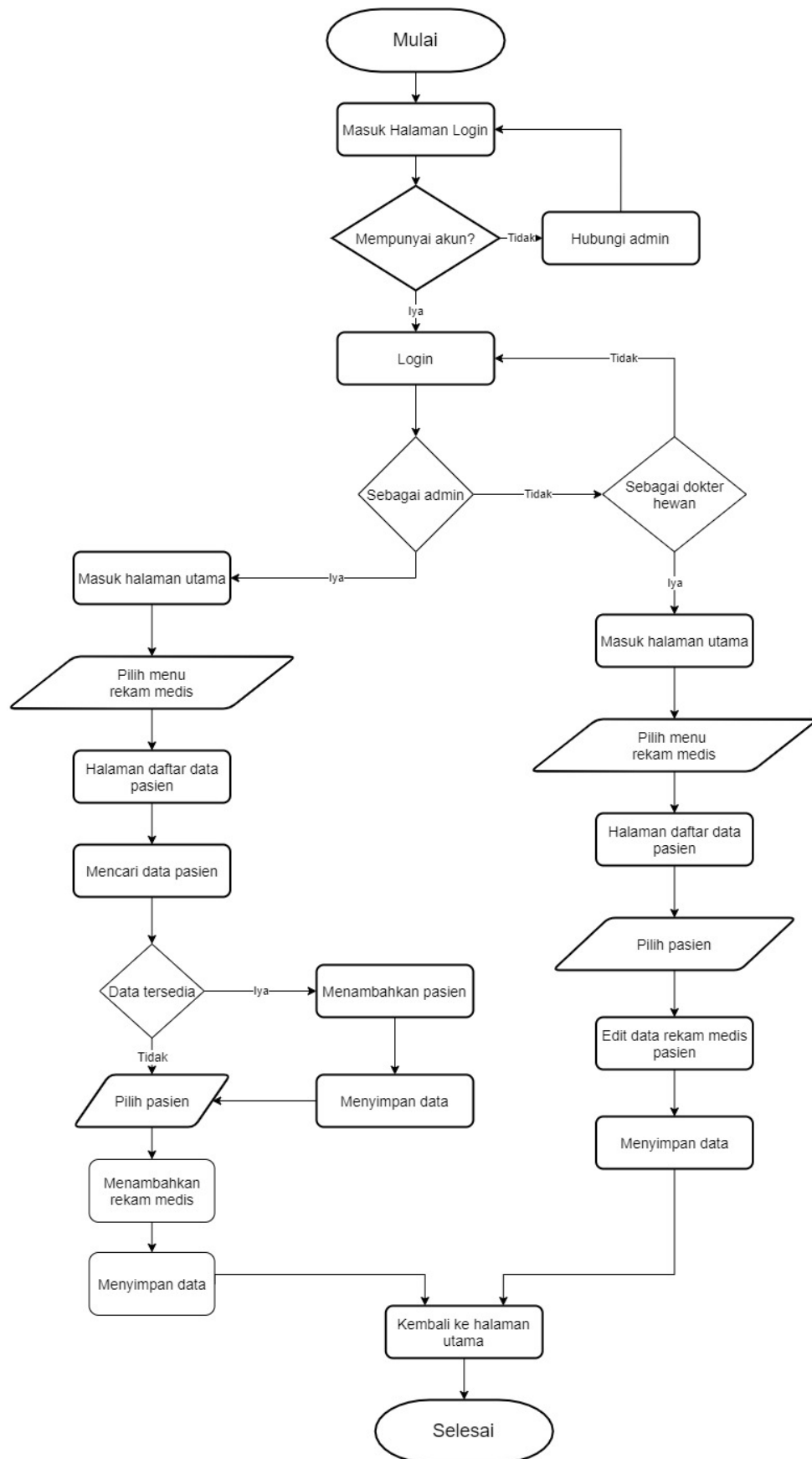
- Pembuatan reservasi layanan *pet hotel*



Gambar 3.18 Diagram Alir Reservasi *Pet Hotel*

- g. Diagram alir rekam medis

Untuk mengakses data rekam medis, maka admin dan dokter hewan diharuskan untuk *login* terlebih dahulu. Apabila masuk sebagai admin maka dapat melihat, menambah, dan mengubah data rekam medis pada bagian data diri pasien (hewan) dan pemilik hewan. Apabila masuk sebagai dokter hewan, maka dapat melihat, menambah, dan mengubah data rekam medis. Diagram alir rekam medis tertera pada gambar 3.19.



Gambar 3.19 Diagram Alir Rekam Medis