

BAB 3

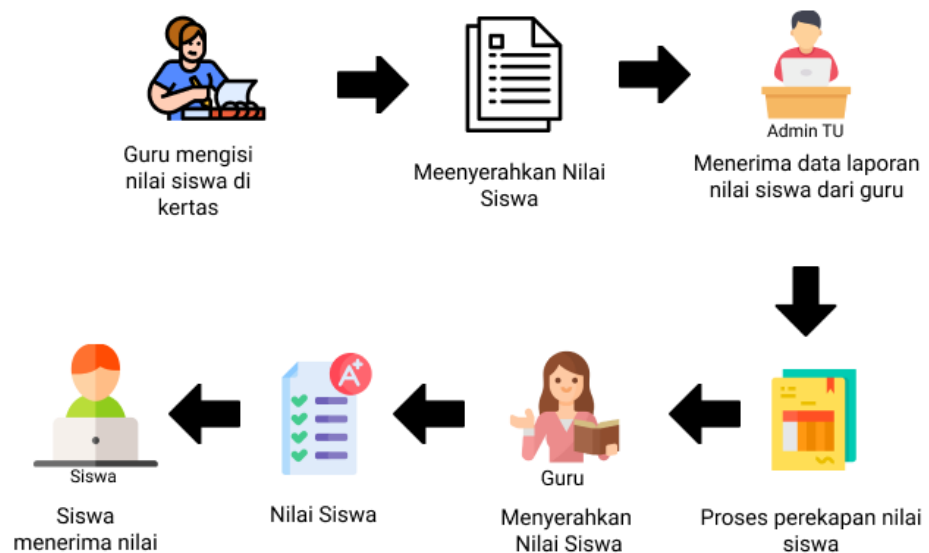
MODEL SISTEM

3.1. Proses Bisnis

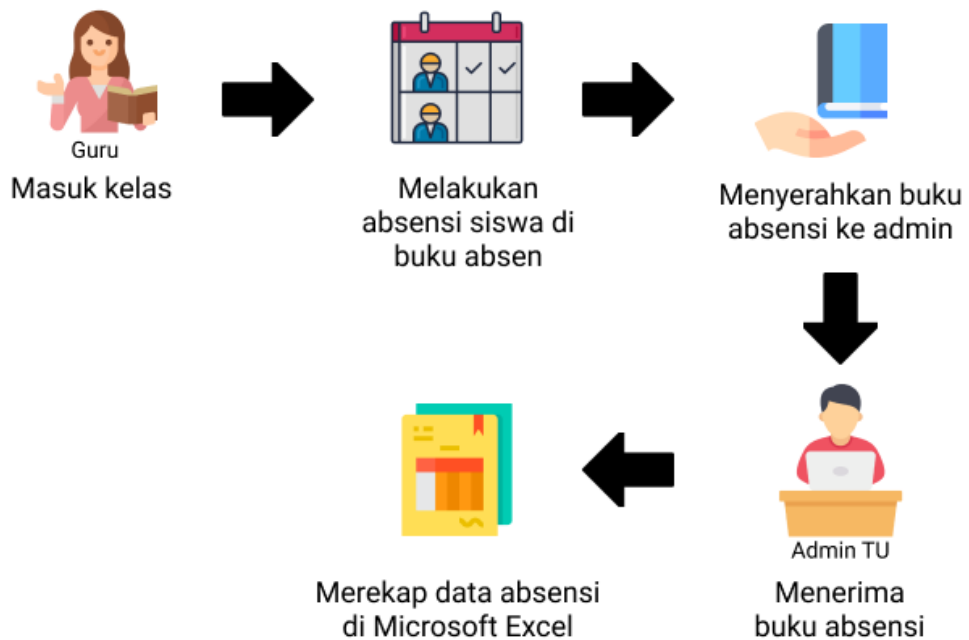
3.1.1. Proses Bisnis Saat Ini

Untuk saat ini, pengisian nilai akhir semester siswa oleh setiap guru di SMA Negeri 1 Gurah masih menggunakan kertas dan nantinya akan disetorkan ke admin, oleh admin nantinya nilai tersebut di di kelola kembali dan menjadi nilai akhir semester siswa semua pelajaran. Kemudian menyerahkan nilai tersebut kepada masing-masing guru / wali kelas, setelah itu wali kelas memberitahukan nilai akhir semester ke siswa.

Dalam melakukan absensi siswa, guru SMA Negeri 1 Gurah masih menggunakan cara manual, yaitu guru memasuki kelas, kemudian melakukan absensi di buku absensi dengan memanggil nama siswa siswa satu per satu, setelah selesai mata pelajaran guru membawa buku absensi untuk diserahkan kepada admin yang akan merekap absensi menggunakan software microsoft excel.



Gambar 3.1 Bisnis Proses Penilaian Saat Ini

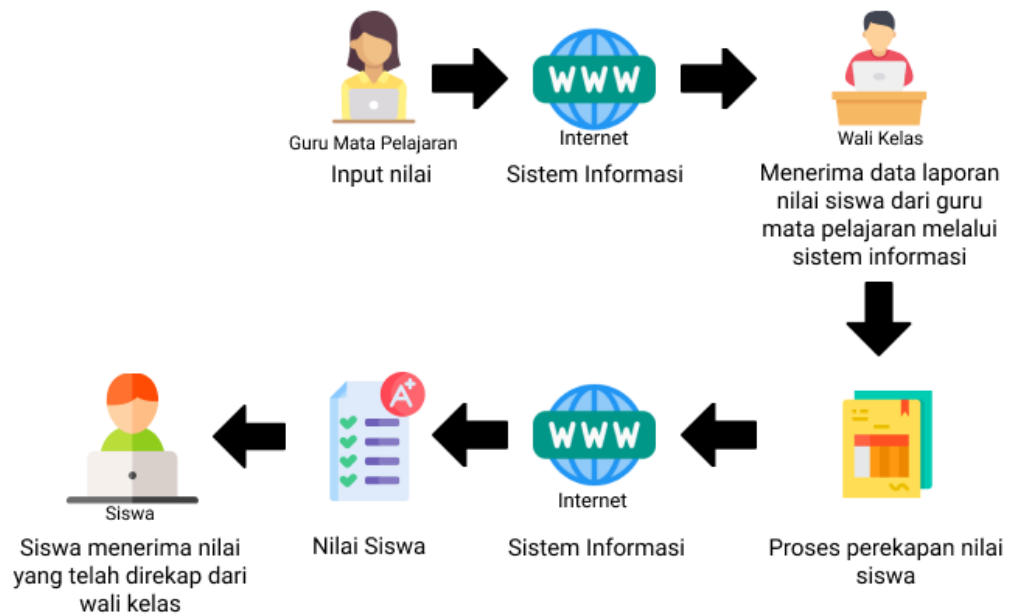


Gambar 3. 2 Bisnis Proses Absensi Saat Ini

3.1.1.1. Proses Bisnis Usulan

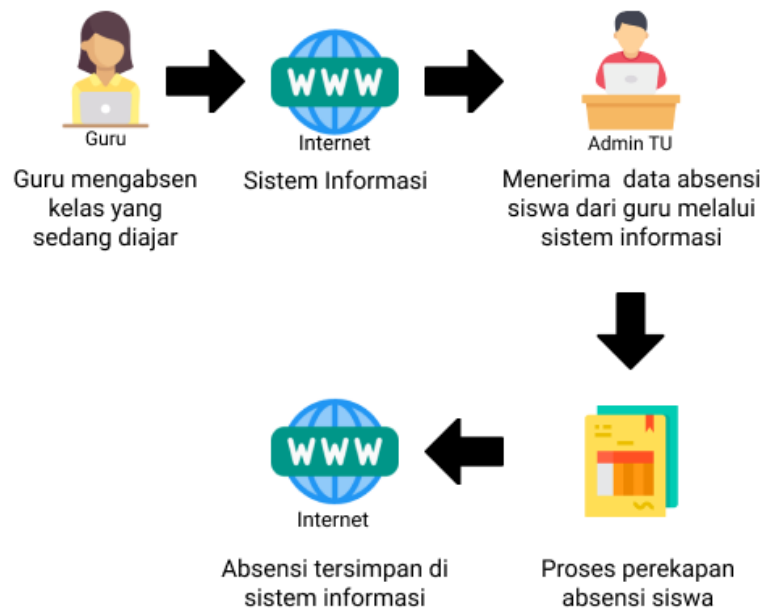
Guru bertanggung jawab atas proses penilaian akhir semester siswa dan admin juga bertanggung jawab dalam proses rekap nilai akhir siswa. Pada bisnis usulan penilaian siswa guru mengunjungi sistem informasi dan sistem informasi menampilkan form login. Setelah berhasil login guru akan diarahkan ke halaman dashboard guru, kemudian guru memilih menu penilaian, sistem lalu menampilkan daftar kelas, guru memilih kelas, di dalam kelas tersebut akan menampilkan data nilai siswa satu kelas, guru kemudian mengisi nilai akhir semester tiap siswa dan sistem akan menyimpan nya. Nilai yang telah di isi oleh setiap guru mata pelajaran dapat dikelola oleh admin, dan nanti hasil akhirnya

adalah laporan nilai akhir semester semua pelajaran tiap siswa. Siswa dapat melihat nilai akhir semester setelah admin mengelola laporan nilai akhir semester siswa.



Gambar 3. 3 Bisnis Proses Penilaian Usulan

Pada proses absensi, guru yang mengajar kelas mengunjungi sistem informasi. Sistem informasi menampilkan form login, setelah berhasil login guru akan diarahkan ke halaman dashboard guru, guru memilih menu absensi, di menu absensi akan menampilkan daftar kelas yang diajar oleh guru. Guru memilih kelas yang diajar hari tersebut, dan sistem menampilkan data absensi siswa kelas tersebut. Selanjutnya guru melakukan absensi, dan kemudian menyimpan absensi hari ini.



Gambar 3. 4 Bisnis Proses Absensi Usulan

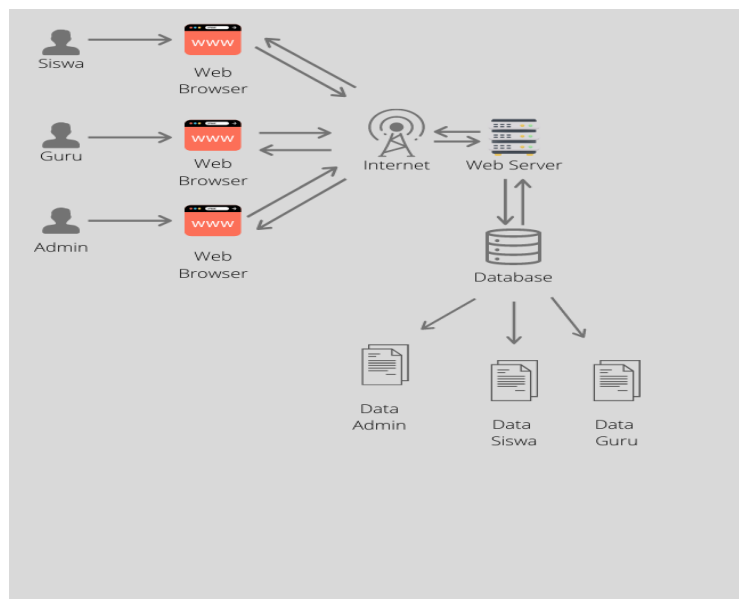
3.2. Arsitektur dan Desain Usulan

3.2.1. Arsitektur Sistem

Untuk mengakses sistem informasi, user memerlukan perangkat yang terhubung kedalam jaringan internet. Setelah terhubung dengan jaringan internet, *web browser* mengirimkan permintaan ke *web server*, sebagai penerima permintaan yang dikirimkan *web browser* kemudian menanggapi permintaan dengan memberikan tanggapan berupa bentuk halaman situs web atau umumnya dalam dokumen *HTML*.

Setelah itu *web server* meminta data admin tata usaha, data guru, data siswa pada database. Setelah database merespon *web server*, database akan mengirimkan data admin, data guru, data siswa ke *web server*. Kemudian *web server* akan memberikan respon terhadap *web browser* sehingga *user* mendapatkan tampilan data tersebut. Gambar 3. 9 menggambarkan arsitektur sistem.

Tampilan pada sistem informasi ini untuk pengguna guru dan siswa dibuat responsif sehingga dapat menyesuaikan dengan resolusi layar perangkat guru dan siswa. Untuk kolaborasi dalam proses implementasi kode akan menggunakan Git dan Github. Dimana git digunakan untuk mengontrol versi kode, dan mencatat tiap perubahan – perubahan kode. Dan github membantu menyimpan repository kode program, dapat juga digunakan untuk kolaborasi dalam mengerjakan proyek.



Gambar 3. 5 Arsitektur Sistem

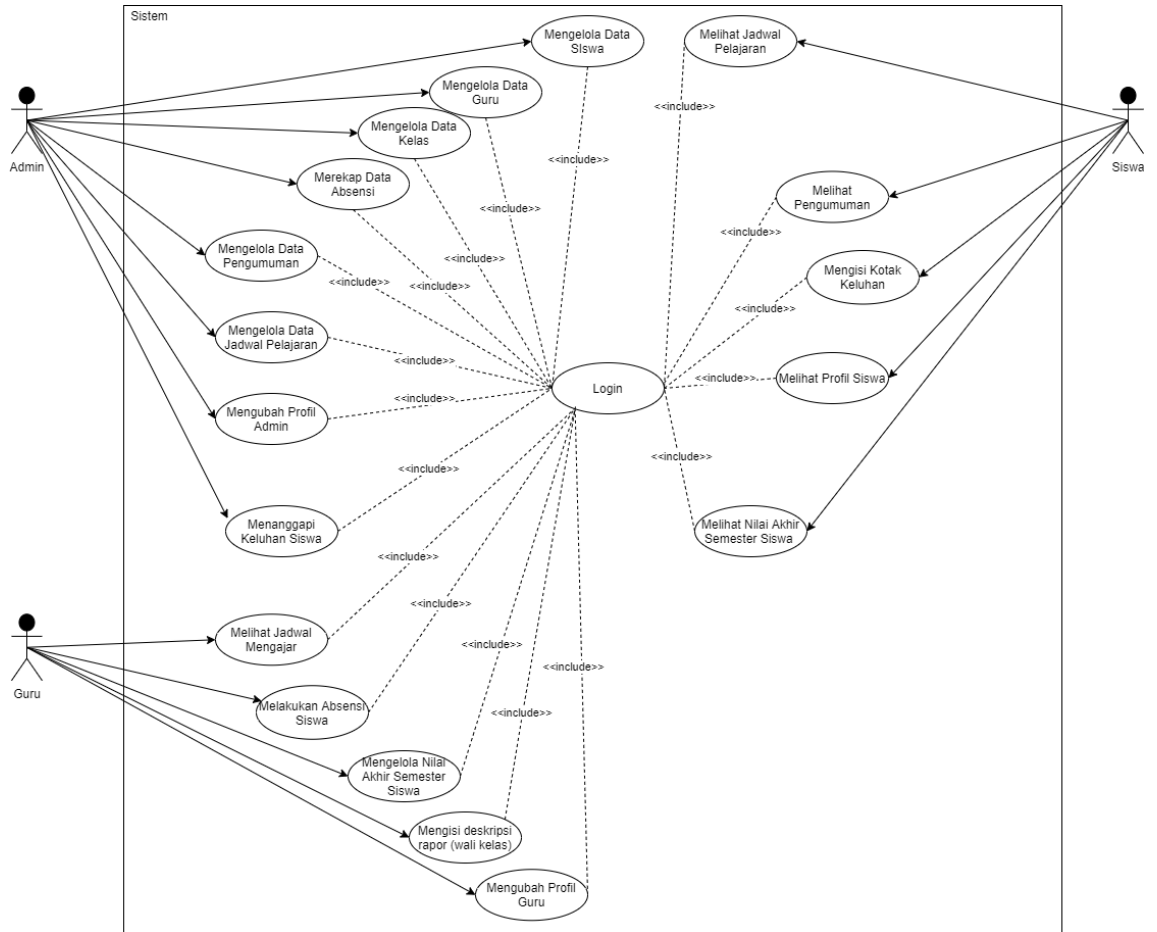
3.2.2. Use Case Diagram

Use Case Diagram adalah diagram yang digunakan untuk menggambarkan hubungan antara aktor dengan sistem. *Use Case Diagram* dapat menggambarkan interaksi antara satu atau lebih aktor dengan sistem yang akan dibuat. Pada use case diagram, sistem ini ada 3 aktor yang dapat melakukan interaksi pada sistem yaitu, siswa, guru, dan admin tata usaha. Berikut adalah interaksi antara aktor dengan sistem:

- a. Siswa
 - 1.) Melihat jadwal pelajaran.
 - 2.) Melihat pengumuman.
 - 3.) Mengisi kotak keluhan.
 - 4.) Melihat profil siswa.
 - 5.) Melihat nilai akhir semester siswa.
- b. Guru
 - 1.) Melihat jadwal mengajar.
 - 2.) Melakukan absensi siswa
 - 3.) Mengelola nilai akhir semester siswa
 - 4.) Mengisi deskripsi rapor (wali kelas)
 - 5.) Mengubah profil guru
- c. Admin Tata Usaha
 - 1.) Mengelola data siswa.
 - 2.) Mengelola data guru.
 - 3.) Mengelola data kelas.
 - 4.) Merekap data absensi.
 - 5.) Mengelola data pengumuman.
 - 6.) Mengelola data jadwal pelajaran.
 - 7.) Mengubah profil admin.
 - 8.) Melihat keluhan siswa.

Berikut adalah use case diagram dari interaksi aktor dengan sistem :

a) Diagram Use Case



Gambar 3. 6 Diagram Use Case

b) Definisi Aktor

Tabel 3. 1 Definisi Aktor

No.	Aktor	Deskripsi
1	Admin Tata Usaha	Admin Tata Usaha adalah orang yang bertugas dan memiliki hak akses untuk melakukan pengelolaan data siswa dan data guru.
2	Guru	Guru adalah orang bertugas mengelola nilai siswa, mengelola absensi siswa, dan melihat jadwal mengajar.
3	Siswa	Siswa adalah orang yang memiliki hak akses untuk melihat nilai, melihat pengumuman, mengirim keluhan, dan melihat jadwal pelajaran

c) Definisi Use Case

Tabel 3. 2 Definisi Use Case

No	Use Case	Deskripsi
1	Login	Merupakan proses untuk melakukan login admin, guru, dan siswa.
2	Mengelola Data Siswa	Merupakan proses pengelolaan data siswa yang meliputi memasukkan data siswa, melihat data siswa, mengubah data siswa, menghapus data siswa dan mencari data siswa.
3	Mengelola Data Guru	Merupakan proses pengelolaan data guru yang meliputi memasukkan data guru, melihat data guru, mengubah data guru, menghapus data guru dan mencari data guru.
4	Mengelola Data Kelas	Merupakan proses pengelolaan data kelas yang meliputi memasukkan data kelas, melihat data kelas, mengubah data kelas, menghapus data kelas dan mencari data kelas.
5	Merekap Data Absensi	Merupakan proses mengubah data absensi siswa jika terdapat kesalahan memasukkan data.
6	Mengelola Data Pengumuman	Merupakan proses pengelolaan data pengumuman yang meliputi memasukkan data pengumuman, melihat data pengumuman, mengubah data pengumuman, menghapus data pengumuman dan mencari data pengumuman.
7	Mengelola Data Jadwal Pelajaran	Merupakan proses pengelolaan data jadwal pelajaran yang meliputi memasukkan data jadwal pelajaran, melihat data jadwal pelajaran, mengubah data jadwal pelajaran, menghapus data jadwal pelajaran dan mencari data jadwal pelajaran.
8	Mengubah Profil Admin	Merupakan proses mengubah data profil admin yang ada di dalam basis data.
9	Menanggapi Keluhan Siswa	Merupakan proses menanggapi data keluhan siswa.
10	Melihat Jadwal Mengajar	Merupakan proses menghapus data anggota yang ada di dalam basis data.
11	Melakukan Absensi Siswa	Merupakan proses mencari data anggota yang ada di dalam basis data.
12	Mengelola Nilai Akhir Semester Siswa	Merupakan proses pengelolaan data nilai akhir semester siswa yang meliputi memasukkan data nilai akhir semester siswa, melihat data nilai akhir semester siswa, mengubah data nilai akhir semester siswa, menghapus data nilai akhir semester siswa dan mencari data nilai akhir semester siswa.
13	Mengubah Profil Guru	Merupakan proses mengubah data profil guru yang ada di dalam basis data.
14	Melihat Jadwal Pelajaran	Merupakan proses menampilkan data jadwal pelajaran yang ada di dalam basis data.
15	Melihat Pengumuman	Merupakan proses menampilkan data pengumuman yang ada di dalam basis data.
16	Mengisi Kotak Keluhan	Merupakan proses memasukkan data keluhan siswa ke dalam basis data.
17	Melihat Profil Siswa	Merupakan proses menampilkan data profil siswa yang ada di dalam basis data.
18	Melihat Nilai Akhir Semester Siswa	Merupakan proses menampilkan data nilai akhir semester siswa yang ada di dalam basis data.

d) Skenario Use Case

Nama Use Case: Login

Skenario:

Tabel 3. 3 Skenario Use Case Login

Aksi Aktor	Reaksi Sistem
Skenario Normal	
Memasukkan username dan password	Memeriksa valid tidaknya data masukan dengan memeriksa ke table admin, guru, dan siswa
	Masuk ke <i>website</i> sistem informasi akademik SMAN 1 Gurah (admin masuk ke halaman admin, guru masuk ke halaman guru, siswa masuk ke halaman siswa).
Skenario Alternatif	
Memasukkan username dan password yang tidak valid	Memeriksa valid tidaknya data masukan dengan memeriksa ke tabel admin, guru, dan siswa
	Menampilkan pesan login username atau password salah

Nama Use Case: Mengelola Data Guru

Skenario:

Tabel 3. 4 Skenario Use Case Mengelola Data Siswa

Aksi Aktor	Reaksi Sistem
Skenario Normal	
Melihat data siswa	Menampilkan data siswa
Skenario Alternatif	
Memasukkan data siswa sesuai kolom yang ada	Memeriksa <i>csrf</i> token ada apa tidak
	Memeriksa valid tidaknya data masukan
	Menyimpan data siswa ke basis data
	Menampilkan pesan data siswa berhasil ditambahkan
Mengubah data siswa sesuai kolom yang ada	Memeriksa <i>csrf</i> token ada apa tidak
	Memeriksa valid tidaknya data masukan
	Menampilkan pesan data siswa berhasil diubah
Melihat detail data siswa sesuai kolom yang ada	Memeriksa <i>csrf</i> token ada apa tidak
	Menampilkan data siswa sesuai dengan <i>id</i>
Menghapus data siswa	Memeriksa <i>csrf</i> token ada apa tidak
	Menampilkan pesan apakah ingin menghapus data siswa
	Menampilkan pesan data siswa berhasil dihapus
Mengimpor file <i>excel</i> data siswa	Menginputkan data siswa dari file <i>excel</i>

Nama Use Case: Mengelola Data Guru

Skenario:

Tabel 3. 5 Skenario Use Case Mengelola Data Guru

Aksi Aktor	Reaksi Sistem
Skenario Normal	
Melihat data guru	Menampilkan data guru
Skenario Alternatif	
Memasukkan data guru sesuai kolom yang ada	Memeriksa <i>csrf</i> token ada apa tidak
	Memeriksa valid tidaknya data masukan
	Menyimpan data guru ke basis data
	Menampilkan pesan data guru berhasil ditambahkan
Mengubah data guru sesuai kolom yang ada	Memeriksa <i>csrf</i> token ada apa tidak
	Memeriksa valid tidaknya data masukan
	Menampilkan pesan data guru berhasil diubah
Melihat detail data guru sesuai kolom yang ada	Memeriksa <i>csrf</i> token ada apa tidak
	Menampilkan data guru sesuai dengan <i>id</i>
Menghapus data guru	Memeriksa <i>csrf</i> token ada apa tidak
	Menampilkan pesan apakah ingin menghapus data guru
	Menampilkan pesan data guru berhasil dihapus

Nama Use Case: Mengelola Data Kelas

Skenario:

Tabel 3. 6 Skenario Use Case Mengelola Data Kelas

Aksi Aktor	Reaksi Sistem
Skenario Normal	
Melihat data kelas	Menampilkan data kelas
Skenario Alternatif	
Memasukkan data kelas sesuai kolom yang ada	Memeriksa <i>csrf</i> token ada apa tidak
	Memeriksa valid tidaknya data masukan
	Menyimpan data kelas ke basis data
	Menampilkan pesan data kelas berhasil ditambahkan
Mengubah data kelas sesuai kolom yang ada	Memeriksa <i>csrf</i> token ada apa tidak
	Memeriksa valid tidaknya data masukan
	Menampilkan pesan data kelas berhasil diubah
Melihat detail data kelas sesuai kolom yang ada	Memeriksa <i>csrf</i> token ada apa tidak
	Menampilkan data kelas sesuai dengan <i>id</i>
Menghapus data kelas	Memeriksa <i>csrf</i> token ada apa tidak
	Menampilkan pesan apakah ingin menghapus data kelas
	Menampilkan pesan data kelas berhasil dihapus

Nama Use Case: Merekap Data Absensi

Skenario:

Tabel 3. 7 Skenario Use Case Merekap Data Absensi

Aksi Aktor	Reaksi Sistem
Skenario Normal	
Melihat data absensi siswa	Menampilkan data absensi siswa
Skenario Alternatif	
Merekap data absensi siswa	Memeriksa <i>csrf</i> token ada apa tidak
	Mengeluarkan output file berupa <i>excel</i>

Nama Use Case: Mengelola Data Pengumuman

Skenario:

Tabel 3. 8 Skenario Use Case Mengelola Data Pengumuman

Aksi Aktor	Reaksi Sistem
Skenario Normal	
Melihat data pengumuman	Menampilkan data pengumuman
Skenario Alternatif	
Memasukkan data pengumuman sesuai kolom yang ada	Memeriksa <i>csrf</i> token ada apa tidak
	Memeriksa valid tidaknya data masukan
	Menyimpan data pengumuman ke basis data
	Menampilkan pesan data pengumuman berhasil ditambahkan
Mengubah data pengumuman sesuai kolom yang ada	Memeriksa <i>csrf</i> token ada apa tidak
	Memeriksa valid tidaknya data masukan
	Menampilkan pesan data pengumuman berhasil diubah
Melihat detail data pengumuman sesuai kolom yang ada	Memeriksa <i>csrf</i> token ada apa tidak
	Menampilkan data pengumuman sesuai dengan <i>id</i>
Menghapus data pengumuman	Memeriksa <i>csrf</i> token ada apa tidak
	Menampilkan pesan apakah ingin menghapus data pengumuman
	Menampilkan pesan data pengumuman berhasil dihapus

Nama Use Case: Mengelola Data Jadwal Pelajaran

Skenario:

Tabel 3. 9 Skenario Use Case Mengelola Data Jadwal Pelajaran

Aksi Aktor	Reaksi Sistem
Skenario Normal	
Melihat data jadwal pelajaran	Menampilkan data jadwal pelajaran
Skenario Alternatif	
Memasukkan data jadwal pelajaran sesuai kolom yang ada	Memeriksa <i>csrf</i> token ada apa tidak
	Memeriksa valid tidaknya data masukan
	Menyimpan data jadwal pelajaran ke basis data
	Menampilkan pesan data jadwal pelajaran berhasil ditambahkan
Mengubah data jadwal pelajaran sesuai kolom yang ada	Memeriksa <i>csrf</i> token ada apa tidak
	Memeriksa valid tidaknya data masukan
	Menampilkan pesan data jadwal pelajaran berhasil diubah
Melihat detail data jadwal pelajaran	Memeriksa <i>csrf</i> token ada apa tidak
	Menampilkan data jadwal pelajaran sesuai dengan <i>id</i>
Menghapus data jadwal pelajaran	Memeriksa <i>csrf</i> token ada apa tidak
	Menampilkan pesan apakah ingin menghapus data jadwal pelajaran
	Menampilkan pesan data jadwal pelajaran berhasil dihapus

Nama Use Case: Mengubah Profil Admin

Skenario:

Tabel 3. 10 Skenario Use Case Mengubah Profil Admin

Aksi Aktor	Reaksi Sistem
Skenario Normal	
Melihat profil admin	Menampilkan data profil admin
Skenario Alternatif	
Mengubah profil admin sesuai kolom yang ada	Memeriksa <i>csrf</i> token ada apa tidak
	Memeriksa valid tidaknya data masukan
	Menampilkan pesan data profil berhasil diubah

Nama Use Case: Melihat Keluhan Siswa

Skenario:

Tabel 3. 11 Skenario Use Case Menanggapi Keluhan Siswa

Aksi Aktor	Reaksi Sistem
Skenario Normal	
Melihat data keluhan siswa	Menampilkan data jadwal pelajaran

Skenario Alternatif	
Menanggapi data keluhan siswa sesuai kolom yang ada	Memeriksa <i>csrf</i> token ada apa tidak
	Memeriksa valid tidaknya data masukan
	Menampilkan pesan data keluhan siswa berhasil ditanggapi
Mengekspor data keluhan siswa ke pdf	Menampilkan rentang tanggal dari – tanggal sampai untuk ekspor data keluhan siswa
	Menghasilkan output data keluhan siswa dalam bentuk pdf

Nama Use Case: Melihat Jadwal Mengajar

Skenario:

Tabel 3. 13 Skenario Use Case Melihat Jadwal Mengajar

Aksi Aktor	Reaksi Sistem
Skenario Normal	
Melihat data jadwal mengajar	Menampilkan data jadwal mengajar sesuai guru yang login
Skenario Alternatif	
Melihat detail data jadwal mengajar	Memeriksa <i>csrf</i> token ada apa tidak
	Menampilkan data jadwal mengajar sesuai dengan <i>id</i>
Mengekspor data jadwal mengajar ke pdf	Menghasilkan output jadwal mengajar dalam bentuk pdf

Nama Use Case: Melakukan Absensi Siswa

Skenario:

Tabel 3. 14 Skenario Use Case Melakukan Absensi Siswa

Aksi Aktor	Reaksi Sistem
Skenario Normal	
Melihat data absensi siswa	Menampilkan data absensi siswa
Skenario Alternatif	
Memasukkan data absensi siswa sesuai kelas yang di ajar hari ini	Memeriksa <i>csrf</i> token ada apa tidak
	Memeriksa valid tidaknya data masukan
	Menyimpan data absensi siswa ke basis data
	Menampilkan pesan absensi siswa berhasil ditambahkan

Melihat detail data absensi siswa	Memeriksa <i>csrf</i> token ada apa tidak
	Menampilkan data absensi siswa sesuai

Nama Use Case: Mengelola Nilai Akhir Semester Siswa

Skenario:

Tabel 3. 15 Skenario Use Case Mengelola Nilai Akhir Semeseter Siswa

Aksi Aktor	Reaksi Sistem
Skenario Normal	
Melihat daftar kelas yang diajar	Menampilkan daftar kelas yang diajar
Skenario Alternatif	
Melihat daftar siswa yang diajar	Menampilkan daftar siswa yang diajar
Memasukkan data nilai akhir semester siswa	Memeriksa <i>csrf</i> token ada apa tidak
	Memeriksa valid tidaknya data masukan
	Menyimpan data nilai akhir semester siswa ke basis data
	Menampilkan pesan data nilai akhir semester berhasil ditambahkan
Mengubah data nilai akhir semester siswa	Memeriksa <i>csrf</i> token ada apa tidak
	Memeriksa valid tidaknya data masukan
	Menampilkan pesan data nilai akhir semester berhasil diubah
Melihat data nilai akhir semester siswa	Memeriksa <i>csrf</i> token ada apa tidak
	Menampilkan data nilai akhir semester siswa

Nama Use Case: Mengelola Nilai Akhir Semester Siswa

Skenario:

Tabel 3. 16 Skenario Use Case Mengisi Deskripsi Rapor (Wali Kelas)

Aksi Aktor	Reaksi Sistem
Skenario Normal	
Melihat daftar kelas	Menampilkan daftar kelas yang diwali kelasi
Skenario Alternatif	

Melihat daftar siswa yang diwali kelasi	Menampilkan daftar siswa yang diwali kelasi
Memasukkan data rapor siswa	Memeriksa <i>csrf</i> token ada apa tidak
	Memeriksa valid tidaknya data masukan
	Menyimpan data rapor siswa ke basis data
	Menampilkan pesan data rapor berhasil ditambahkan
Mengubah data nilai akhir semester siswa	Memeriksa <i>csrf</i> token ada apa tidak
	Memeriksa valid tidaknya data masukan
	Menampilkan pesan data rapor berhasil diubah
Melihat data rapor siswa	Memeriksa <i>csrf</i> token ada apa tidak
	Menampilkan data rapor siswa

Nama Use Case: Mengubah Profil Guru

Skenario:

Tabel 3. 17 Skenario Use Case Mengubah Profil Guru

Aksi Aktor	Reaksi Sistem
Skenario Normal	
Melihat profil guru	Menampilkan data profil guru
Skenario Alternatif	
Mengubah profil guru sesuai kolom yang ada	Memeriksa <i>csrf</i> token ada apa tidak
	Memeriksa valid tidaknya data masukan
	Menampilkan pesan profil berhasil diubah

Nama Use Case: Melihat Jadwal Pelajaran

Skenario:

Tabel 3. 18 Skenario Use Case Melihat Jadwal Pelajaran

Aksi Aktor	Reaksi Sistem
Skenario Normal	
Melihat data jadwal pelajaran	Menampilkan data jadwal pelajaran
Skenario Alternatif	
Melihat detail data jadwal pelajaran	Memeriksa <i>csrf</i> token ada apa tidak
	Menampilkan data jadwal pelajaran sesuai dengan <i>id</i>
Mengekspor data jadwal pelajaran ke pdf	Menghasilkan output jadwal pelajaran dalam bentuk pdf

Nama Use Case: Melihat Pengumuman

Skenario:

Tabel 3. 19 Skenario Use Case Pengumuman

Aksi Aktor	Reaksi Sistem
Skenario Normal	
Melihat data pengumuman	Menampilkan data pengumuman
Skenario Alternatif	
Melihat detail data pengumuman	Memeriksa <i>csrf</i> token ada apa tidak
	Menampilkan data pengumuman sesuai dengan <i>id</i>

Nama Use Case: Mengisi Kotak Keluhan

Skenario:

Tabel 3. 20 Skenario Use Case Mengisi Kotak Keluhan

Aksi Aktor	Reaksi Sistem
Skenario Normal	
Melihat data keluhan siswa	Menampilkan data keluhan siswa sesuai siswa yang login
Skenario Alternatif	
Mengubah data keluhan siswa sesuai kolom yang ada	Memeriksa <i>csrf</i> token ada apa tidak
	Memeriksa valid tidaknya data masukan
	Menampilkan pesan data keluhan siswa berhasil diubah
Melihat detail data keluhan siswa	Memeriksa <i>csrf</i> token ada apa tidak
	Menampilkan data keluhan siswa sesuai dengan <i>id</i>

Nama Use Case: Melihat Profil Siswa

Skenario:

Tabel 3. 21 Skenario Use Case Melihat Profil Siswa

Aksi Aktor	Reaksi Sistem
Skenario Normal	
Melihat profil siswa	Menampilkan data profil siswa
Skenario Alternatif	
-	

Nama Use Case: Melihat Nilai Akhir Semester Siswa

Skenario:

Tabel 3. 22 Skenario Use Case Melihat Nilai Akhir Semester Siswa

Aksi Aktor	Reaksi Sistem
Skenario Normal	
Melihat daftar kelas	Menampilkan daftar kelas
Skenario Alternatif	

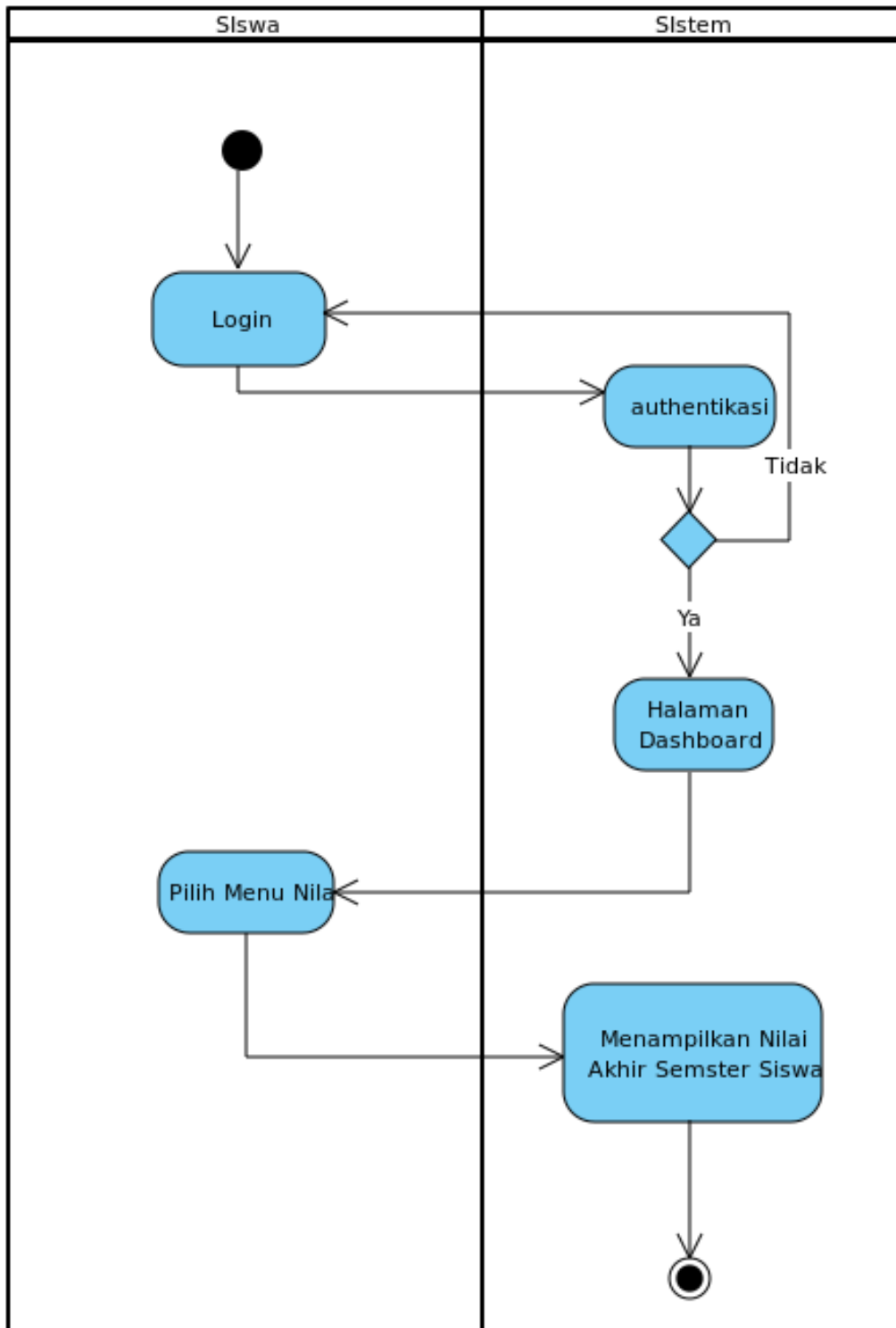
3.2.3. Diagram Alir

Diagram aktivitas atau *Activity Diagram* adalah rancangan alur aktivitas atau alur kerja pada sistem yang akan dijalankan. Diagram aktivitas juga digunakan untuk menentukan atau mengelompokkan aliran tampilan sistem. Diagram aktivitas memiliki komponen dengan bentuk tertentu yang dihubungkan dengan panah. Panah menunjuk ke urutan aktivitas yang terjadi dari awal hingga akhir.

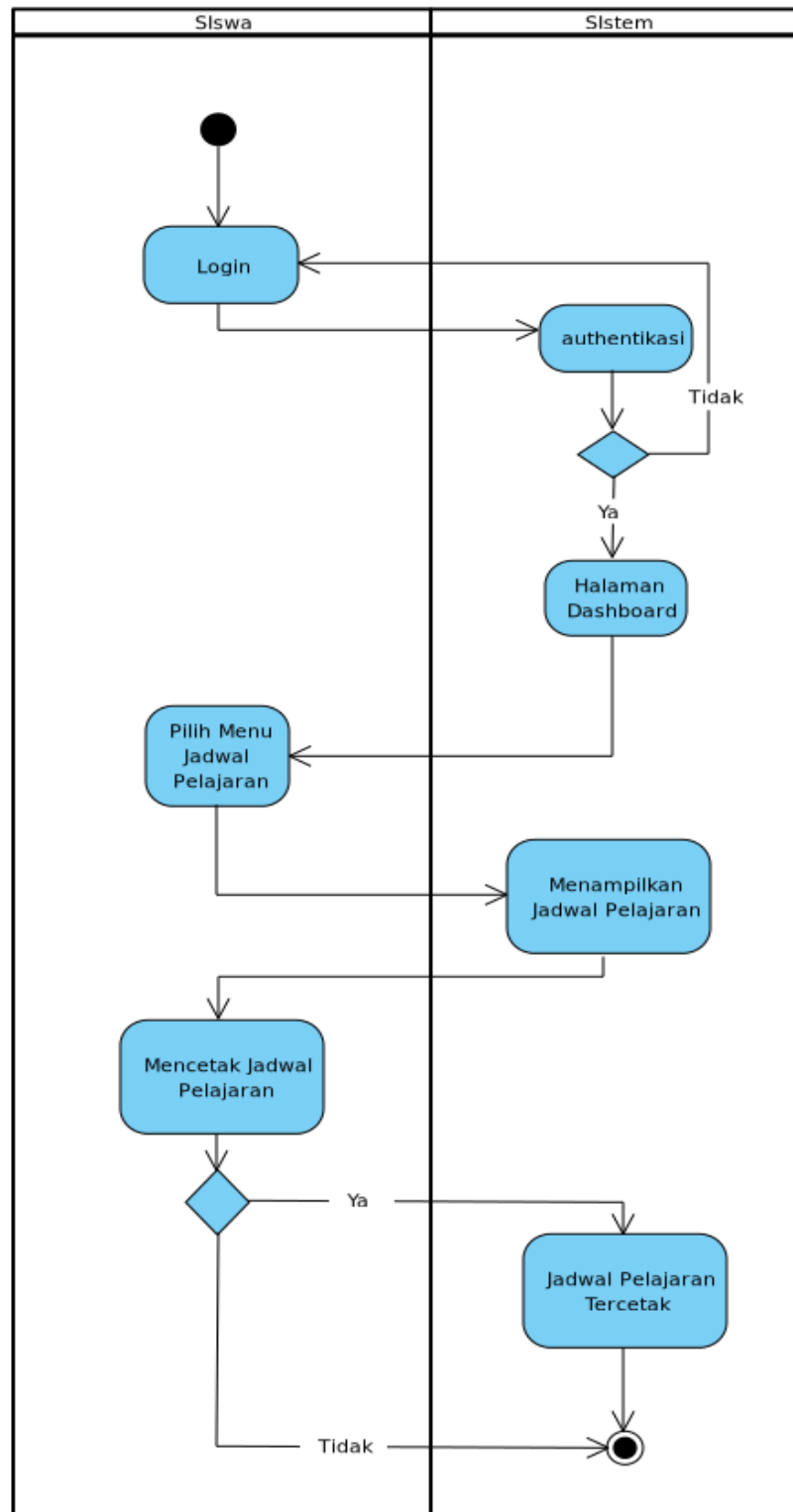
a. Siswa

Activity Diagram berikut ini siswa akan mengunjungi sistem informasi, setelah itu sistem informasi akan menampilkan halaman login dan siswa harus memasukkan username dan password. Setelah berhasil login, siswa akan diarahkan ke halaman utama siswa. Di halaman utama siswa dapat memilih menu nilai, menu jadwal pelajaran, menu pengumuman, menu data diri, dan menu kotak keluhan.

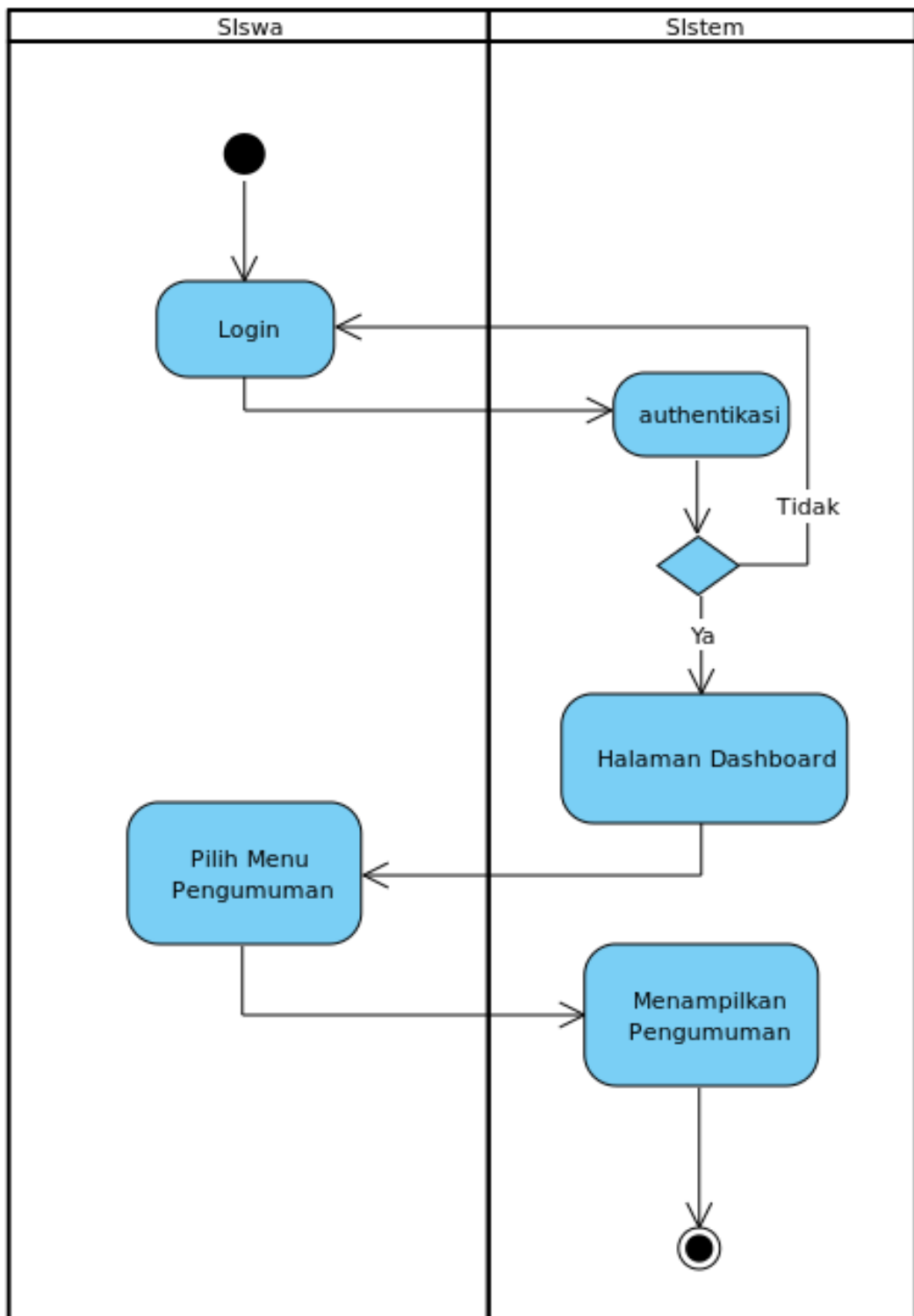
Pada menu nilai, akan menampilkan nilai siswa per semester dimana nilai itu dapat dilihat setelah penilaian akhir semester. Menu jadwal pelajaran, siswa dapat melihat jadwal pelajaran dan terdapat pilihan untuk mencetak jadwal pelajaran. M pengumuman, siswa dapat melihat pengumuman sekolah yang diberikan oleh sekolah. Menu data diri, siswa dapat melihat data dirinya. Menu kotak keluhan, siswa akan melihat form kotak keluhan, terdapat pilihan untuk mengisi keluhan yang di sekolah.



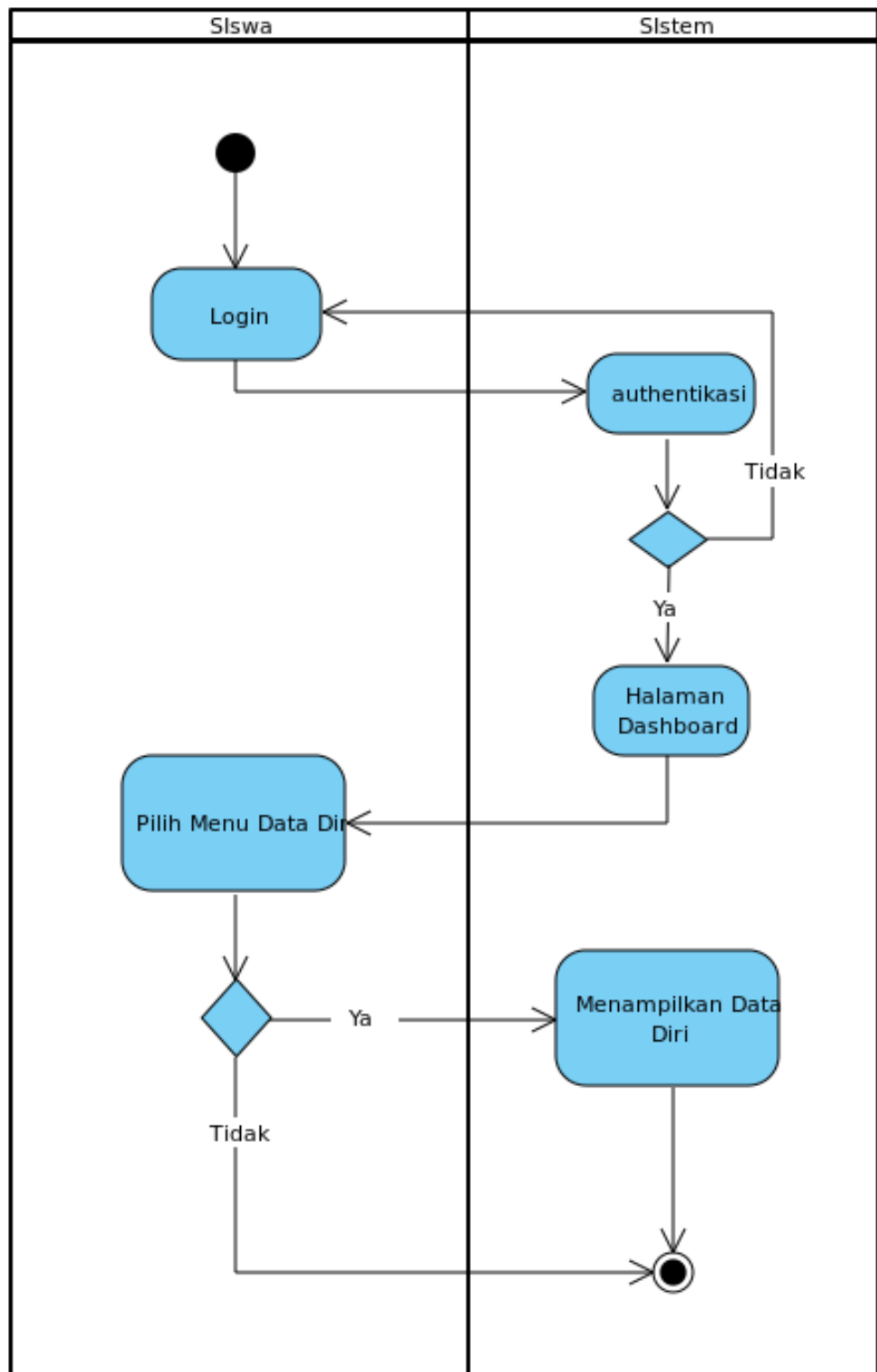
Gambar 3. 7 Activity Diagram Siswa Menu Nilai



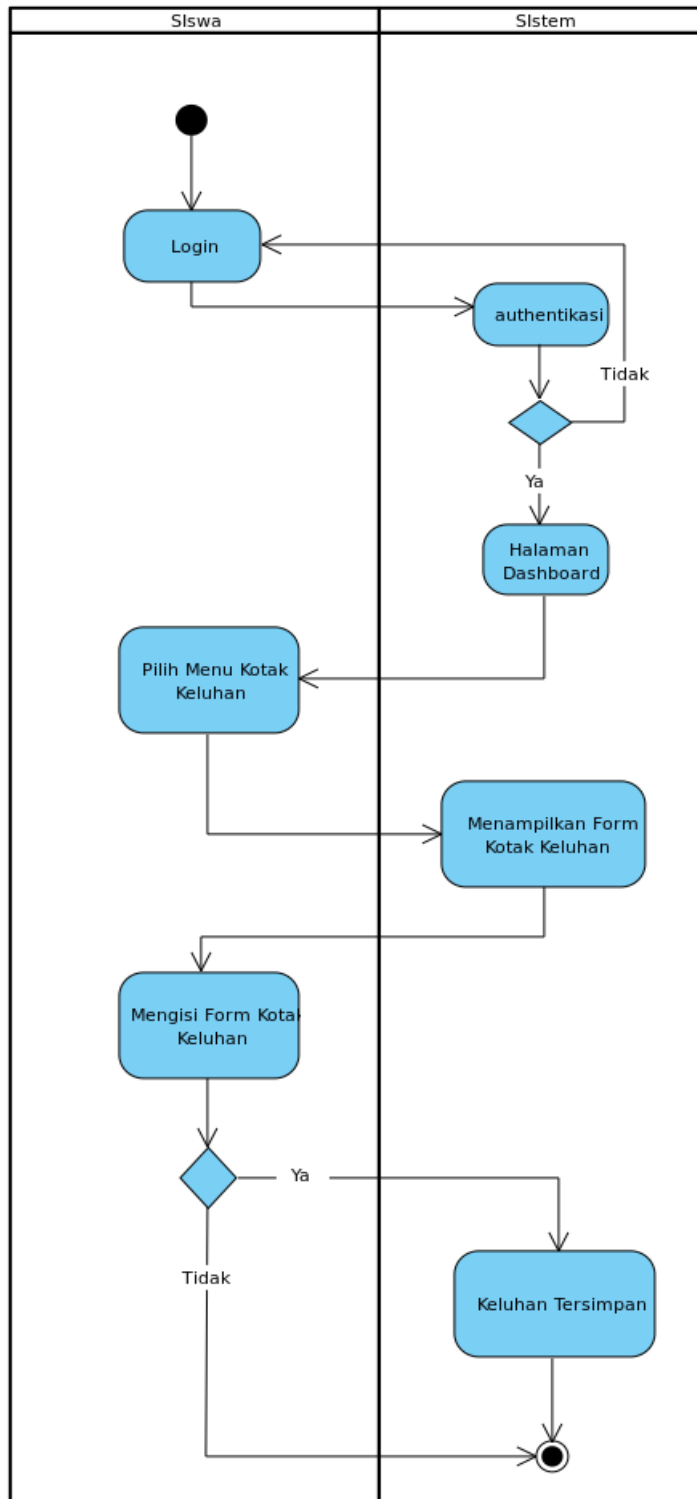
Gambar 3. 8 Activity Diagram Siswa Menu Jadwal Pelajaran



Gambar 3. 9 Activity Diagram Siswa Menu Pengumuman



Gambar 3. 10 Activity Diagram Siswa Menu Profil

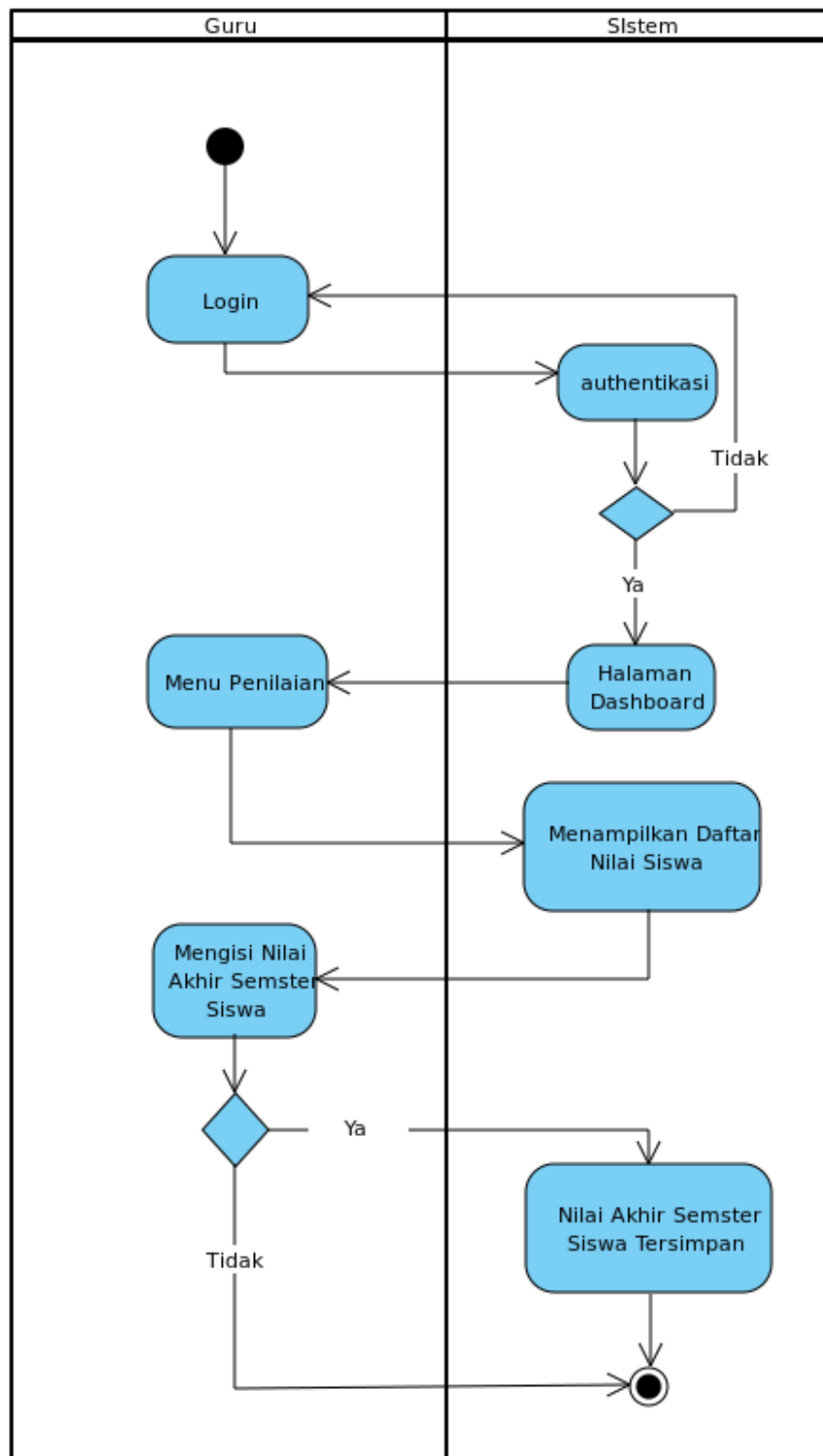


Gambar 3. 11 Activity Diagram Siswa Menu Kotak Keluhan

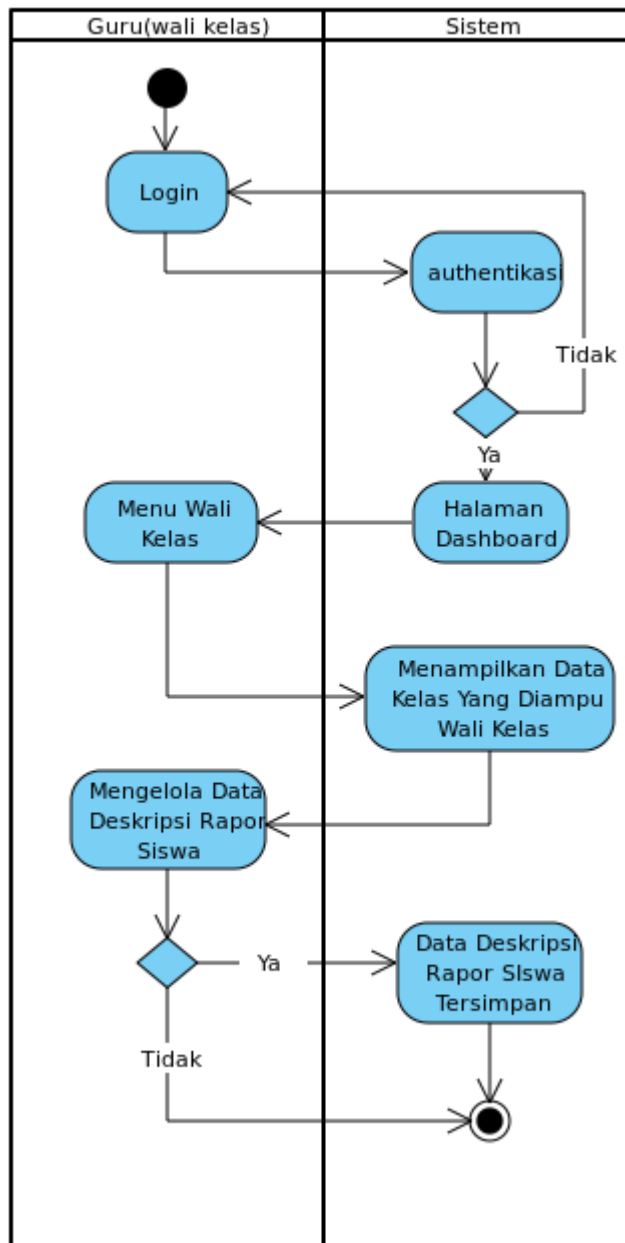
b. Guru

Activity Diagram berikut ini guru akan mengunjungi sistem informasi, setelah itu sistem informasi akan menampilkan halaman login dan guru harus memasukkan username dan password. Sesudah berhasil login, guru akan diarahkan ke halaman utama guru. Pada halaman utama guru dapat memilih menu nilai siswa, menu jadwal mengajar, menu absensi, dan menu profil guru.

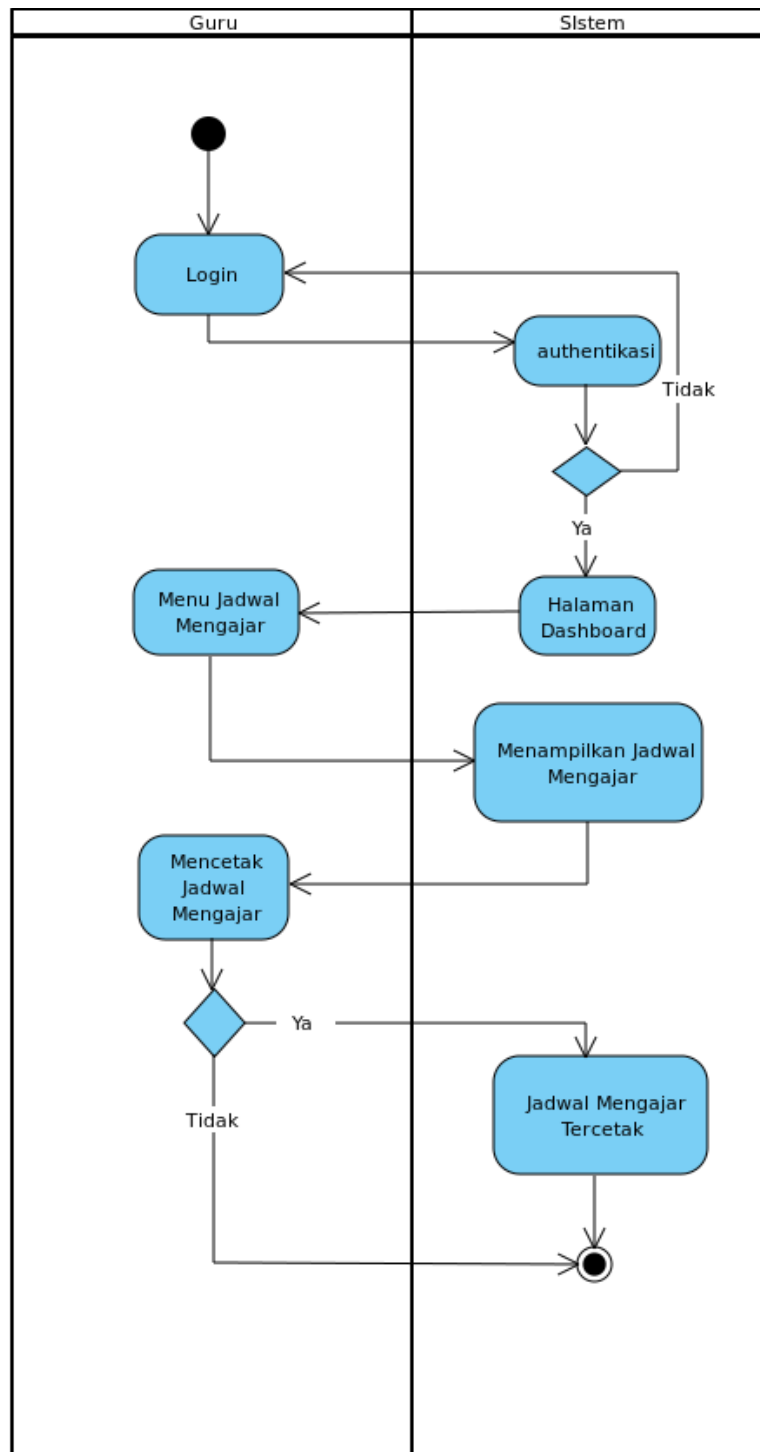
Pada menu nilai siswa, guru dapat melihat nilai siswa dan terdapat pilihan untuk mengisi nilai akhir semester siswa. Menu jadwal mengajar, guru dapat melihat jadwal mengajar dan dapat memilih mencetak jadwal mengajar. Menu absensi, guru dapat melihat kelas dan dapat memilih kelas setelah itu melakukan absensi siswa. Menu profil guru, akan menampilkan profil guru dan guru dapat mengubah profil guru.



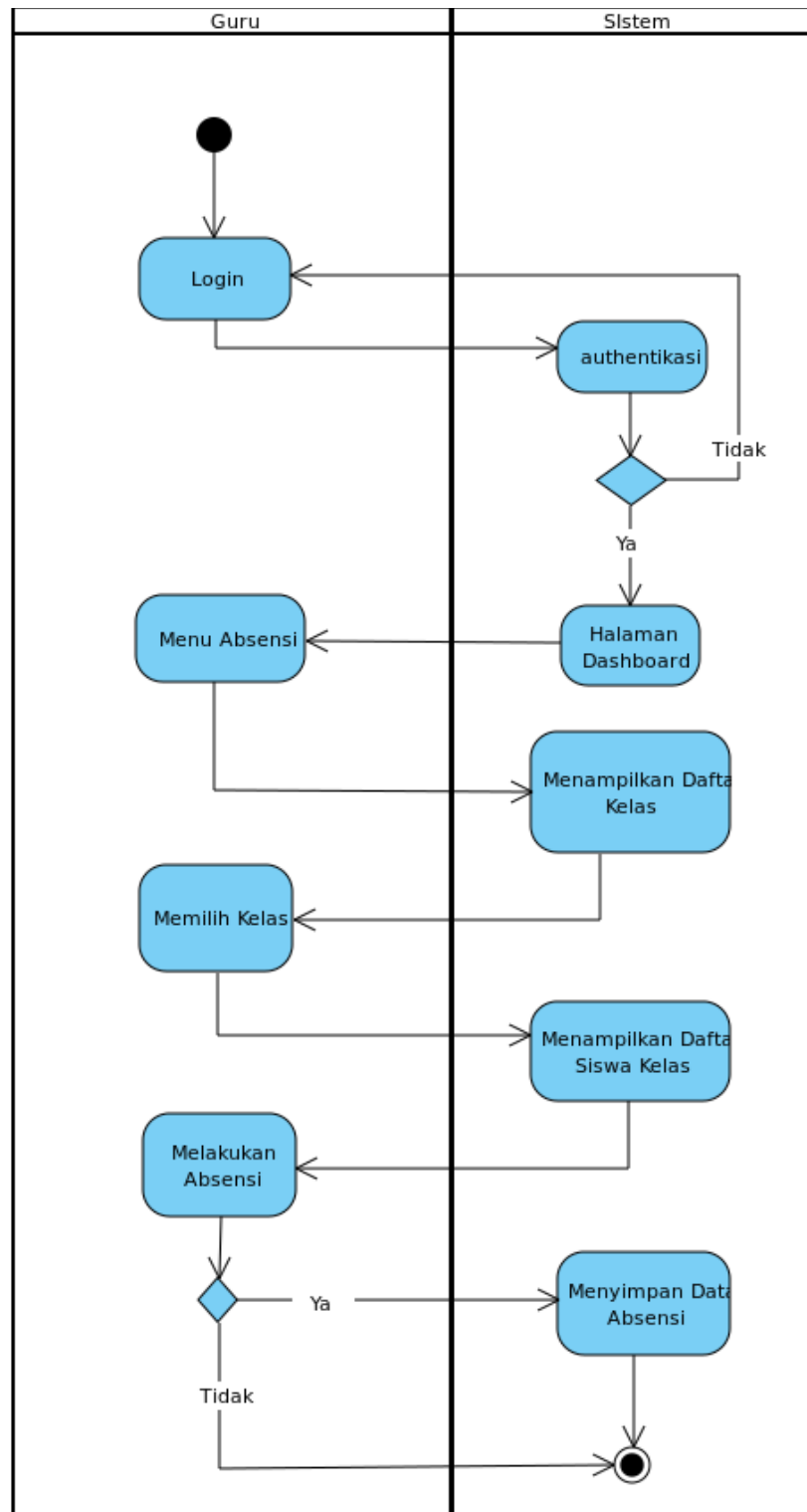
Gambar 3. 12 Activity Diagram Guru Menu Nilai Siswa



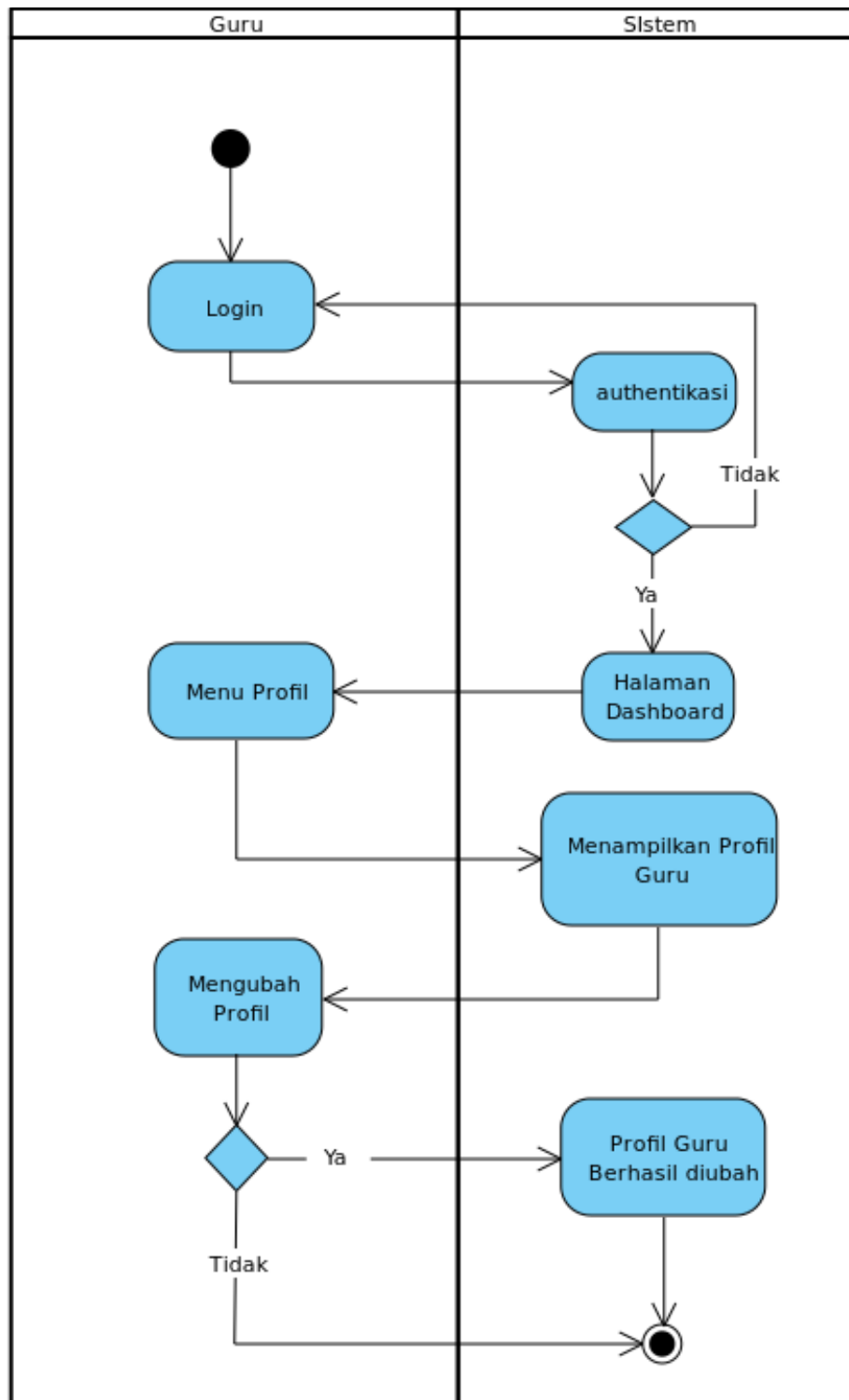
Gambar 3. 13 Activity Diagram Guru Menu Wali Kelas



Gambar 3. 14 Activity Diagram Guru Menu Jadwal Mengajar



Gambar 3. 15 Activity Diagram Guru Menu Absensi

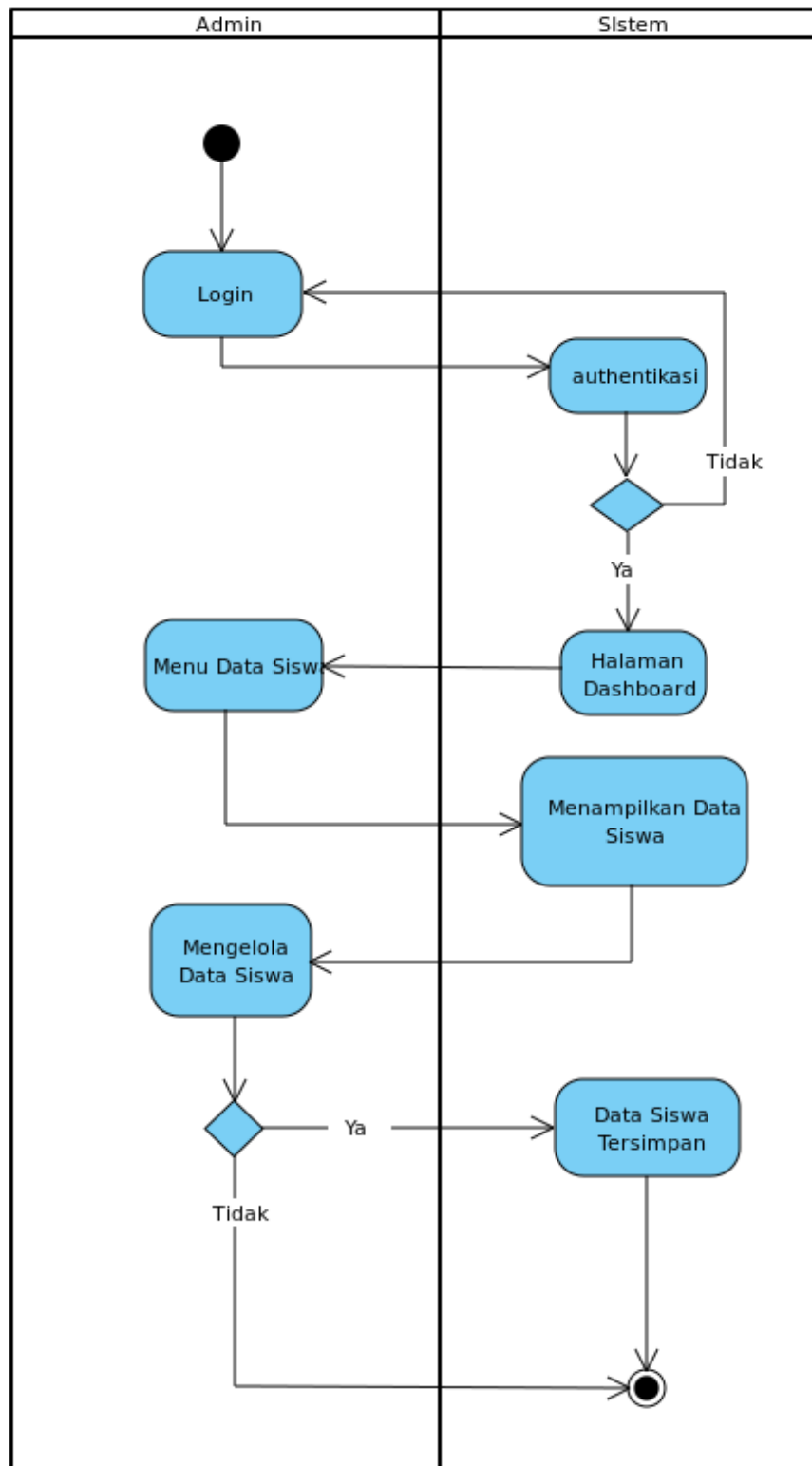


Gambar 3. 16 Activity Diagram Guru Menu Profil

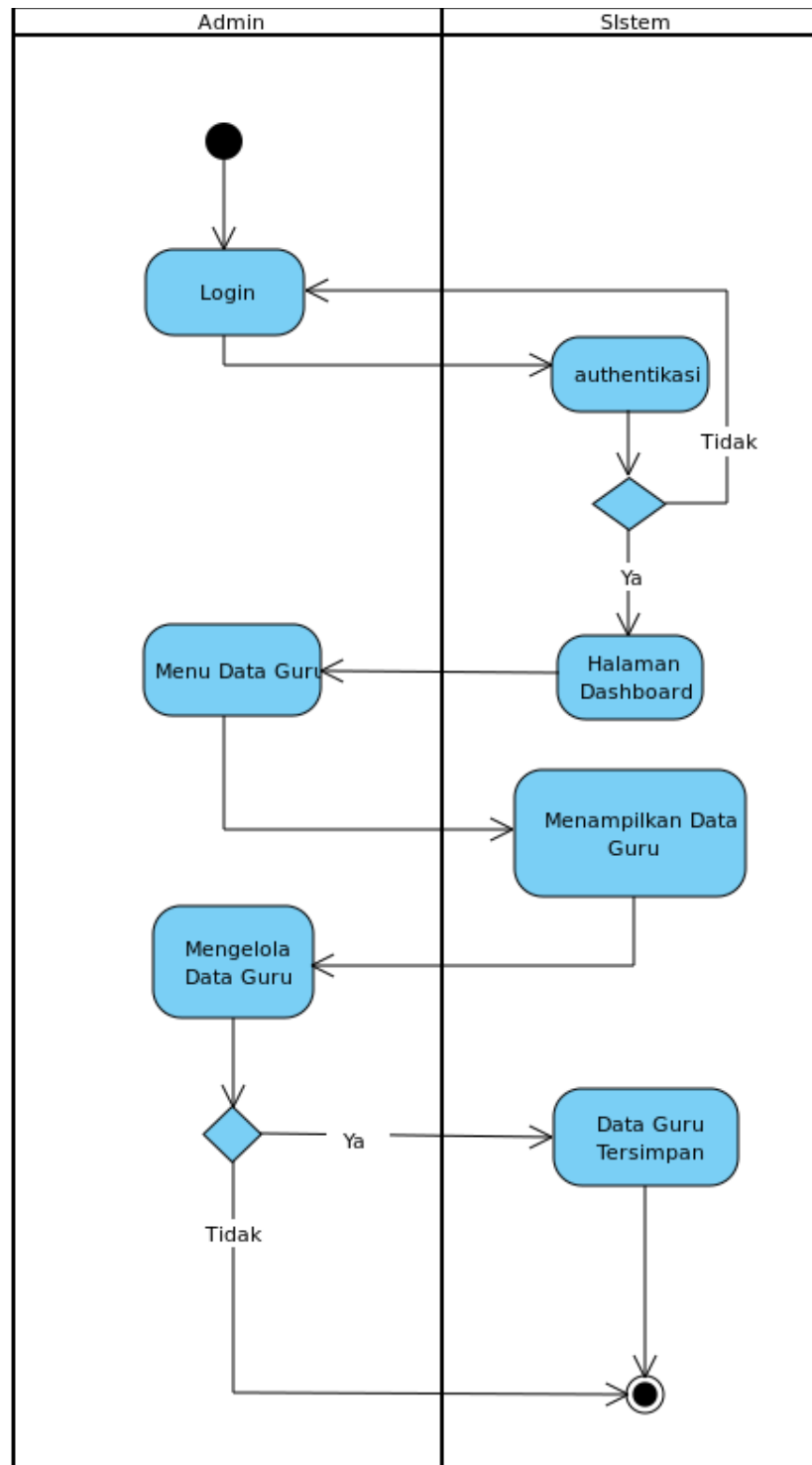
c. Admin Tata Usaha

Activity Diagram berikut ini admin tata usaha akan mengunjungi sistem informasi, setelah itu sistem informasi akan menampilkan halaman login dan admin tata usaha harus memasukkan username dan password. Sesudah berhasil login, admin tata usaha akan diarahkan ke halaman utama admin tata usaha. Pada halaman utama admin tata usaha dapat memilih menu data siswa, menu data guru, menu kelas, menu pengumuman, menu jadwal pelajaran, menu absen siswa, menu laporan nilai siswa, dan menu profil admin.

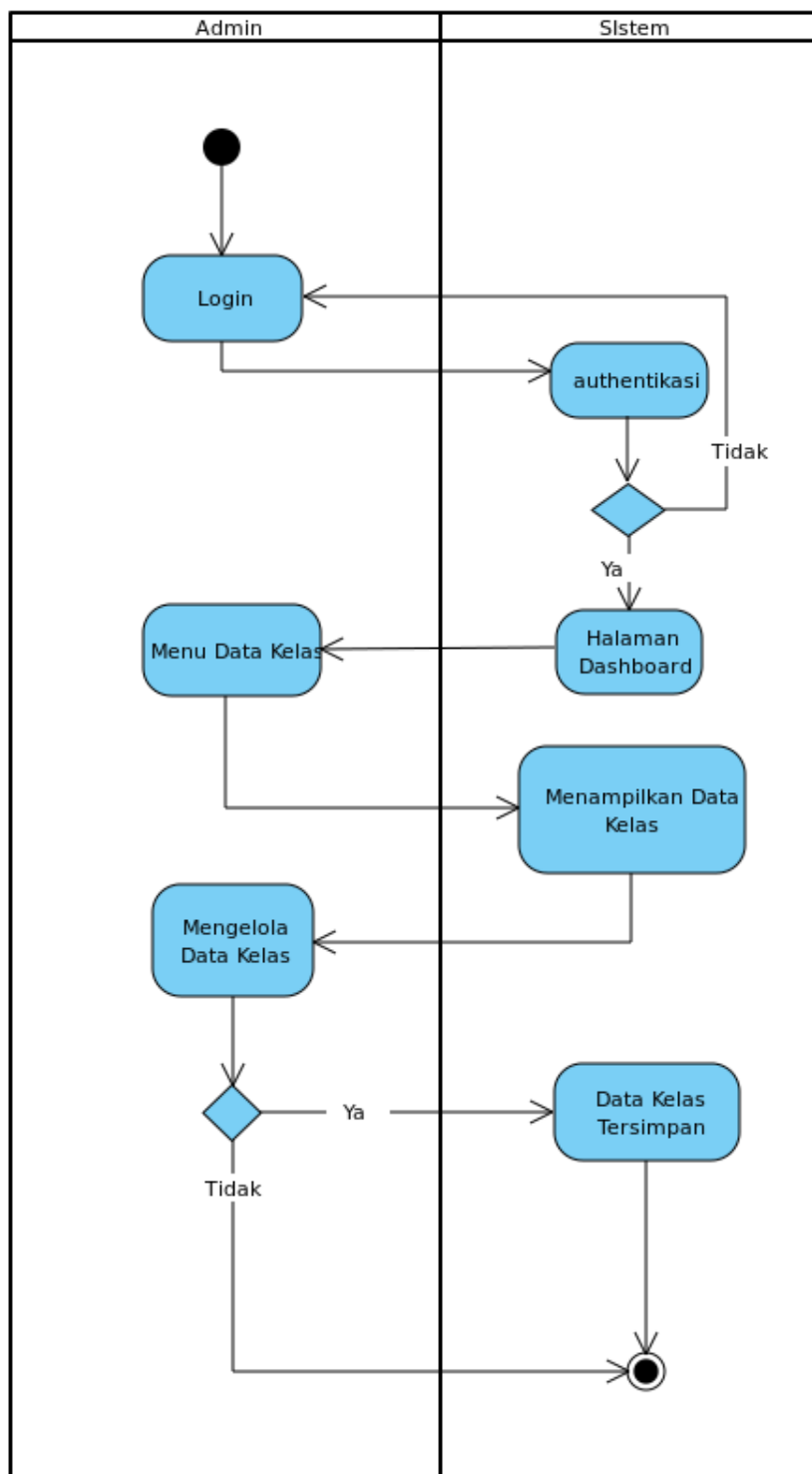
Pada menu data siswa, menampilkan data siswa dan admin tata usaha dapat mengelola data siswa. Menu data guru, menampilkan data guru dan admin tata usaha dapat mengelola data guru. Menu kelas, menampilkan data kelas dan admin tata usaha dapat mengelola data kelas. Menu pengumuman, menampilkan data pengumuman dan admin tata usaha dapat mengelola data pengumuman. Menu jadwal pelajaran, menampilkan data jadwal dan admin tata usaha dapat mengelola data jadwal pelajaran. Menu absensi siswa, menampilkan data kelas dan admin tata usaha dapat merekap data absensi siswa. Menu laporan nilai siswa, menampilkan data laporan nilai siswa dan admin tata usaha dapat mengelola laporan nilai siswa. Menu profil admin, menampilkan profil admin tata usaha dan admin tata usaha dapat mengelola profil. Menu keluhan siswa, menampilkan daftar keluhan siswa dan admin tata usaha dapat mengelola daftar keluhan siswa.



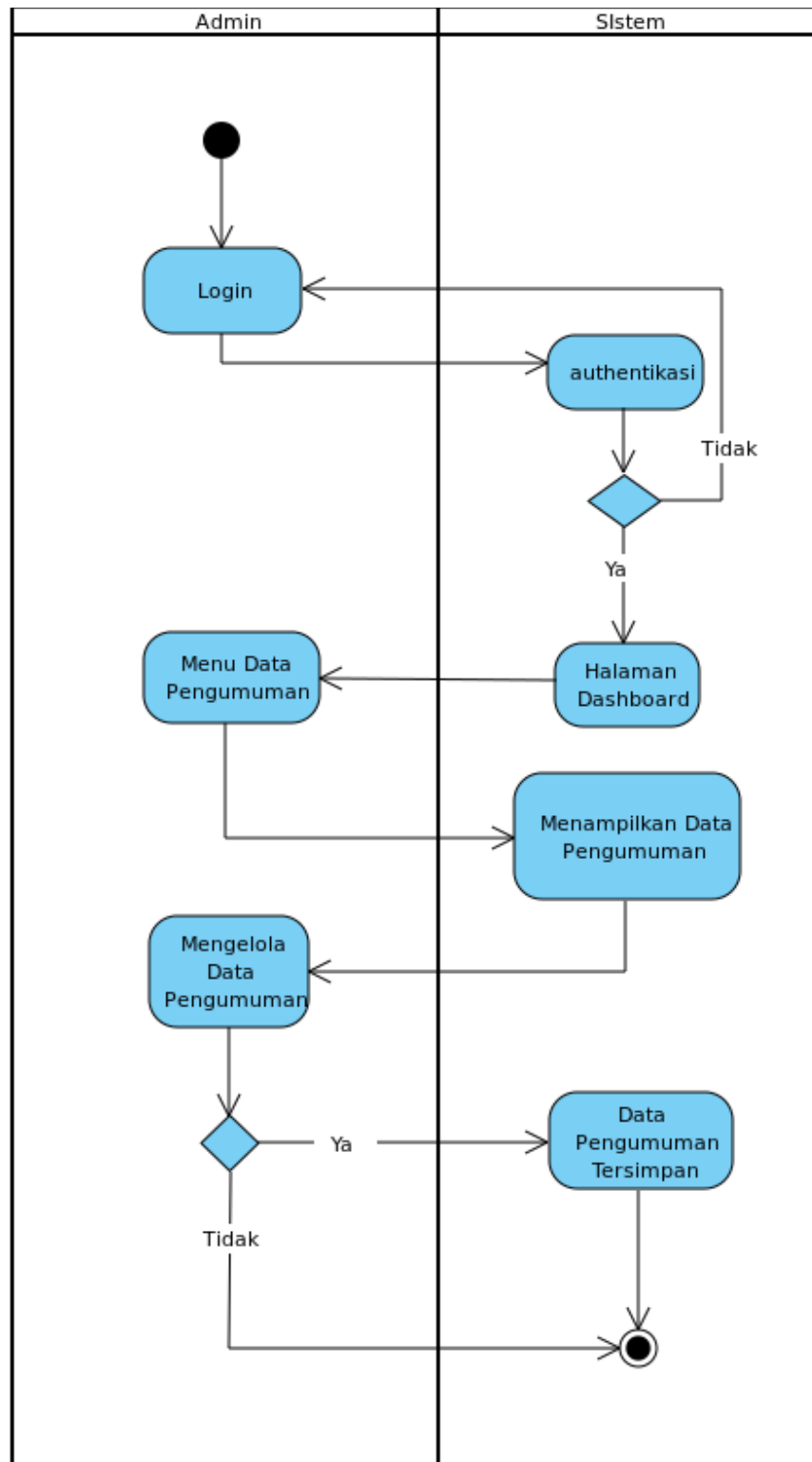
Gambar 3. 17 Activity Diagram Admin Tata Usaha Menu Data Siswa



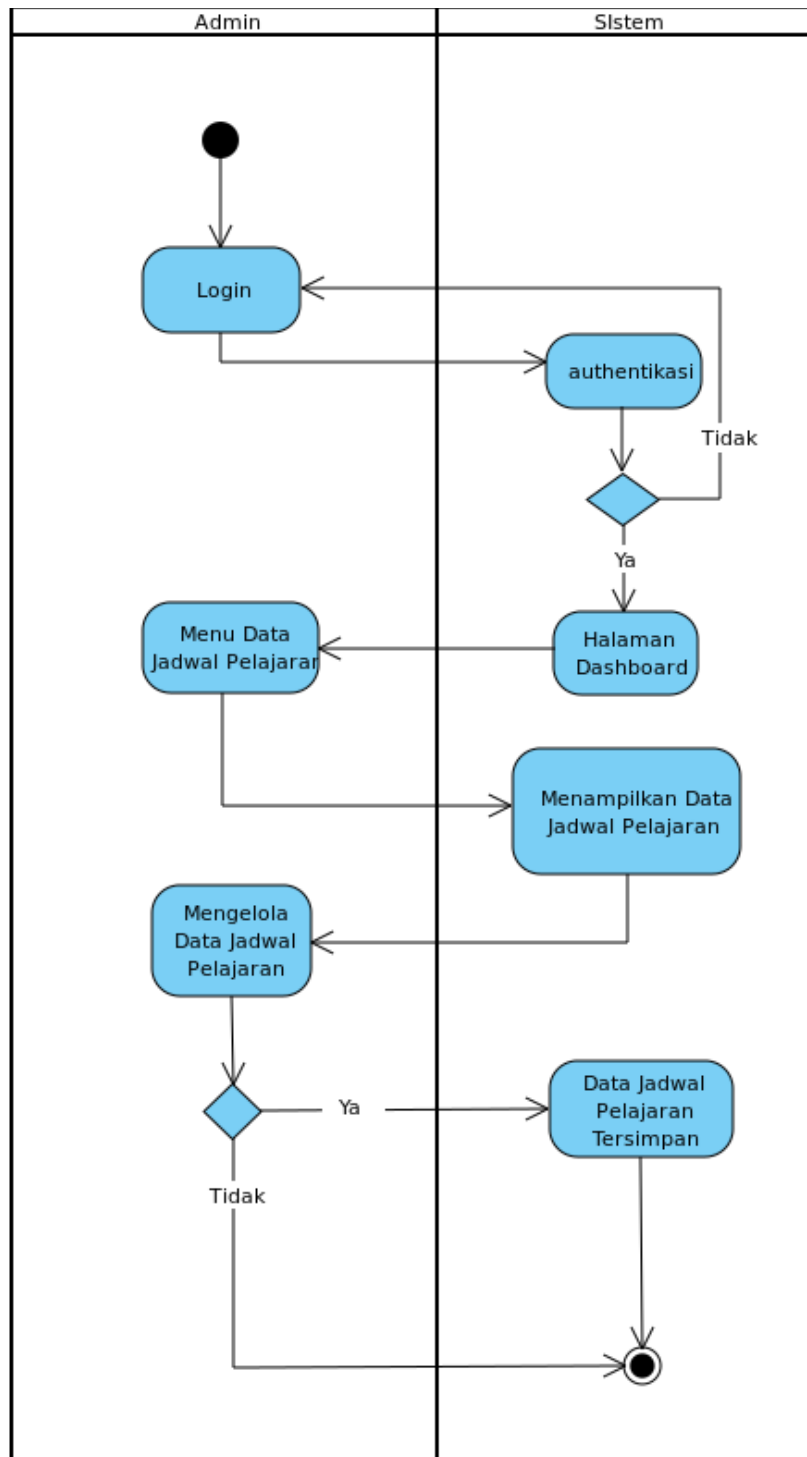
Gambar 3. 18 Activity Diagram Admin Tata Usaha Menu Data Guru



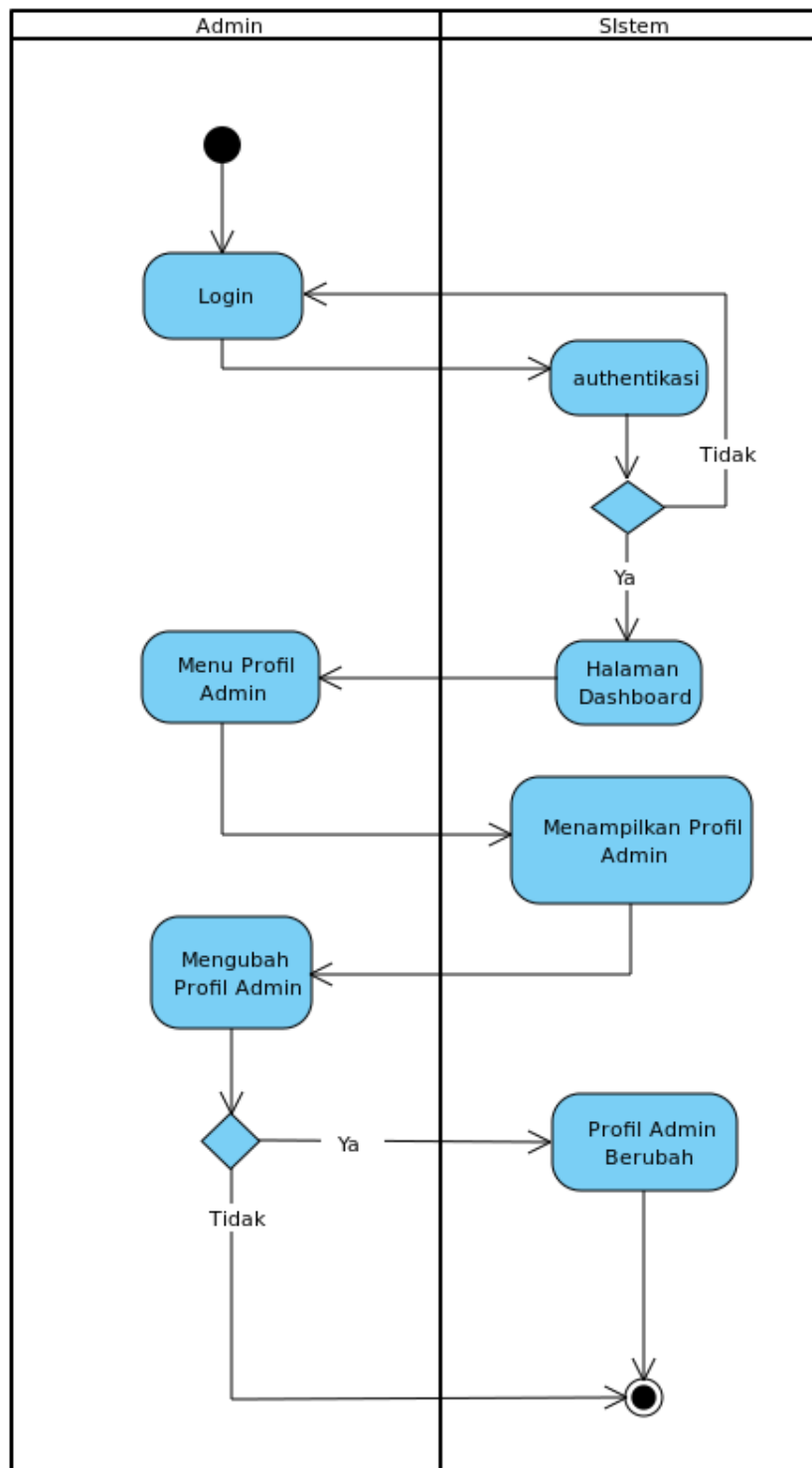
Gambar 3. 19 Activity Diagram Admin Tata Usaha Menu Kelas



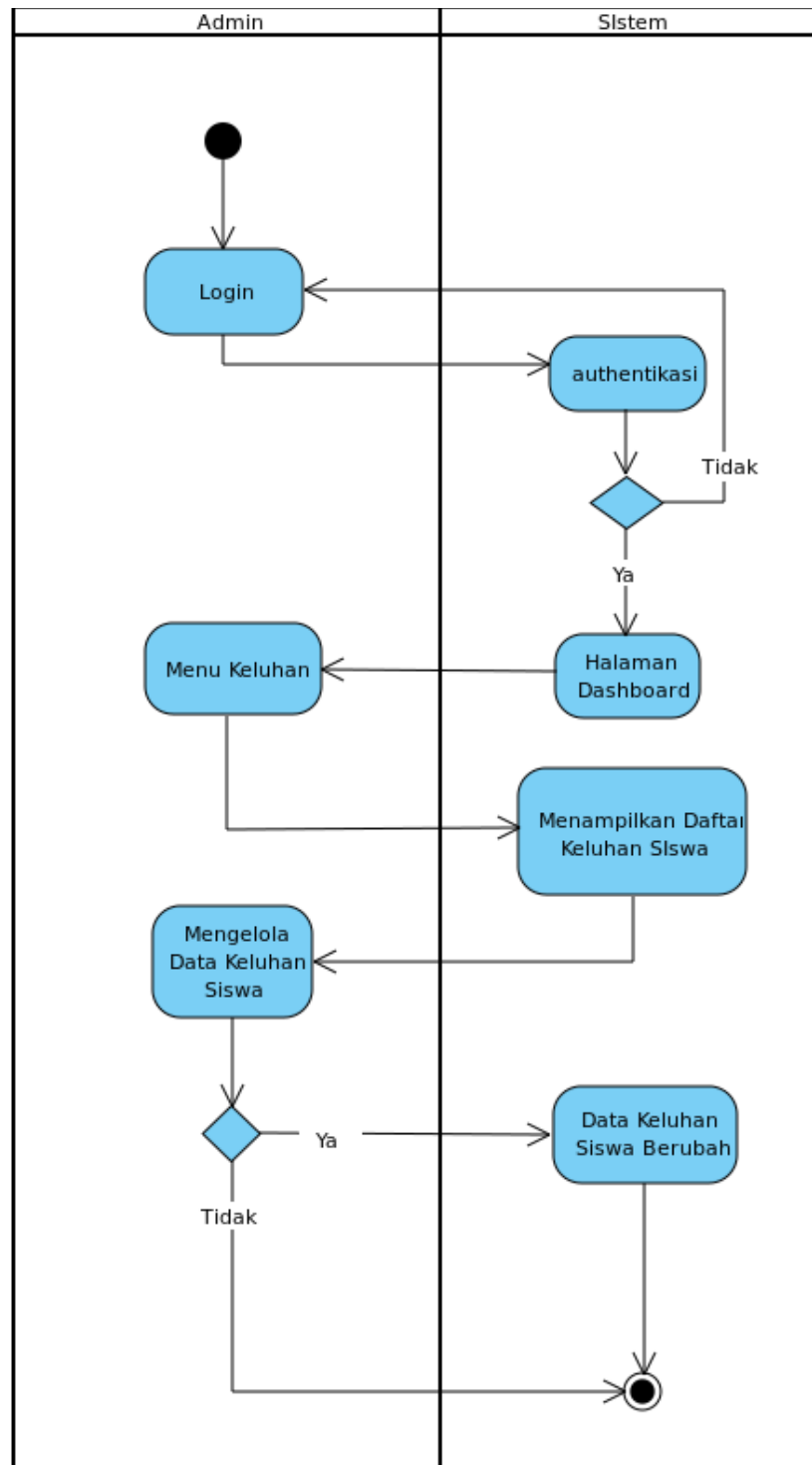
Gambar 3. 20 Activity Diagram Admin Tata Usaha Menu Pengumuman



Gambar 3. 21 Activity Diagram Admin Tata Usaha Menu Jadwal Pelajaran



Gambar 3. 22 Activity Diagram Admin Tata Usaha Menu Profil



Gambar 3. 23 Activity Diagram Admin Tata Usaha Menu Keluhan