

## BAB 3

### MODEL SISTEM

#### 3.1. Proses Bisnis

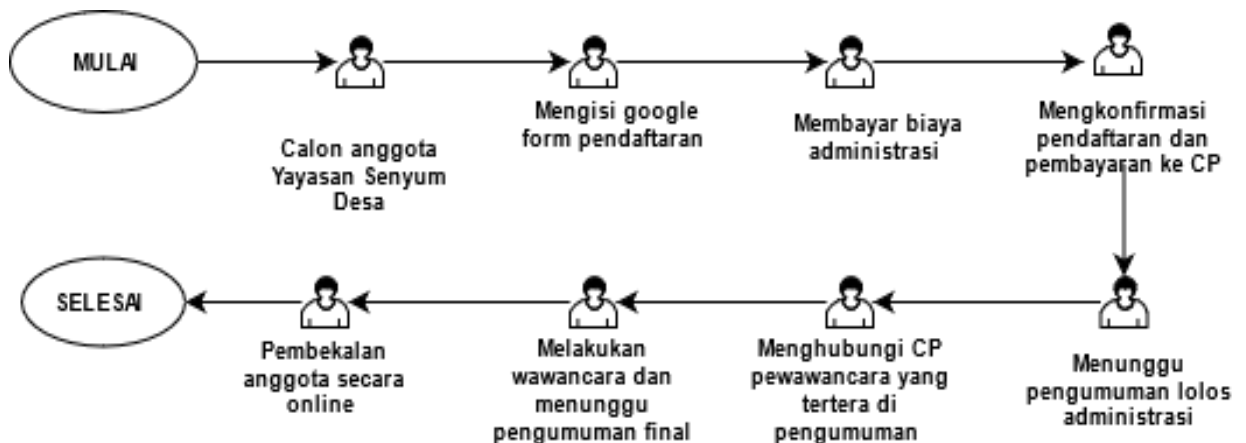
Pada bab ini akan dibahas mengenai tahap tahapan yang dilakukan dalam merancang dan membangun *web*, dalam bentuk bisnis proses, *Flowchart*, *Use Case* dan arsitektur sistem.

##### 3.1.1. Proses Bisnis Saat Ini

Pada bisnis proses saat ini, sistem yang ada masih menggunakan *microsoft excel* secara manual, sehingga mudah terjadinya penggandaan data dan kesalahan data oleh *user*. Sehingga dengan pengoptimalisasian aplikasi yang dibuat diharapkan dapat memudahkan pengolahan data yang ada.

#### A. Bisnis Proses Pendaftaran Saat ini.

Bisnis proses saat ini, pada bagian pendaftaran anggota. Dapat dilihat dengan Gambar 3.1 Diagram Bisnis Proses Pendaftaran *Volunteer*.



Gambar 3. 1 Diagram Bisnis Proses Pendaftaran *Volunteer*

#### Keterangan Gambar 3.1 Bisnis Proses Pendaftaran *Volunteer* Saat ini:

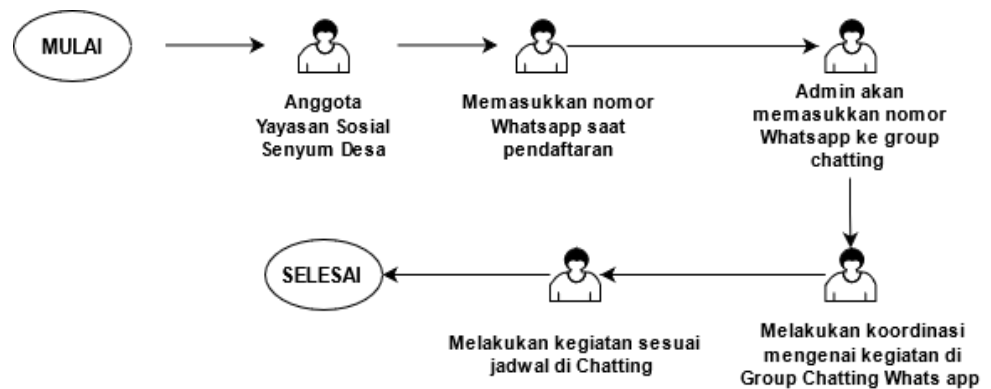
Dari diagram bisnis proses rekrutmen di atas, bahwa aktor yang berperan utama adalah calon anggota Yayasan Senyum Desa. Untuk sistem saat ini calon anggota Senyum Desa yang berskala nasional. Dimulai dengan calon anggota

Yayasan Senyum Desa mengisi Formulir di *google form*, lalu calon anggota akan membayar biaya pendaftaran dan mengkonfirmasi pembayaran tersebut kepada (CP) *Contact Person* yang telah tersedia.

Setelah tahap pembayaran selesai, maka calon anggota menunggu pengumuman kelulusan tahap administrasi. Apabila calon anggota telah dinyatakan lolos tahap administrasi maka calon anggota harus menghubungi *contact person* untuk mengatur jadwal wawancara, Setelah itu calon anggota menunggu pengumuman final dan menunggu pengumuman untuk pembekalan dari via *Whatsapp*.

#### B. Bisnis Proses saat ini Kegiatan

Bisnis proses saat ini, pada bagian kegiatan anggota. Dapat dilihat dengan gambar 3.2 Diagram Bisnis Proses Kegiatan Anggota.



Gambar 3. 2 Bisnis Proses Kegiatan Saat ini

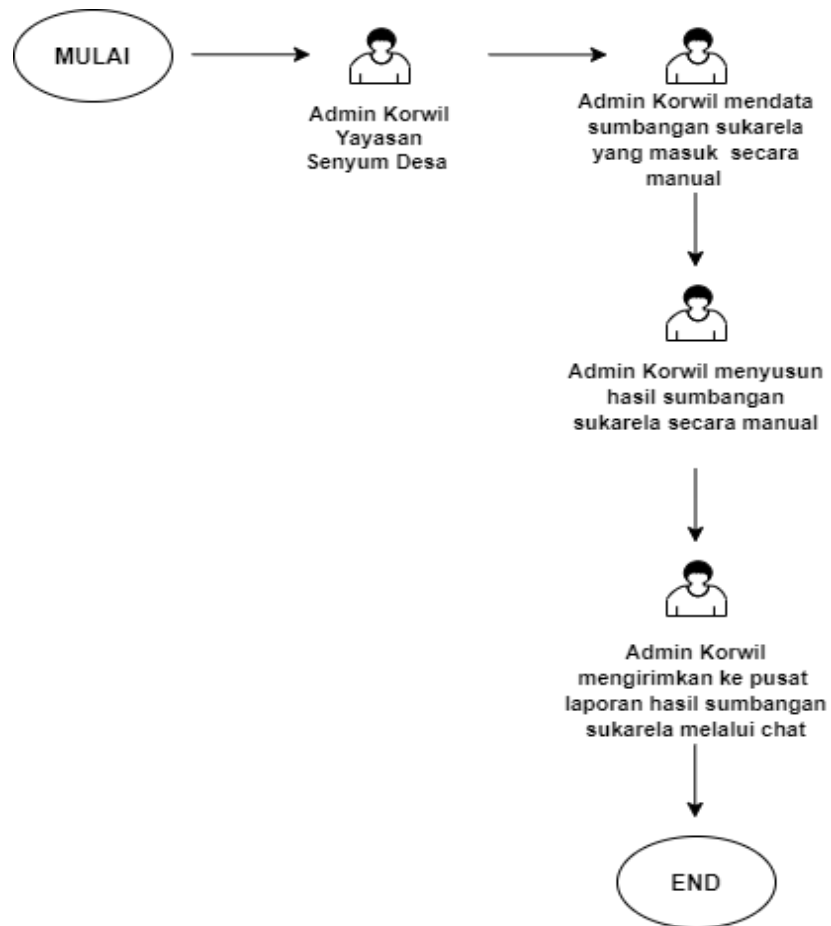
#### Keterangan Gambar 3.2 Bisnis Proses Kegiatan Saat ini:

Dari diagram bisnis proses saat ini mengenai proses kegiatan, aktor utama yang berperan adalah anggota Yayasan Sosial Senyum Desa. Saat ini, alur yang digunakan adalah anggota memasukkan nomor *Whatsapp* saat pendaftaran, setelah itu admin korwil akan memasukkan anggota tersebut ke grup *chatting* via *Whatsapp*. Di grup *chatting* tersebut, anggota dan admin

berkoordinasi mengenai pengumuman kegiatan yang akan berlangsung dalam jangka dekat, setelah berkoordinasi maka anggota dan akan melakukan kegiatan sesuai pengumuman yang telah dibagikan pada *group chatting*.

### C. **Bisnis Proses Saat Ini Pendanaan**

Bisnis proses saat ini, pada bagian kegiatan anggota. Dapat dilihat dengan gambar 3.3 Diagram Bisnis Proses Pendanaan.



Gambar 3. 3 Diagram Bisnis Pendanaan

### **Keterangan Gambar 3.3 Bisnis Proses Pendanaan Saat ini:**

Pada rencana sistem yang akan kami buat pada Sistem Informasi Kegiatan dan Keuangan pada Yayasan Sosial Senyum Desa memiliki beberapa fitur diantaranya adalah:

1. Fitur Pendaftaran *Volunteer*

Pada sistem yang nantinya akan kami buat memiliki fitur pendaftaran *volunteer* yang akan mendaftar sebagai *volunteer* di Yayasan Sosial Senyum Desa yang terdiri dari 20 cabang di seluruh Indonesia, jadi calon anggota akan memasukkan data sesuai dengan persyaratan, yang nantinya akan diverifikasi oleh admin. Setelah itu, apabila telah dinyatakan lulus maka *volunteer* akan mengikuti tahap wawancara. Dan hasil tersebut akan di verifikasi oleh admin, apakah calon *volunteer* tersebut lolos atau tidak.

2. Fitur Kegiatan Anggota

Untuk fitur kegiatan anggota, dimana masing masing admin korwil akan memberikan informasi mengenai kegiatan anggota pada *website*, sehingga nantinya anggota dapat melihat kegiatan yang akan dilakukan.

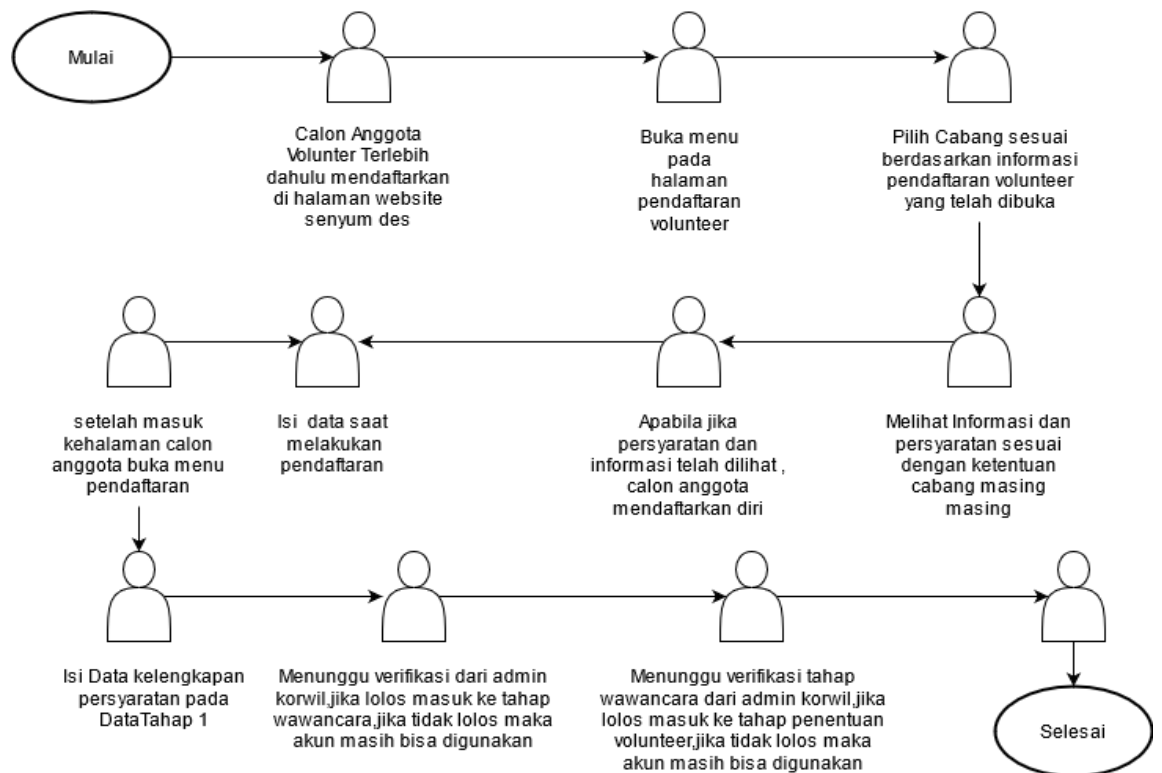
3. Fitur Pendanaan

Pada fitur pendanaan, hal ini dilakukan untuk penanganan kas masuk dan kas keluar beserta rekapan dan laporannya. Untuk fitur ini dilakukan oleh admin masing-masing korwil untuk mengatur keuangan ada setiap korwilnya. Dan nantinya dapat dilakukan rekapan per bulan dan dibuat sebuah laporan yang nantinya akan disimpan sebagai arsip di masing-masing korwilnya.

### 3.1.2 Proses Bisnis Usulan

#### A. Bisnis Proses Usulan Pendaftaran

Bisnis proses usulan pada bidang pendaftaran, untuk calon anggota. Dapat dilihat dengan Gambar 3.4 Diagram Bisnis Proses Pendaftaran.



Gambar 3. 4 Diagram Proses Usulan Pendaftaran

#### Keterangan Gambar 3.4 Bisnis Proses Usulan Pendaftaran:

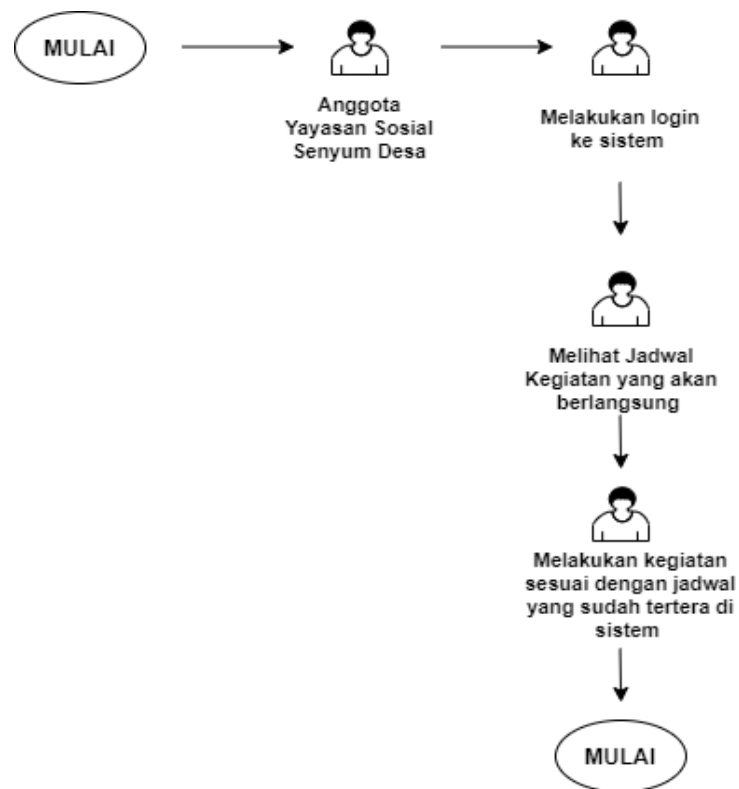
Pada alur diagram bisnis proses usulan mengenai proses pendaftaran anggota, calon anggota Senyum Desa harus mendaftar dan *login* terlebih dahulu pada sistem, setelah itu lihat pada menu pendaftaran *volunteer*, pilih cabang sesuai informasi pendaftaran yang telah dibuka oleh Senyum Desa, lihat informasi dan persyaratan terkait dengan pendaftaran *volunteer*, jika sudah melihat informasi dan persyaratan yang tersedia maka mendaftarkan sebagai calon anggota, setelah itu mengisi kelengkapan data sesuai dengan persyaratan yang dibutuhkan, setelah mengisi tahap administrasi termasuk melakukan pembayaran dan menunggu verifikasi lolos atau

tidaknya Apabila dinyatakan lulus, maka anggota calon anggota akan melihat pengumuman lolos pada sistem dan melihat jadwal untuk seleksi berikutnya yaitu tahap wawancara. Pengumuman tahap wawancara bisa dilihat melalui sistem, setelah itu melakukan proses wawancara sesuai dengan pengumuman yang tersedia di sistem sebelumnya.

Setelah melakukan wawancara, maka anggota menunggu pengumuman lolos final, yaitu anggota akan lolos atau tidak. Apabila lolos maka calon anggota akan melihat pengumuman berhasil lolos, dan menunggu untuk tahap selanjutnya yaitu tahap pembekalan *online*, yang nantinya akan diinformasikan di sistem. Sehingga, proses pendaftaran calon anggota menjadi anggota dilakukan jalur satu pintu yaitu melalui sistem.

## B. Bisnis Proses Usulan Kegiatan

Bisnis proses usulan kegiatan di Yayasan Sosial Senyum Desa adalah seperti pada gambar 3.5 Diagram Proses Usulan Kegiatan berikut ini.



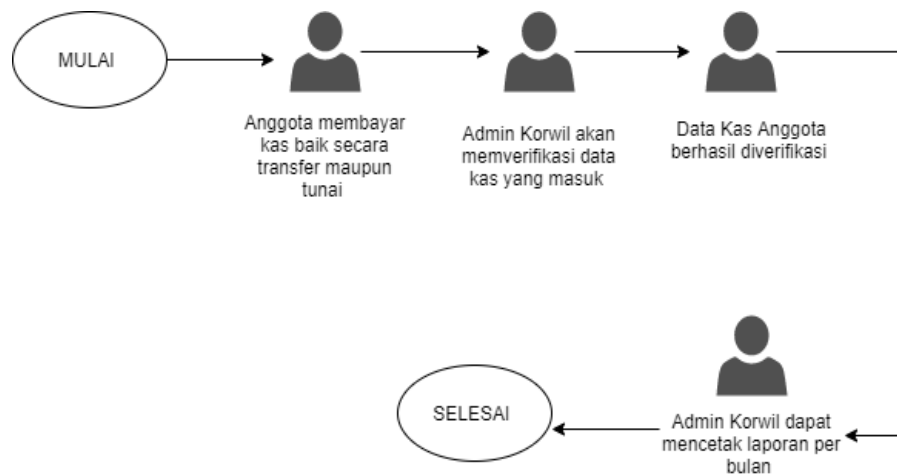
Gambar 3. 5 Diagram Proses Usulan Kegiatan

**Keterangan Gambar 3.5 Bisnis Proses Kegiatan usulan:**

Pada tahap bisnis proses usulan mengenai kegiatan, dimulai dari anggota Yayasan Senyum Desa melakukan *login* ke sistem terlebih dahulu. *Login* ini harus sesuai dengan pembuatan akun di awal, setelah itu anggota akan melihat jadwal mengenai kegiatan di Yayasan Sosial Senyum Desa yang akan berlangsung dalam waktu dekat. Setelah itu, maka anggota Yayasan Sosial Senyum Desa akan melakukan kegiatan sesuai dengan jadwal yang tertera di sistem.

**B. Bisnis Proses Usulan Pendanaan Kas**

Bisnis proses usulan pendanaan di Yayasan Sosial Senyum Desa adalah seperti pada gambar 3.6 Diagram Proses Usulan Pendanaan berikut ini.



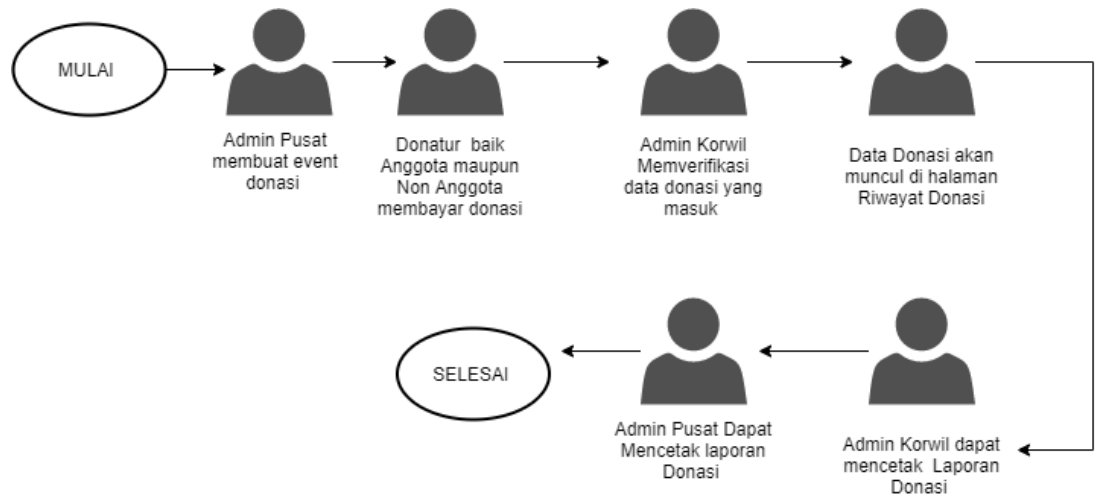
Gambar 3. 6 Diagram Proses Usulan Pendanaan Kas

**Keterangan Gambar 3.6 Bisnis usulan Proses Pendanaan Kas:**

Pada diagram bisnis proses usulan untuk kegiatan pendanaan, dimulai dari admin korwil harus melakukan *login* terlebih dahulu ke sistem, setelah itu admin korwil memasukkan data dan menyimpannya sesuai dengan *format input* di sistem kami, setelah itu admin korwil melakukan *download* laporan kas, donasi, neraca, dan laba rugi di sistem. Data tersebut sudah sesuai dengan data yang telah dimasukkan sebelumnya oleh *user*.

### C. Bisnis Proses Usulan Donasi

Bisnis proses usulan pendanaan di Yayasan Sosial Senyum Desa adalah seperti pada gambar 3.7 Diagram Proses Usulan Pendanaan berikut ini.



Gambar 3. 7 Bisnis Proses usulan Donasi

#### Keterangan Gambar 3.7 Bisnis Proses Usulan Donasi:

Pada diagram bisnis proses usulan untuk kegiatan donasi, dimulai dari admin pusat harus melakukan *login* terlebih dahulu ke sistem, setelah itu admin pusat membuat *event* donasi, kemudian donatur baik anggota maupun non anggota membayar donasi, admin korwil memverifikasi data donasi yang masuk, data donasi akan muncul di halaman riwayat donasi, admin korwil dapat mencetak laporan donasi, admin pusat dapat mencetak laporan donasi

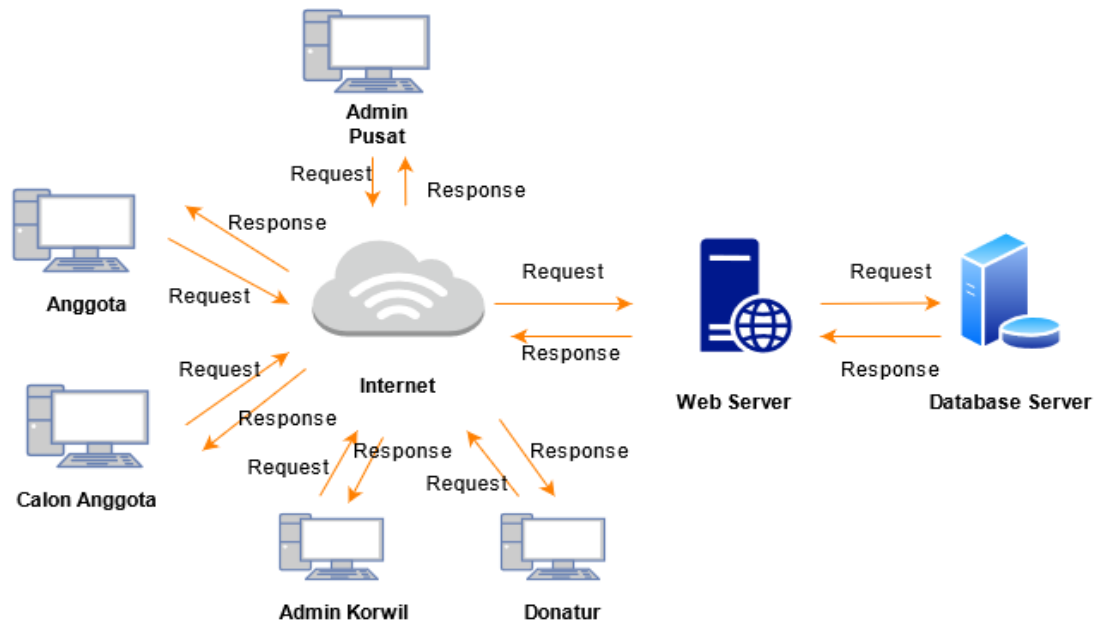
### 3.2. Arsitektur dan Desain Usulan

Pada sub bab ini, menjelaskan tentang arsitektur dan desain usulan yang digunakan pada Sistem Informasi Kegiatan dan Keuangan Pada Yayasan Sosial Senyum Desa. Meliputi diagram arsitektur sistem, *use case* diagram, *flowchart*, *class* diagram, *database* dan desain sistem.



### 3.2.1. Arsitektur Sistem

Pada sub bab ini, menjelaskan tentang gambaran umum dari arsitektur sistem yang diusulkan. Gambaran yang dijelaskan meliputi kebutuhan akan *software*, *hardware*, dan *brainware* yang terhubung dengan sistem yang telah diusulkan.



Gambar 3. 8 Gambar Arsitektur Sistem

#### Keterangan Pada Gambar 3.8 Arsitektur sistem:

Diagram arsitektur sistem pada gambar 3.7 adalah dalam sistem kami terdapat 5 aktor, yaitu admin pusat, anggota, calon anggota, admin korwil, admin pusat, dan donatur. Dimana masing - masing *user* ini dapat mengakses sistem kami harus terhubung dengan internet terlebih dahulu. Selanjutnya, *web server* melakukan proses *request* ke *database server*, dan *database server* akan melakukan *response*, sehingga data akan tampil di dalam sistem.

Spesifikasi aplikasi yang digunakan untuk mengelola dan mendukung aplikasi kami adalah:

1. Perangkat Keras

- a. *Keyboard*
- b. *Mouse*
- c. *Hard Disk* 100GB
- d. RAM minimal 4 GB
- e. *Modem/wifi*
- f. *Monitor*
- g. *Processor* minimal AMD

2. Perangkat Lunak

- a. Sistem Operasi minimal *Windows 7 Ultimate 32-Bit*.
- b. Browser
- c. XAMPP versi (Web Server Apache, PHP 5.2.9, Database Server MySQL).

### **3.3. Use Case Diagram**

Pada sub sub bab ini, menjelaskan tentang fitur-fitur yang terdapat dalam sistem Informasi Keuangan dan Kegiatan Pada Yayasan Sosial Senyum Desa, dan disertai dengan keterkaitan dengan aktor yang menjalankan fitur tersebut. Secara umum, penyusunan *use case diagram* melalui beberapa tahapan, seperti:

a) Definisi Aktor

Pengguna dari Sistem Informasi Kegiatan dan Keuangan Pada Yayasan Sosial Senyum Desa, adalah sebagai berikut:

Tabel 3. 1 Definisi Aktor

No.	Aktor	Deskripsi
1.	Calon Anggota	Calon Anggota adalah orang yang mendaftar sebagai relawan di Yayasan Sosial Senyum Desa. calon anggota ini bisa mendaftar sebagai relawan sesuai dengan cabang yang mereka inginkan.
2.	Anggota	Anggota Yayasan Sosial Senyum Desa adalah orang yang telah lulus dari tahap pendaftaran <i>Volunteer</i> . Dan bergabung dalam seluruh proses kegiatan dan keuangan yang ada di Yayasan Sosial Senyum Desa seperti kas dan donasi.
3.	Admin Korwil	Admin korwil Yayasan Sosial Senyum Desa adalah orang yang bertugas mengatur seluruh proses yang berhubungan dengan anggota dan donatur, seperti proses kegiatan, pendanaan, donasi, pendaftaran.
4.	Admin Pusat	Admin pusat Yayasan Sosial Senyum Desa adalah orang yang mengatur dan mengakomodasi seluruh proses dari seluruh cabang meliputi pengatur akun, dan melihat jumlah donasi dari masing-masing cabang.
5.	Donatur	Donatur Yayasan Sosial Senyum Desa adalah orang yang mendonasikan uangnya melalui <i>platform</i> Senyum Desa, untuk disalurkan kepada orang yang membutuhkan.

b) Definisi *Use Case*

*Use Case* dalam Sistem Informasi Kegiatan dan Keuangan Pada Yayasan Sosial menggambarkan mengenai tugas dari masing - masing aktor yang telah terbentuk sebelumnya.

Tabel 3. 2 Definisi Use Case

No	<i>Use Case</i>	Deskripsi
1.	<i>Login</i>	Merupakan proses untuk melakukan <i>login</i> untuk semua aktor, baik dari calon anggota, anggota, admin korwil, dan admin pusat.
2.	<i>Register</i>	Merupakan proses untuk mendaftarkan akun, proses mendaftarkan akun ini akan dilakukan oleh calon anggota yang mendaftarkan diri sebagai relawan di Yayasan Sosial Senyum Desa.

3.	Memasukkan data Administrasi	Merupakan proses memasukkan data pendaftaran yang dibutuhkan sesuai dengan persyaratan sebagai relawan Yayasan Sosial Senyum Desa.
4	Melihat pengumuman wawancara	Merupakan proses menampilkan data di halaman calon anggota, sehingga calon anggota dapat melihat pengumuman informasi mengenai wawancara pada sistem.
5	Melihat pengumuman tahap pembekalan	Merupakan proses tampilan data di halaman calon anggota, sehingga calon anggota dapat melihat pengumuman mengenai tahap pembekalan setelah lulus dari tahap sebelumnya yaitu wawancara.
6	Melihat petunjuk pendaftaran	Merupakan proses tampilan data, dimana calon anggota dapat melihat petunjuk pendaftaran pada sistem kami.
7	Melihat halaman profil anggota	Merupakan proses tampilan data, dimana calon anggota dapat melihat informasi mengenai dirinya, meliputi <i>email</i> , telepon, alamat, dan lain-lain.
8	Melihat halaman profil anggota	Merupakan proses menampilkan mengenai informasi anggota, seperti data pribadi dan foto yang digunakan.
9	Mengedit <i>profile</i> anggota	Merupakan proses mengedit profil anggota seperti mengedit Informasi Biodata anggota
10	Melihat daftar kegiatan yang akan berlangsung	Merupakan proses menampilkan data kegiatan anggota yang ada di dalam basis data, dimana kegiatan yang ditampilkan adalah kegiatan yang akan berlangsung
11	Melihat riwayat pembayaran kas	Merupakan proses melihat riwayat pembayaran kas per bulan oleh anggota.
12	Melihat akun yang terdaftar pada sistem	Merupakan proses melihat nama-nama akun yang terdaftar di dalam sistem oleh admin pusat.

13	Mengubah berkaitan akun yang terdaftar	Merupakan proses mengubah mengenai level akun yang telah terdaftar di dalam sistem oleh admin pusat
14	Melihat riwayat pembayaran donasi	Merupakan proses menampilkan riwayat pembayaran donasi yang telah dilakukan oleh anggota, dimana telah diverifikasi terlebih dahulu.
15	Memverifikasi bukti pembayaran kas	Merupakan proses memverifikasi data bukti pembayaran kas yang telah diunggah oleh anggota.
16	Memverifikasi bukti pembayaran donasi	Merupakan proses menampilkan / melihat data peminjaman yang ada di dalam basis data.
17	Menambah pembayaran kas anggota	Merupakan proses untuk menambah pembayaran kas anggota, dimana anggota dapat menambahkan data pembayaran kas apabila pembayaran dilakukan secara transfer, dengan mengunggah foto bukti pembayaran.
18	Menambah pembayaran donasi anggota	Merupakan proses menambah pembayaran donasi oleh anggota, sehingga apabila anggota telah berdonasi secara transfer, maka diunggah melalui sistem dan menunggu verifikasi oleh admin korwil sesuai dengan cabangnya masing-masing.
19	Menambah pembayaran donasi untuk bukan anggota	Merupakan proses pembayaran untuk para donatur, apabila donatur telah berdonasi di Senyum Desa secara transfer, maka donatur mengunggah buktinya melalui sistem, yang nantinya oleh admin korwil akan diverifikasi dan data akan muncul di halaman utama.
20	Menambah Kegiatan untuk anggota	Merupakan proses untuk menambahkan suatu data kegiatan berdasarkan cabang wilayah yang nantinya akan dikirim ke anggota. Dimana, sebelum mempublikasikan data kegiatan di anggota terdapat status <i>draft</i> , dimana status ini mempermudah apabila terjadi kesalahan sebelum dipublikasi.

21	Menambahkan Cabang wilayah yang baru	Merupakan proses untuk menambah cabang wilayah baru pada admin pusat.
22	Melihat Informasi Pembukaan Pendaftaran	Merupakan Proses untuk melihat informasi pembukaan pendaftaran bagi <i>volunteer</i> pada setiap cabang, yang berisikan tanggal pembukaan tahap pendaftaran, tahap pembekalan, tahap wawancara, informasi tanggal pembukaan, informasi persyaratan dan informasi lainnya Pada Admin pusat, Admin Korwil dan Halamam Utama
23	Mengubah Informasi Pembukaan Pendaftaran	Merupakan Proses Mengubah untuk melihat informasi pembukaan pendaftaran bagi <i>volunteer</i> pada setiap cabang, yang berisikan tanggal pembukaan tahap pendaftaran, tahap pembekalan, tahap wawancara, informasi tanggal pembukaan, informasi persyaratan dan informasi lainnya Pada Admin Pusat dan Admin Korwil
24	Membuat Informasi Pembukaan Pendaftaran	Merupakan Proses Membuat untuk melihat informasi pembukaan pendaftaran bagi <i>volunteer</i> pada setiap cabang, yang berisikan tanggal pembukaan tahap pendaftaran, tahap pembekalan, tahap wawancara, informasi tanggal pembukaan, informasi persyaratan dan informasi lainnya pada Admin Pusat
25	Edit <i>Profile</i>	Merupakan proses mengubah profil admin pusat
26	Mengubah Akun di Admin Pusat	Merupakan Proses mengubah seluruh akun pada admin pusat
27	Mengunduh laporan donasi	Merupakan proses untuk mengunduh laporan donasi yang berisi total jumlah donasi yang masuk di setiap wilayahnya. Dimana laporan ini berisi total per tahun nya.
28.	Edit <i>Profile</i>	Merupakan proses untuk mengubah <i>profile</i> admin korwil
29	Mengubah data Tahap Administrasi	Merupakan proses untuk mengubah Status tahapan data calon anggota pada pendaftaran tahap pertama, yaitu mengubah menjadi lolos atau tidak lolos Pada Admin Korwil
30	Mengubah data Tahap Wawancara	Merupakan proses untuk mengubah status tahapan data calon anggota, dimana admin dapat melihatnya setelah melihat mengenai hasil kelulusannya, yaitu menjadi lulus atau tidak lulus. Pada Admin Korwil

31	Mengubah Data Tahap Pembekalan	Merupakan proses untuk mengubah status tahapan data calon anggota, dimana admin dapat melihatnya setelah melihat mengenai hasil kelulusannya, yaitu menjadi lulus atau tidak lulus. Pada Admin Korwil
32.	Mengubah cabang Wilayah	Merupakan proses untuk mengubah wilayah cabang yang berisikan nama cabang, status cabang dan foto cabang pada admin pusat

c) Skenario *Use Case*

Nama *Use Case*: *Login*

Skenario:

Tabel 3. 3 Skenario Use Case *Login*

Aksi Aktor	Reaksi Sistem
<b>Skenario Normal</b>	
<i>Login</i>	
	Memasukan <i>username</i> dan <i>password</i>
	Memeriksa valid tidaknya data masukan dengan memeriksa ke tabel akun profil
	Menampilkan pesan <i>login</i> tidak valid
<b>Skenario Alternatif</b>	
<i>Login</i>	
	Memasukan <i>Username</i> dan <i>Password</i>
	Memeriksa valid tidaknya data masukan dengan memeriksa ke tabel akun profil
	Menampilkan pesan <i>login</i> tidak valid

Nama *Use Case*: *Register*

Skenario:

Tabel 3. 4 Skenario Use Case *Register*

Aksi Aktor	Reaksi Sistem
------------	---------------

Skenario Normal	
<i>Register</i>	
	Memasukan <i>Form</i> Data Akun
	Memeriksa valid tidaknya data masukan
<i>Save Data</i>	
	Menyimpan data pada basis data
	Menampilkan pesan sukses disimpan
Skenario Alternatif	
<i>Landing Page</i>	
	Menampilkan halaman pendaftaran
Pilih Cabang	
	Menampilkan pembukaan cabang yang tersedia
Pilih daftar	
	Menampilkan halaman <i>Register</i>
<i>Register</i>	
	Memasukan <i>Form</i> Data akun
	Memeriksa valid tidaknya data masukan
<i>Save Data</i>	
	Menyimpan data akun <i>profile</i> ke basis data
	Menampilkan pesan sukses disimpan

Nama *Use Case*: Memasukan Data Akun *profile*

Skenario:

Tabel 3. 5 Skenario Use Case Memasukan Data Akun Profile

Aksi Aktor	Reaksi Sistem
Skenario Normal	
<i>Login</i>	



	Memasukan <i>email</i> dan <i>password</i> data akun <i>profile</i>
	Memeriksa valid tidaknya data masukan
	Beralih ke halaman <i>Senyum Desa</i>
Data Akun <i>profile</i>	
	Menambahkan Data Akun <i>Profile</i>
	Memasukan data akun <i>profile</i>
	Memeriksa valid tidaknya data masukan
Save Data Akun	
	Menyimpan data akun <i>profile</i> ke basis data
	Menampilkan pesan sukses disimpan

Nama *Use Case*: Mengubah Data Akun *Profile*

Skenario:

Tabel 3. 6 Skenario Use Case Mengubah Data Akun Profile

Aksi Aktor	Reaksi Sistem
Skenario Normal	
<i>Login</i>	
	Memasukan <i>email</i> dan <i>password</i> data akun <i>profile</i>
	Memeriksa valid tidaknya data masukan
	Beralih ke halaman <i>Senyum Desa</i>
Data Akun <i>Profile</i>	
	Menampilkan edit Data Akun <i>Profile</i>
	Memasukan <i>form</i> Data Akun <i>Profile</i>
	Memeriksa Valid tidaknya data masukan

<i>Save Data</i>	
	Menyimpan data akun <i>profile</i> ke basis data
	Menampilkan pesan sukses disimpan
Skenario Alternatif	
<i>Login Admin Pusat</i>	
	Memasukan <i>email</i> dan <i>password</i> data akun <i>profile</i>
	Memeriksa valid tidaknya data masukan
	Beralih ke halaman <i>Senyum Desa</i>
<i>Tabel Akun Profile</i>	
	Menampilkan Seluruh Akun <i>Profile</i>
<i>Edit Akun Profile</i>	
	Menampilkan <i>Edit Akun Profile</i> Sesuai <i>Id_Profile</i>
	Memasukan data akun <i>Profile</i>
	Memeriksa valid tidaknya data masukan
<i>Update Data Akun Profile</i>	
	Menyimpan data perubahan data Akun <i>Profile</i>
	Menampilkan pesan sukses disimpan

Nama *Use Case*: Memasukan Data Cabang Wilayah

Skenario:

Tabel 3. 7 Skenario Use Case Memasukan Data Cabang Wilayah

Aksi Aktor	Reaksi Sistem
Skenario Normal	
<i>Login</i>	
	Memasukan <i>email</i> dan <i>password</i> data akun <i>profile</i>

	Memeriksa valid tidaknya data masukan
	Beralih ke halaman Senyum Desa
Data Cabang Wilayah	
	Menambahkan Data Cabang Wilayah
	Memasukan cabang wilayah
	Memeriksa Valid tidaknya data masukan
Save Data	
	Menyimpan data cabang wilayah
	Menampilkan pesan sukses disimpan

Nama *Use Case*: Mengubah Data Cabang Wilayah

Skenario:

Tabel 3. 8 Skenario Use Case Mengubah Cabang Wilayah

Aksi Aktor	Reaksi Sistem
Skenario Normal	
<i>Login</i>	
	Memasukan <i>email</i> dan <i>password</i> data akun <i>profile</i>
	Memeriksa valid tidaknya data masukan
	Beralih ke halaman Senyum Desa
Data Cabang wilayah	
	Menampilkan edit cabang wilayah
	Memasukan <i>form</i> cabang wilayah
	Memeriksa Valid tidaknya data masukan
Save Data	
	Menyimpan data Cabang wilayah ke basis data
	Menampilkan pesan sukses disimpan

Skenario Alternatif	
<i>Login Admin Pusat</i>	
	Memasukan <i>email</i> dan <i>password</i> data akun <i>profile</i>
	Memeriksa valid tidaknya data masukan
	Beralih ke halaman <i>Senyum Desa</i>
Tabel Cabang Wilayah	
	Menampilkan Seluruh Cabang Wilayah
Edit Cabang Wilayah	
	Menampilkan Edit Cabang Wilayah Sesuai Id_Cabang
	Memasukan Data Cabang wilayah
	Memeriksa Valid tidaknya data masukan
<i>Update</i> Data Cabang Wilayah	
	Menyimpan Data Perubahan Cabang Wilayah
	Menampilkan pesan sukses disimpan

Nama *Use Case*: Edit *Profile* Admin Pusat

Skenario:

Tabel 3. 9 Skenario Use Case Edit Profile Admin Pusat

Aksi Aktor	Reaksi Sistem
Skenario Normal	
<i>Login</i>	
	Memasukan <i>email</i> dan <i>password</i> data akun <i>profile</i>
	Memeriksa valid tidaknya data masukan
	Beralih ke halaman <i>Senyum Desa</i>
<i>Profile</i>	

	Menampilkan edit <i>profile</i>
	Memasukan <i>form</i> edit <i>profile</i>
	Memeriksa Valid tidaknya data masukan
<i>Update Profile</i>	
	Menyimpan Perubahan Ediit <i>Profile</i>
	Menampilkan pesan sukses disimpan
Skenario Alternatif	
<i>Login Admin Pusat</i>	
	Memasukan <i>email</i> dan <i>password</i> data akun <i>profile</i>
	Memeriksa valid tidaknya data masukan
	Beralih ke halaman <i>Senyum Desa</i>
Tabel Cabang Wilayah	
	Menampilkan Seluruh Cabang Wilayah
<i>Edit profile</i>	
	Menampilkan Edit <i>profile</i>
	Memasukan Data <i>profile</i>
	Memeriksa Valid tidaknya data masukan
<i>Save data</i>	
	Menyimpan perubahan edit <i>profile</i> ke basis data
	Menampilkan pesan sukses disimpan

Nama *Use Case*: Melihat Informasi Pendaftaran

Skenario:

Tabel 3. 10 Skenario Use Case Melihat Informasi Pendaftaran

Aksi Aktor	Reaksi Sistem
Skenario Normal	
<i>Login</i>	
	Memasukan <i>email</i> dan <i>password</i> data akun <i>profile</i>
	Memeriksa valid tidaknya data masukan
	Beralih ke halaman <i>Senyum Desa</i>
Tabel Informasi Pendaftaran	
	Menampilkan Seluruh Informasi Pendaftaran
Skenario Alternatif	
<i>Landing Page Home</i>	
	Menampilkan Halaman Utama
Data Pendaftaran <i>Volunteer</i>	
	Menampilkan data sesuai cabang wilayah yang aktif atau tidak apabila data tidak tersedi maka sistem tidak dapat di tampilkan

Nama *Use Case*: Menambah Informasi Pendaftaran

Skenario:

Tabel 3. 11 Skenario Use Case Menambah Informasi Pendaftaran

Aksi Aktor	Reaksi Sistem
Skenario Normal	
<i>Login</i>	
	Memasukan <i>email</i> dan <i>password</i> data akun <i>profile</i>
	Memeriksa valid tidaknya data masukan

	Beralih ke halaman Senyum Desa
Informasi pendaftaran	
	Menampilkan Seluruh Informasi Pendaftaran
Data Informasi Pendaftaran	
	Menampilkan <i>form</i> pendaftaran
	Memasukan Data pendaftaran
	Memeriksa Valid Tidaknya Data Masukan
<i>Save Data</i>	
	Menyimpan Data Informasi pendaftaran
	Menampilkan Pesan Sukses Disimpan
Skenario Alternatif	
<i>Login</i> Sebagai Admin Pusat	
	Memasukan <i>email</i> dan <i>password</i> data akun <i>profile</i>
	Memeriksa valid tidaknya data masukan
	Beralih ke halaman Senyum Desa
Taambah Informasi Pendaftara	
	Menampilkan Informasi Pendfataran
	Memasukan Data Pendaftaranan
	Memeriksa Valiid Tidaknya Data Masukan
<i>Save Data</i>	
	Menyimpan data Informasi Pendaftarann
	Menampilkan pesan sukses disimpan

Nama *Use Case*: Mengubah Data Informasi Pendaftaran

Skenario:

Tabel 3. 12 Skenario Use Case Mengubah Data Informasi Pendaftaran

Aksi Aktor	Reaksi Sistem
Skenario Normal	
<i>Login</i>	
	Memasukan <i>email</i> dan <i>password</i> data akun <i>profile</i>
	Memeriksa valid tidaknya data masukan
	Beralih ke halaman Senyum Desa
Data Informasi Pendaftaran	
	Menampilkan edit Data Informasi Pendaftaran
	Memasukan <i>form</i> Data Informasi Pendaftaran
	Memeriksa Valid tidaknya data masukan
<i>Save Data</i>	
	Menyimpan data Informasi Pendaftaran ke basis data
	Menampilkan pesan sukses disimpan
Skenario Alternatif	
<i>Login Admin Pusat</i>	
	Memasukan <i>email</i> dan <i>password</i> data akun <i>profile</i>
	Memeriksa valid tidaknya data masukan
	Beralih ke halaman Senyum Desa
Tabel Cabang Wilayah	
	Menampilkan Seluruh Data Informasi Pendaftaran



Edit Data Informasi Pendaftaran	
	Menampilkan Edit Informasi Pendaftaran Sesuai Id_Pendaftaran
	Memasukan Data Informasi Pendaftaran
	Memeriksa Valid tidaknya data masukan
<i>Update</i> Data Informasi Pendaftaran	
	Menyimpan Data Perubahan Informasi Pendaftaran
	Menampilkan pesan sukses disimpan

Nama *Use Case*: Melihat Informasi Kegiatan

Skenario:

Tabel 3. 13 Skenario Use Case Melihat Informasi Kegiatan

Aksi Aktor	Reaksi Sistem
Skenario Normal	
<i>Login</i>	
	Memasukan <i>email</i> dan <i>password</i> data akun <i>profile</i>
	Memeriksa valid tidaknya data masukan
	Beralih ke halaman <i>Senyum Desa</i>
Tabel Informasi Kegiatan	
	Menampilkan Seluruh Informasi Kegiatan sesuai cabang masing masing dan menampilkan 3 status kegiatan yaitu <i>expired, publish</i> dan <i>draft</i>
Skenario Alternatif	
<i>Login</i> Sebagai Admin Korwil	
	Memasukan <i>email</i> dan <i>password</i> data akun <i>profile</i>
	Memeriksa valid tidaknya data masukan

	Beralih ke halaman Senyum Desa
Informasi Kegiatan	
	Menampilkan Seluruh Informasi Kegiatan Pilih salah satu cabang yang akan dilihat
Pilih Cabang	
	Menampilkan Informasi kegiatan berdasarkan status yang sudah di <i>publish</i>

Nama *Use Case*: Menambah Informasi Kegiatan

Skenario:

Tabel 3. 14 Skenario Use Case Menambah Informasi Kegiatanv

Aksi Aktor	Reaksi Sistem
Skenario Normal	
<i>Login</i>	
	Memasukan <i>email</i> dan <i>password</i> data akun <i>profile</i>
	Memeriksa valid tidaknya data masukan
	Beralih ke halaman Senyum Desa
Informasi Kegiatan	
	Menampilkan Seluruh Informasi Kegiatan sesuai cabang masing masing dan menampilkan 3 status kegiatan yaitu <i>expired, publish</i> dan <i>draft</i>
Data Informasi Kegiatan	
	Menampilkan <i>form</i> Kegiatan
	Memasukan Data Informasi Kegiatan
	Memeriksa Valid Tidaknya Data Masukan
<i>Save Data</i>	
	Menyimpan Data Informasi Kegiatan

	Menampilkan Pesan Sukses Disimpan
<b>Skenario Alternatif</b>	
<i>Login</i> Sebagai Admin Korwil	
	Memasukan <i>email</i> dan <i>password</i> data akun <i>profile</i>
	Memeriksa valid tidaknya data masukan
	Beralih ke halaman Senyum Desa
Tambah Informasi Kegiatan	
	Menampilkan Informasi Kegiatan
	Memasukan Data Kegiatan
	Pemeriksa Valid Tidaknya Data Masukan
<i>Save Data</i>	
	Menyimpan data Informasi Kegiatan
	Menampilkan pesan sukses disimpan

Nama *Use Case*: Mengubah Data Informasi Kegiatan

Skenario:

Tabel 3. 15 Skenario Use Case Mengubah Data Informasi Kegiatan

<b>Aksi Aktor</b>	<b>Reaksi Sistem</b>
<b>Skenario Normal</b>	
<i>Login</i>	
	Memasukan <i>email</i> dan <i>password</i> data akun <i>profile</i>
	Memeriksa valid tidaknya data masukan
	Beralih ke halaman Senyum Desa
Tabel Informasi Kegiatan	

	Menampilkan Seluruh Informasi Kegiatan sesuai cabang masing masing dan menampilkan 3 status kegiatan yaitu <i>expired</i> , <i>publish</i> dan <i>draft</i>
Pilih status tahap yang akan di rubah	
	Memasukan <i>form</i> Data Informasi Kegiatan
	Memeriksa Valid tidaknya data masukan
<i>Save Data</i>	
	Menyimpan data Informasi Kegiatan ke basis data
	Menampilkan pesan sukses disimpan
Skenario Alternatif	
<i>Login</i> sebagai admin korwil	
	Memasukan <i>email</i> dan <i>password</i> data akun <i>profile</i>
	Memeriksa valid tidaknya data masukan
	Beralih ke halaman <i>Senyum Desa</i>
Tabel Informasi Kegiatan	
	Menampilkan Seluruh Informasi Kegiatan sesuai cabang masing masing dan menampilkan 3 status kegiatan yaitu <i>expired</i> , <i>publish</i> dan <i>draft</i>
Edit Data Informasi kegiatan	
	Menampilkan Edit Informasi Kegiatan Sesuai <i>Id_kegiatan</i> dan status tahap
	Memasukan Data Informasi Pendaftaran
	Memeriksa Valid tidaknya data masukan
<i>Update</i> Data Informasi Kegiatan	
	Menyimpan Data Perubahan Informasi Kegiatan
	Menampilkan pesan sukses disimpan

Nama *Use Case*: Mengubah Data Tahap Administrasi

Skenario:

Tabel 3. 16 Skenario Use Case Mengubah Data Tahap Administrasi

Aksi Aktor	Reaksi Sistem
<b>Skenario Normal</b>	
<i>Login</i>	
	Memasukan <i>email</i> dan <i>password</i> data akun <i>profile</i>
	Memeriksa valid tidaknya data masukan
	Beralih ke halaman Senyum Desa
Tabel Tahap Administrasi	
	Menampilkan Seluruh Informasi Tahap Administrasi yaitu Lolos,tidak lolos dan menunggu dan menampilkan sesuai cabang masing masing
Tabel <i>Update status multiple</i>	
	Centang Para <i>volunteer</i> yang ingin dirubah
	Mengisikan Data terkait informasi tahap wawancara
	Memeriksa Valid Tidaknya data Masukan
<i>Update multiple</i>	
	Menyimpan data perubahan Informasi Tahapan Administrasi
	Menampilkan pesan sukses disimpan
<b>Skenario Alternatif</b>	
<i>Login Sebagai Admin Korwil</i>	
	Memasukan <i>email</i> dan <i>password</i> data akun <i>profile</i>
	Memeriksa valid tidaknya data masukan

	Beralih ke halaman Senyum Desa
Tabel Tahap Administrasi	
	Menampilkan Seluruh Informasi Tahap Administrasi sesuai cabang masing masing
Pilih status tahapan Administrasi	
	Menampilkan Seluruh Informasi Tahapan Administrasi berdasarkan Status Tahapan
Edit Data Informasi Tahapan Administrasi	
	Menampilkan Edit Informasi Tahap pendaftaran administrasi
	Memasukan Data Informasi Pendaftaran Administrasi
	Memeriksa Valid tidaknya data masukan
<i>Update</i> Data Informasi Administrasi	
	Menyimpan Data Perubahan Informasi Pendaftaram
	Menampilkan pesan sukses disimpan

Nama *Use Case*: Mengubah Data Tahap Wawancara

Skenario:

Tabel 3. 17 Skenario Use Case Mengubah Data Tahap Wawancara

Aksi Aktor	Reaksi Sistem
Skenario Normal	
<i>Login</i>	
	Memasukan <i>email</i> dan <i>password</i> data akun <i>profile</i>
	Memeriksa valid tidaknya data masukan
	Beralih ke halaman Senyum Desa

Tabel Tahap Wawancara	
	Menampilkan Seluruh Informasi Tahap Administrasi yaitu Lolos,tidak lolos dan menunggu dan menampilkan sesuai cabang masing masing
Tabel <i>Update status multiple</i>	
	Centang Para <i>volunteer</i> yang ingin diubah
	Mengisikan Data terkait informasi tahap pembekalan
	Memeriksa Valid Tidaknya data Masukan
<i>Update multiple</i>	
	Menyimpan data perubahan Informasi Tahapan wawancara
	Menampilkan pesan sukses disimpan
Skenario Alternatif	
<i>Login Sebagai Admin Korwil</i>	
	Memasukan <i>email</i> dan <i>password</i> data akun <i>profile</i>
	Memeriksa valid tidaknya data masukan
	Beralih ke halaman Senyum Desa
Tabel Tahap wawancara	
	Menampilkan Seluruh Informasi Tahap wawancara sesuai cabang masing masing
Pilih stutus tahapan wawancara	
	Menampilkan Seluruh Informasi Tahapan Wawancara berdasarkan Status Tahapan
Edit Data Informasi Tahapan wawancara	
	Menampilkan Edit Informasi Tahap pendaftaran wawancara
	Memasukan Data Informasi Pendaftaran Wawancara

	Memeriksa Valid tidaknya data masukan
<i>Update</i> Data Informasi wawancara	
	Menyimpan Data Perubahan Informasi Pendaftaran
	Menampilkan pesan sukses disimpan

Nama *Use Case*: Mengubah Data Tahap pembekalan

Skenario:

Tabel 3. 18 Skenario Use Case Mengubah Data Tahap Pembekalan

Aksi Aktor	Reaksi Sistem
Skenario Normal	
<i>Login</i>	
	Memasukan <i>email</i> dan <i>password</i> data akun <i>profile</i>
	Memeriksa valid tidaknya data masukan
	Beralih ke halaman Senyum Desa
Tabel Tahap Sharing	
	Menampilkan Seluruh Informasi Tahap Administrasi yaitu Lolos,tidak lolos dan menunggu dan menampilkan sesuai cabang masing masing
Tabel <i>Update</i> status <i>multiple</i>	
	Centang Para <i>volunteer</i> yang ingin dirubah
	Mengisikan Data terkait informasi lanjutan dan dapat mengubah level calon anggota menjadi anggota
	Memeriksa Valid Tidaknya data Masukan
<i>Update multiple</i>	



	Menyimpan data perubahan Informasi Tahap pembekalan
	Menampilkan pesan sukses disimpan
Skenario Alternatif	
<i>Login</i> Sebagai Admin Korwil	
	Memasukan <i>email</i> dan <i>password</i> data akun <i>profile</i>
	Memeriksa valid tidaknya data masukan
	Beralih ke halaman Senyum Desa
Tabel Tahap pembekalan	
	Menampilkan Seluruh Informasi Tahap pembekalan sesuai cabang masing masing
Pilih stutus tahapan pemebekalan	
	Menampilkan Seluruh Informasi Tahapan pembekalan berdasarkan Status Tahapan
Edit Data Informasi Tahapan pembekalan	
	Menampilkan Edit Informasi Tahap pendaftaran pembekalan
	Memasukan Data Informasi Pendaftaran Pembekalan
	Memeriksa Valid tidaknya data masukan
<i>Update</i> Data Informasi pembekalan	
	Menyimpan Data Perubahan Informasi Pendaftaram
	Menampilkan pesan sukses disimpan

Nama *Use Case*: Edit *Profile* Admin Korwil  
Skenario:

Tabel 3. 19 Skenario Use Case Edit Profile Admin Korwil

Aksi Aktor	Reaksi Sistem
Skenario Normal	
<i>Login</i>	
	Memasukan <i>email</i> dan <i>password</i> data akun <i>profile</i>
	Memeriksa valid tidaknya data masukan
	Beralih ke halaman Senyum Desa
<i>Profile</i>	
	Menampilkan edit <i>profile</i>
	Memasukan <i>form</i> edit <i>profile</i>
	Memeriksa Valid tidaknya data masukan
<i>Update Profile</i>	
	Menyimpan Perubahan Edit <i>Profile</i>
	Menampilkan pesan sukses disimpan
Skenario Alternatif	
<i>Login Sebagai Admin Korwil</i>	
	Memasukan <i>email</i> dan <i>password</i> data akun <i>profile</i>

Nama *Use Case*: Mengubah Data Informasi Pendaftaran

Skenario:

Tabel 3. 20 Skenario Use Case Mengubah Data Informasi Pendaftaran

Aksi Aktor	Reaksi Sistem
Skenario Normal	
<i>Login</i>	

	Memasukan <i>email</i> dan <i>password</i> data akun <i>profile</i>
	Memeriksa valid tidaknya data masukan
	Beralih ke halaman Senyum Desa
Data Informasi Pendaftaran	
	Menampilkan edit Data Informasi Pendaftaran
	Memasukan <i>form</i> Data Informasi Pendaftaran
	Memeriksa Valid tidaknya data masukan
<i>Save Data</i>	
	Menyimpan data Informasi Pendaftaran ke basis data
	Menampilkan pesan sukses disimpan
Skenario Alternatif	
<i>Login Admin korwil</i>	
	Memasukan <i>email</i> dan <i>password</i> data akun <i>profile</i>
	Memeriksa valid tidaknya data masukan
	Beralih ke halaman Senyum Desa
Tabel Cabang Wilayah	
	Menampilkan Seluruh Data Informasi Pendaftaran
Edit Data Informasi Pendaftaran	
	Menampilkan Edit Informasi Pendaftaran Sesuai Id_Pendaftaran
	Memasukan Data Informasi Pendaftaran
	Memeriksa Valid tidaknya data masukan
<i>Update Data Informasi Pendaftaran</i>	

	Menyimpan Data Perubahan Informasi Pendaftaran
	Menampilkan pesan sukses disimpan

Nama *Use Case*: Edit *Profile* Admin Calon Anggota

Skenario:

Tabel 3. 21 Skenario Use Case Edit Profile Calon Anggota

Aksi Aktor	Reaksi Sistem
<b>Skenario Normal</b>	
<i>Login</i>	
	Memasukan <i>email</i> dan <i>password</i> data akun <i>profile</i>
	Memeriksa valid tidaknya data masukan
	Beralih ke halaman <i>Senyum Desa</i>
<i>Profile</i>	
	Menampilkan edit <i>profile</i>
	Memasukan <i>form</i> edit <i>profile</i>
	Memeriksa Valid tidaknya data masukan
<i>Update Profile</i>	
	Menyimpan perubahan edit <i>profile</i>
	Menampilkan pesan sukses disimpan
<b>Skenario Alternatif</b>	
<i>Login Sebagai Calon Anggota</i>	
	Memasukan <i>email</i> dan <i>password</i> data akun <i>profile</i>

Nama *Use Case*: Petunjuk Pendaftaran

Skenario:

Tabel 3. 22 Skenario Use Case Petunjuk Pendaftar

Aksi Aktor	Reaksi Sistem
Skenario Normal	
<i>Login</i>	
	Memasukan <i>email</i> dan <i>password</i> data akun <i>profile</i>
	Memeriksa valid tidaknya data masukan
	Beralih ke halaman Senyum Desa
Petunjuk Pendaftar	
	Menampilkan Petunjuk Pedoman Pendaftaran Calon Anggota

Nama Use Case: *Formulir*

Skenario:

Tabel 3. 23 Skenario Use Case *Formulir*

Aksi Aktor	Reaksi Sistem
Skenario Normal	
<i>Login</i>	
	Memasukan <i>email</i> dan <i>password</i> data akun <i>profile</i>
	Memeriksa valid tidaknya data masukan
	Beralih ke halaman Senyum Desa
<i>Formulir</i>	
	Menampilkan <i>Form Formulir</i>
	Memasukan <i>form</i> Formulir Pendaftaran
<i>Save Data</i>	
	Menyimpan Data Pada Basis Data
	Menampilkan Pesan Sukses

Nama *Use Case*: Pengumuman

Skenario:

Tabel 3. 24 Skenario Use Case Pengumuman

Aksi Aktor	Reaksi Sistem
Skenario Normal	
<i>Login</i>	
	Memasukan <i>email</i> dan <i>password</i> data akun <i>profile</i>
	Memeriksa valid tidaknya data masukan
	Beralih ke halaman Senyum Desa
Pengumuman	
	Menampilkan Jadwal Pengumuman
Pengumuman Administrasi	
	Menampilkan Jadwal pengumuman, pengumuman ini bisa dibuka apabila sesuai dengan jadwal tanggal pembukaan administrasi
Pengumuman Wawancara	
	Menampilkan Jadwal wawancara pengumuman, pengumuman ini bisa dibuka apabila sesuai dengan jadwal tanggal pembukaan wawancara dan bisa dibuka apabila dinyatakan lolos pada tahap administrasi
Pengumuman Pembekalan	
	Menampilkan Jadwal Pembekalan pengumuman, pengumuman ini bisa dibuka apabila sesuai dengan jadwal tanggal pembukaan dan bisa dibuka apabila dinyatakan lolos pada tahap Wawancara

Nama *Use Case*: Kas Anggota

Skenario:

Tabel 3. 25 Skenario Use Case Kas Anggota

Aksi Aktor	Reaksi Sistem
Skenario Normal	
Anggota memilih fitur tambah kas anggota	
	Sistem menampilkan halaman tambah data kas anggota
Anggota dapat melakukan aksi edit, tambah, hapus	
	Sistem memperbarui hasil dari <i>update data</i> dari anggota
Anggota melihat daftar riwayat kas	
	Sistem menampilkan halaman riwayat pembayaran kas
Anggota dapat dapat melihat detail informasi kas	
	Sistem menampilkan halaman detail informasi mengenai pembayaran kas

Nama *Use Case*: *Use Case* Donasi Anggota

Skenario:

Tabel 3. 26 Skenario Use Case Donasi Anggota

Aksi Aktor	Reaksi Sistem
Skenario Normal	
Anggota memilih fitur donasi anggota	
	Sistem menampilkan halaman riwayat donasi anggota
Anggota dapat melakukan aksi edit, tambah	
	Sistem memperbarui hasil dari <i>update data</i> dari anggota
Anggota dapat melakukan aksi detail	
	Sistem menampilkan data detail informasi mengenai pembayaran donasi yang telah dilakukan.
Anggota dapat melihat halaman donasi anggota	
	Sistem menampilkan riwayat pembayaran donasi yang telah dilakukan oleh anggota

Nama *Use Case*: Donasi Bukan Anggota Admin Korwil

Skenario:

Tabel 3. 27 Skenario Use Case Donasi Bukan Anggota Admin Korwil

Aksi Aktor	Reaksi Sistem
Skenario Normal	
Admin korwil memilih fitur donasi bukan anggota	
	Sistem menampilkan halaman riwayat donasi yang berasal dari bukan anggota Senyum Desa.



Admin Korwil dapat melakukan aksi edit, tambah, dan hapus	
	Sistem memperbarui hasil dari <i>update</i> data dari admin korwil
Admin Korwil dapat melakukan aksi detail	
	Sistem menampilkan data detail informasi mengenai pembayaran bukan anggota yang telah dilakukan.
Admin Korwil dapat melihat pembayaran donasi sesuai dengan status pembayarannya	
	Sistem menampilkan riwayat pembayaran donasi yang telah dilakukan oleh donatur, sesuai dengan status verifikasi

Nama *Use Case*: Donasi Anggota di Korwil

Skenario:

Tabel 3. 28 Skenario Use Case Donasi Anggota

Aksi Aktor	Reaksi Sistem
Skenario Normal	
Admin korwil memilih fitur donasi anggota	
	Sistem menampilkan halaman riwayat donasi yang berasal dari anggota Senyum Desa.
Admin Korwil dapat melakukan aksi edit, tambah, dan hapus	
	Sistem memperbarui hasil dari <i>update data</i> dari admin korwil
Admin Korwil dapat melakukan aksi detail	
	Sistem menampilkan data detail informasi mengenai pembayaran anggota yang telah dilakukan.
Admin Korwil dapat melihat pembayaran donasi sesuai dengan status pembayarannya	

	Sistem menampilkan riwayat pembayaran donasi yang telah dilakukan oleh anggota, sesuai dengan status verifikasi
--	---

Nama *Use Case*: Kas Anggota di Korwil

Skenario:

Tabel 3. 29 Skenario Use Case Kas anggota

Aksi Aktor	Reaksi Sistem
Skenario Normal	
Admin korwil memilih fitur kas anggota	
	Sistem menampilkan halaman riwayat kas yang berasal dari anggota Senyum Desa.
Admin Korwil dapat melakukan aksi edit, tambah, dan hapus	
	Sistem memperbarui hasil dari <i>update data</i> dari admin korwil
Admin Korwil dapat melakukan aksi detail	
	Sistem menampilkan data detail informasi mengenai pembayaran kas anggota yang telah dilakukan.
Admin Korwil dapat melihat pembayaran kas sesuai dengan status pembayarannya	
	Sistem menampilkan riwayat pembayaran kas yang telah dilakukan oleh anggota, sesuai dengan status verifikasi

Nama *Use Case*: Cetak Laporan di Korwil

Skenario:

Tabel 3. 30 Skenario Use Case Cetak Laporan

Aksi Aktor	Reaksi Sistem
Skenario Normal	
Admin korwil memilih fitur cetak laporan	
	Sistem menampilkan halaman <i>filter</i> cetak laporan.
Admin Korwil memilih <i>filter</i> , untuk data akan dicetak	
	Sistem akan mengunduh laporan sesuai dengan <i>filter</i> yang dipilih oleh admin korwil

Nama *Use Case*: Data *event* donasi di Admin Pusat

Skenario:

Tabel 3. 31 Skenario Use Case *event* donasi

Aksi Aktor	Reaksi Sistem
Skenario Normal	
Admin pusat memilih fitur data <i>event</i> donasi	
	Sistem menampilkan data-data <i>event</i> yang telah ditambahkan sebelumnya.
Admin Pusat dapat melakukan aksi edit, tambah, dan hapus	
	Sistem memperbarui hasil dari <i>update data</i> dari Admin Pusat
Admin Pusat dapat melakukan aksi detail	
	Sistem menampilkan data detail informasi mengenai <i>event</i> donasi yang telah ditambahkan.

Nama *Use Case*: Jadwal *event* donasi

Skenario:

Tabel 3. 32 Skenario Use Case *event* donasi

Aksi Aktor	Reaksi Sistem
Skenario Normal	
Donatur memilih fitur jadwal <i>event</i> donasi	
	Sistem menampilkan jadwal <i>event</i> donasi yang telah dilakukan
Donatur dapat melakukan tambah donasi sesuai dengan <i>event</i> donasi yang dipilih	
	Sistem akan menyimpan data donasi ke dalam basis data

Nama *Use Case*: Rekap data donasi di Admin Pusat

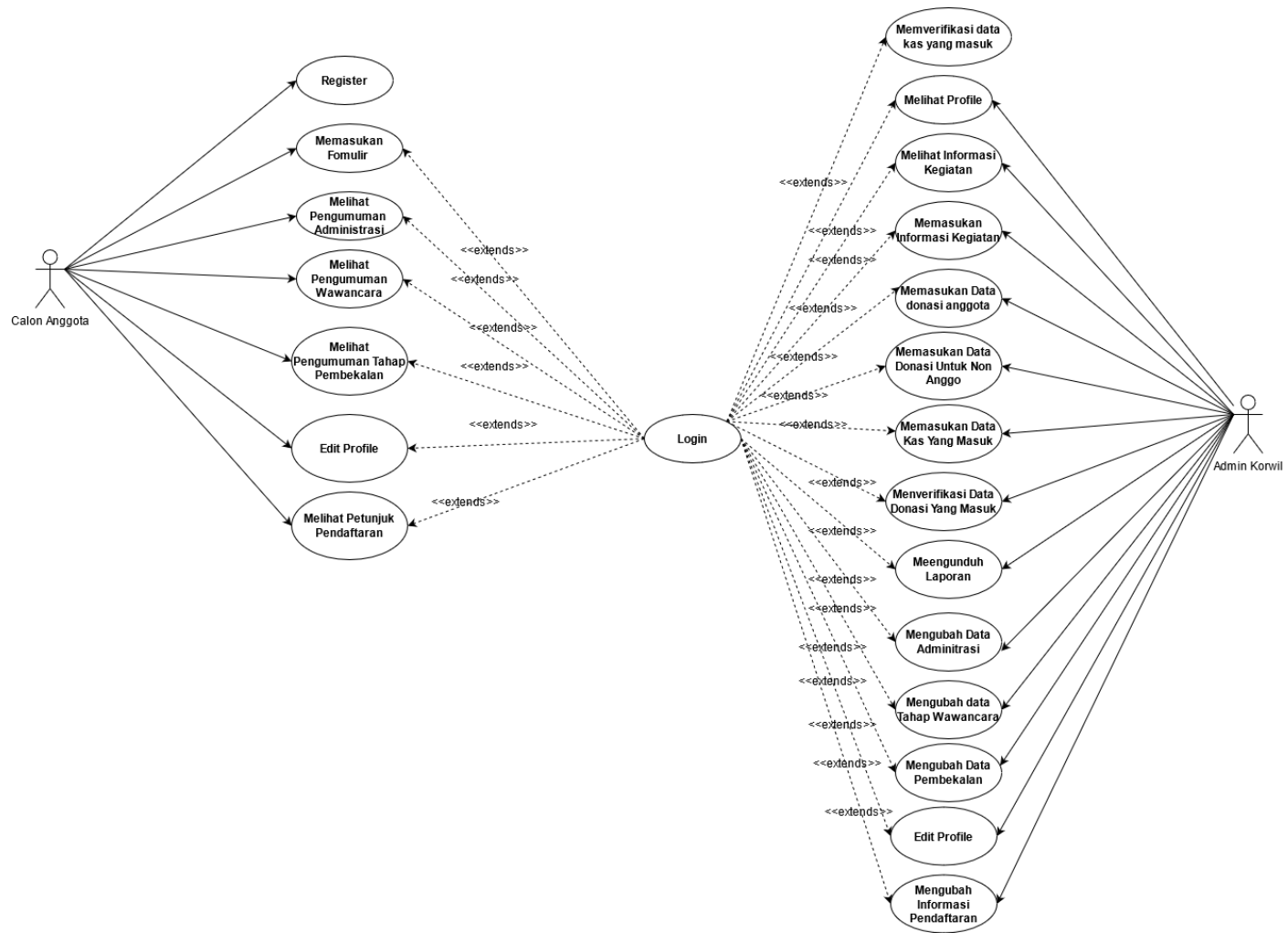
Skenario:

Tabel 3. 33 Skenario Use Case Rekap Data donasi

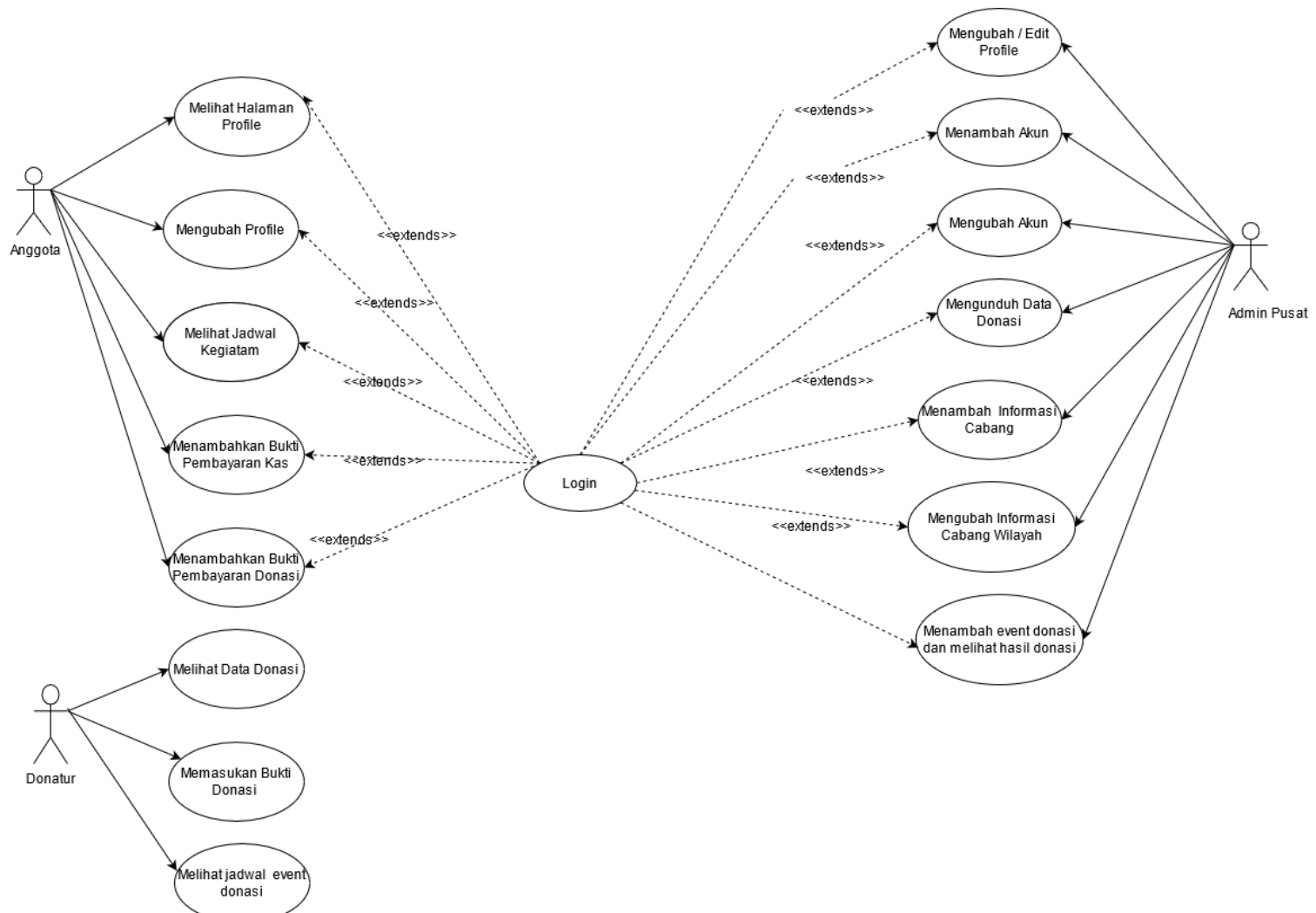
Aksi Aktor	Reaksi Sistem
Skenario Normal	
Admin Pusat memilih fitur rekap data donasi	
	Sistem menampilkan jumlah donasi dan nama <i>event</i> donasi yang telah berlangsung

### 3.4. Diagram *Use Case*

Diagram *Use Case* Sistem Informasi Kegiatan dan Keuangan pada Yayasan Sosial Senyum Desa, adalah seperti yang ditunjukkan pada diagram *Use Case* 3.9 dan 3.10 berikut i



Gambar 3. 9 Diagram Use Case Calon Anggota dan Admin Korwil



Gambar 3. 10 Diagram Use Case Anggota, Admin Pusat, Donasi

### Keterangan 3.9 dan 3.10 Gambar Diagram Use Case :

#### 1. Calon Anggota

- *Login.*

Pada fitur ini, digunakan oleh admin pusat untuk masuk ke dalam sistem dengan memasukkan *username* dan *password*. setiap calon anggota apabila ingin melihat pengumuman dan mengisi Formulir maka calon anggota wajib *login* terlebih dahulu.

- *Register.*

Pada fitur *register* , apabila calon anggota tidak mempunyai akun pengguna maka calon anggota mengisi informasi data informasi akun pengguna yang nantinya akun pengguna ini akan digunakan pada saat *login*, selain itu calon anggota dapat melihat pengumuman dan mengisi Formulir pada fitur pendaftaran calon anggota.untuk dapat mengakses fitur *register* dengan cara melalui website senyum desa dengan membuka fitur pendaftaran *volunteer* dan memilih cabang wilayah sesuai dengan cabang wilayah masing,setelah itu Calon anggota akan mengisi data akun pengguna pada fitur *register*.

- Memasukkan formulir

Pada fitur ini digunakan untuk mendaftarkan diri pada tahapan administrasi. selain itu fitur Formulir sebagai syarat wajib bagi calon anggota yang ingin mendaftarkan diri sebagai *volunteer*, calon anggota dengan mengakses fitur kelengkapan data pada menu *formuir* dengan menggunakan cv,foto profile,bukti bayar,bukti follow,profesi.nantinya data ini akan di kirim ke admin korwil akan tetapi pada fitur kelengkapan data ini data bersifat permanen.kemudian untuk mengisikan social media,tempat lahir ,tanggal lahir,yang dapat di akses melalui fitur biodata pada menu biodata.

- Melihat pengumuman tahap administrasi

Pada fitur ini digunakan untuk melihat pengumuman tahap administrasi atau tahapan pertama.pada fitur pengumuman tahap administrasi halaman awal pengumuman memunculkan tanggal pengumuman tahap 1 , tahap 2 dan tahap 3,tahap pengumuman administrasi bisa di buka jika sesuai dengan informasi pengumuman tahap administrasi.

- Melihat pengumuman tahap wawancara.

Pada fitur ini digunakan untuk melihat pengumuman tahap wawancara atau tahap kedua ..pada fitur pengumuman tahap wawancara halaman awal pengumuman memunculkan tanggal pengumuman tahap 1 , tahap 2 dan tahap 3,tahap pengumuman administrasi bisa di buka jika sesuai dengan informasi pengumuman tahap wawancara.selain itu tahap wawancara bisa di buka jika para aktor calon anggota lolos ke tahap administrasi,jika tidak lolos pada tahap administrasi maka actor calon anggota tidak bisa membuka fitur melihat pengumuman tahap wawancara

- Melihat pengumuman tahap pembekalan.

Pada fitur ini digunakan untuk melihat pengumuman tahap pembekalan atau tahap ketiga merupakan tahap penentuan diterimanya pendaftaran calon anggota .pada fitur pengumuman tahap pembekalan halaman awal pengumuman memunculkan tanggal pengumuman tahap 1 , tahap 2 dan tahap 3, tahap pengumuman pembekalan bisa di buka jika sesuai dengan informasi pengumuman tahap pembekalan.selain itu tahap pembekalan bisa di buka jika para aktor calon anggota lolos ke tahap wawancara ,jika tidak lolos pada tahap wawancara maka actor calon anggota tidak bisa membuka fitur melihat pengumuman tahap pembekalan.selain itu admin korwil dapat merubah level calon anggota menjadi anggota pada calon anggota yang lolos pada tahapan pembekalan saja



- Melihat petunjuk pendaftaran.

Pada fitur ini digunakan untuk melihat cara petunjuk pendaftaran atau informasi pengisian pada pendaftaran ataupun cara melihat pengumuman. Pada fitur ini hanya bisa di akses oleh actor calon anggota yang sudah mendaftarkan diri sebagai calon anggota pendaftaran.

- Edit *profile*

Pada fitur ini digunakan untuk melihat data akun profil dan dapat merubah data akun profile. Pada fitur ini hanya bisa diakses oleh actor calon anggota yang sudah mendaftarkan akun sebagai calon anggota

## 2. Anggota

- *Login*

Pada fitur ini, digunakan untuk masuk ke dalam halaman anggota dengan memasukkan *username* dan password dengan benar.

- Melihat halaman *profile*.

Pada fitur ini, digunakan untuk melihat halaman profil data diri seperti nama, *username*, alamat, *email* dan lain-lain.

- Mengubah *profile*

Pada fitur ini, anggota dapat mengubah profil seperti *email*, telepon, alamat, foto profil dan lain-lain.

- Melihat jadwal kegiatan.

Pada fitur ini, anggota dapat melihat jadwal kegiatan yang sedang berlangsung. Data kegiatan ini sebelumnya dimasukkan oleh admin korwil sesuai dengan cabangnya masing-masing.

- Menambah bukti pembayaran kas.

Pada fitur ini, anggota dapat mengunggah bukti pembayaran kas yang telah dilakukan melalui via pembayaran transfer. Setelah data tersebut diunggah, maka oleh admin korwil akan diverifikasi apabila data pembayaran kas tersebut benar, yang nantinya akan terdapat pemberitahuan di anggota. Apabila data tersebut salah, maka admin korwil akan memberikan pesan kesalahan, yang nantinya akan terdapat pemberitahuan di halaman anggota.

- Menambah bukti pembayaran donasi.

Pada fitur ini, anggota dapat mengunggah bukti pembayaran donasi via transfer ke dalam website. Setelah data tersebut diunggah, maka admin korwil memverifikasi data donasi yang masuk sesuai dengan cabangnya masing-masing. Apabila data donasi tersebut benar masuk, maka data akan diverifikasi menjadi *verified*. Apabila data donasi, terdapat kesalahan maka admin korwil akan mengirimkan pesan kesalahan melalui fitur notifikasi.

### 3. Admin Korwil

- *Login*

Pada fitur ini, digunakan admin korwil untuk masuk ke dalam sistem dengan memasukkan *username* dan password yang telah terdaftar.

- Memverifikasi data kas yang masuk

Pada fitur ini, digunakan admin korwil untuk memverifikasi data kas yang telah masuk dari anggota.

- Melihat *profile*

Pada fitur ini, digunakan oleh admin korwil untuk melihat profil seperti informasi data diri yaitu nama, alamat, telepon, *username*, foto profil, jabatan dan lain-lain. Sehingga dengan fitur ini admin korwil dapat melihat data diri yang telah terdaftar pada sistem.

- Melihat informasi kegiatan

Pada fitur ini, digunakan oleh admin korwil untuk melihat jadwal informasi kegiatan yang sedang berlangsung sesuai dengan cabangnya masing-masing. Sehingga dengan fitur ini, anggota dapat mengetahui jadwal kegiatan yang akan berlangsung.

- Memasukkan informasi kegiatan

Pada fitur ini digunakan oleh admin korwil untuk memasukan informasi kegiatan, fitur kegiatan ini sudah sesuai dengan cabang wilayah masing masing, untuk memasukan informasi kegiatan admin korwil diharapkan memilih status kegiatan, status pada fitur informasi kegiatan terdapat 3 status yaitu status *expired*, status *publish*, dan status draft apabila

admin korwil memilih status yang *publish* maka terdapat notifikasi. untuk mengakses fitur informasi kegiatan admin korwil perlu *login* terlebih dahulu, lalu mengisi *username* dan *password* yang sudah terdaftar. kemudian pilih pada menu data kegiatan yang nantinya sistem akan membawa pada fitur informasi kegiatan.

- Memasukkan data donasi anggota

Pada fitur ini, digunakan oleh admin korwil untuk memasukkan data pembayaran donasi yang telah dilakukan oleh anggota, baik pembayaran secara transfer dan tunai. Data donasi yang dimasukkan seperti informasi donatur, nominal pembayaran, bukti pembayaran dan lain-lain.

- Memasukkan data donasi bukan anggota

Pada fitur ini digunakan oleh admin korwil untuk memasukkan data pembayaran donasi yang telah dilakukan oleh donatur dari luar (bukan anggota Senyum Desa), pembayaran dilakukan baik secara transfer dan tunai.

- Memverifikasi data donasi yang masuk

Pada fitur ini, digunakan oleh admin korwil untuk memverifikasi data donasi yang masuk, sehingga admin korwil mengecek pembayaran terlebih dahulu apabila benar maka akan diverifikasi dan statusnya akan diubah dari *pending* menjadi *verified*.

- Mengunduh laporan kas dan donasi

Pada fitur ini, digunakan oleh admin korwil untuk mengunduh laporan kas dan donasi sesuai dengan bulan dan tahun yang dipilih.

- Mengubah dan melihat data tahap 1.

Pada fitur ini digunakan oleh admin korwil, pada fitur ini admin korwil pada tahap 1 dapat melihat dan dapat meloloskan para calon anggota pada tahapan administrasi ke tahap wawancara, selain itu admin korwil juga bisa tidak meloloskan para pendaftar calon anggota pada tahapan administrasi. untuk mengakses fitur mengubah dan melihat data tahap 1 admin korwil perlu *login* terlebih dahulu, lalu mengisi *username* dan *password* yang sudah terdaftar. kemudian pilih pada menu informasi

pendaftaran,kemudian pilih submenu kelengkapan data yang nantinya sistem akan membawa pada fitur informasi pendaftaran tahap 1.

- Mengubah dan melihat data tahap 2

Pada fitur ini digunakan oleh admin korwil, pada fitur ini admin korwil pada tahap 2 dapat melihat dan dapat meloloskan para calon anggota pada tahapan wawancara ke tahap pembekalan,selain itu admin korwil juga bisa tidak meloloskan para pendaftar calon anggota pada tahapan wawancara.untuk mengakses fitur mengubah dan melihat data tahap 2 admin korwil perlu *login* terlebih dahulu,lalu mengisikan *username* dan password yang sudah terdaftar.kemudian pilih pada menu informasi pendaftaran,kemudian pilih submenu wawancara yang nantinya sistem akan membawa pada fitur informasi pendaftaran tahap 2

- Mengubah dan melihat data tahap 3

Pada fitur ini digunakan oleh admin korwil, pada fitur ini admin korwil pada tahap 3 dapat melihat dan dapat meloloskan para calon anggota pada tahapan pembekalan dan mengubah level yang semula calon anggota sesuai dengan cabang wilayah ke anggota pada peserta yang lolos pada tahap pendaftaran tahap 3,selain itu admin korwil juga bisa tidak meloloskan para pendaftar calon anggota pada tahapan wawancara.untuk mengakses fitur mengubah dan melihat data tahap 3 admin korwil perlu *login* terlebih dahulu,lalu mengisikan *username* dan password yang sudah terdaftar.kemudian pilih pada menu informasi pendaftaran,kemudian pilih submenu pembekalan yang nantinya sistem akan membawa pada fitur informasi pendaftaran tahap 3.

- Mengubah Data Informasi Pendaftaran

Pada fitur ini admin korwil dapat merubah dan melihat informasi pendaftaran, pada fitur informasi pendaftaran akan menampilkan informasi,persyaratan,tanggal berakhir informasi,tanggal pengumuman tahap administrasi,tanggal pengumuman wawancara,tanggal pengumuman pembekalan,status akun aktif atau tidak aktif

- Mengubah *Profile*

Pada fitur ini, digunakan untuk mengubah profil data diri admin korwil seperti nama, *username*, alamat, telepon dan lain-lain.

#### 4. Admin Pusat

- *Login*

Pada fitur ini, digunakan oleh admin pusat untuk masuk ke dalam sistem dengan memasukkan *username* dan password.

- Melihat dan mengubah *profile*.

Pada fitur ini, digunakan oleh admin pusat untuk melihat data profil dan mengubah profil seperti *email*, telepon, nama, alamat, foto dan lain-lain.

- Menambah akun

Pada fitur ini, admin pusat dapat menambah akun pada setiap level, seperti level anggota, calon anggota, admin pusat, dan admin korwil.

- Mengubah akun

Pada fitur ini, admin pusat dapat mengubah akun di seluruh level baik anggota, calon anggota dan admin korwil. Sehingga apabila terdapat pergantian jabatan maka tugas admin pusat untuk menggan

- Mengunduh data donasi

Pada fitur ini, admin pusat dapat mengunduh data donasi yang telah masuk di Senyum Desa. Data donasi yang dicetak sesuai dengan tahun yang dipilih.

- Menambah dan mengubah informasi cabang wilayah

Pada fitur ini admin pusat dapat pada fitur informasi cabang, admin pusat dapat melihat cabang wilayah dan menambahkan cabang wilayah baru apabila ada pembukaan pada cabang wilayah baru.

- Mengubah dan menambah informasi pendaftaran

Pada fitur ini admin pusat dapat melihat informasi pendaftaran dan menambah informasi pendaftaran, informasi pendaftaran berisikan informasi, persyaratan, informasi tanggal berakhir, informasi pengumuman tahap 1, tahap 2 dan tahap 3, status pendaftaran.

- Menambah *event* donasi dan melihat total donasi

Pada fitur ini, digunakan oleh admin pusat untuk menambah *event* donasi yang akan berlangsung di senyum desa. Selain itu admin pusat dapat melihat total donasi yang telah terkumpul di Senyum Desa.

#### 5. Donatur

- Menambahkan bukti pembayaran donasi

Pada fitur ini, donatur dapat mengunggah bukti pembayaran donasi yang telah dilakukan. Donatur akan mengunggah bukti pembayaran donasi, yang nantinya akan diverifikasi oleh admin korwil.

- Melihat daftar donatur yang telah membayar.

Pada fitur ini, donatur dapat melihat riwayat donasi di halaman utama *website*.

- Melihat hasil donasi dan Menambah jadwal *event* donasi

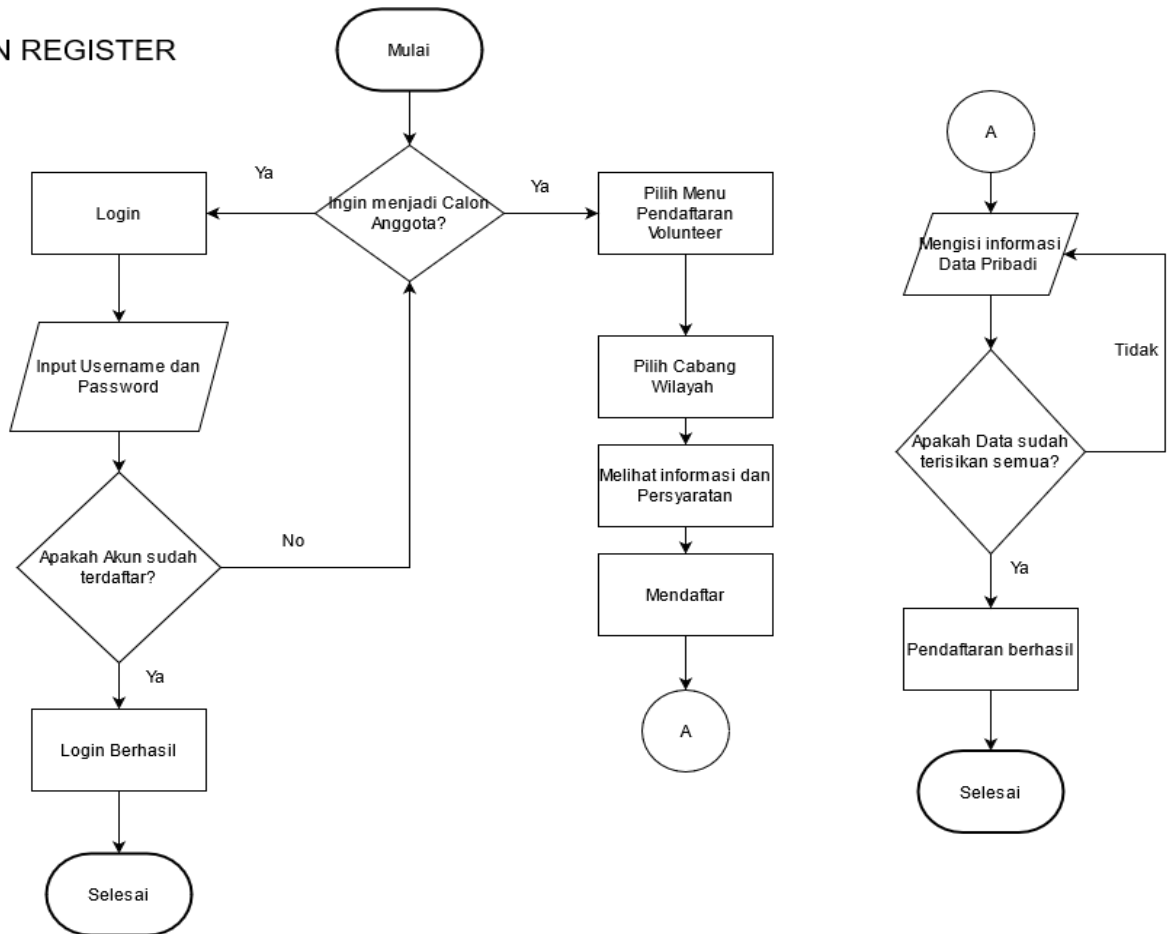
Pada fitur ini, donatur dapat melihat jadwal *event* donasi yang sedang berlangsung pada Senyum Desa melalui sistem kami.

### 3.5. Diagram Alir

#### 3.5.1 Diagram Alir Proses *Register* Dan *Login*

Berikut ini merupakan diagram alir untuk proses *register* dan *login*. Diagram ditunjukkan pada diagram 3.11 Diagram Alir Proses *Register* dan *Login* berikut ini

## LOGIN DAN REGISTER



Gambar 3. 11 Diagram Alir Proses *Register Dan Login*

### Penjelasan Diagram 3.10 Diagram Alir Proses *Register dan Login*:

#### 1. Proses *Login*

Membuka halaman *Login* terlebih dahulu, memasukkan *username* dan *password* Apabila *username* dan *password* telah benar maka sistem akan mengecek apakah *username* sudah terdaftar jika belum silahkan registrasi terlebih dahulu jika sistem mengecek bahwa akun sudah terdaftar maka *login* berhasil masuk ke halaman selanjutnya.

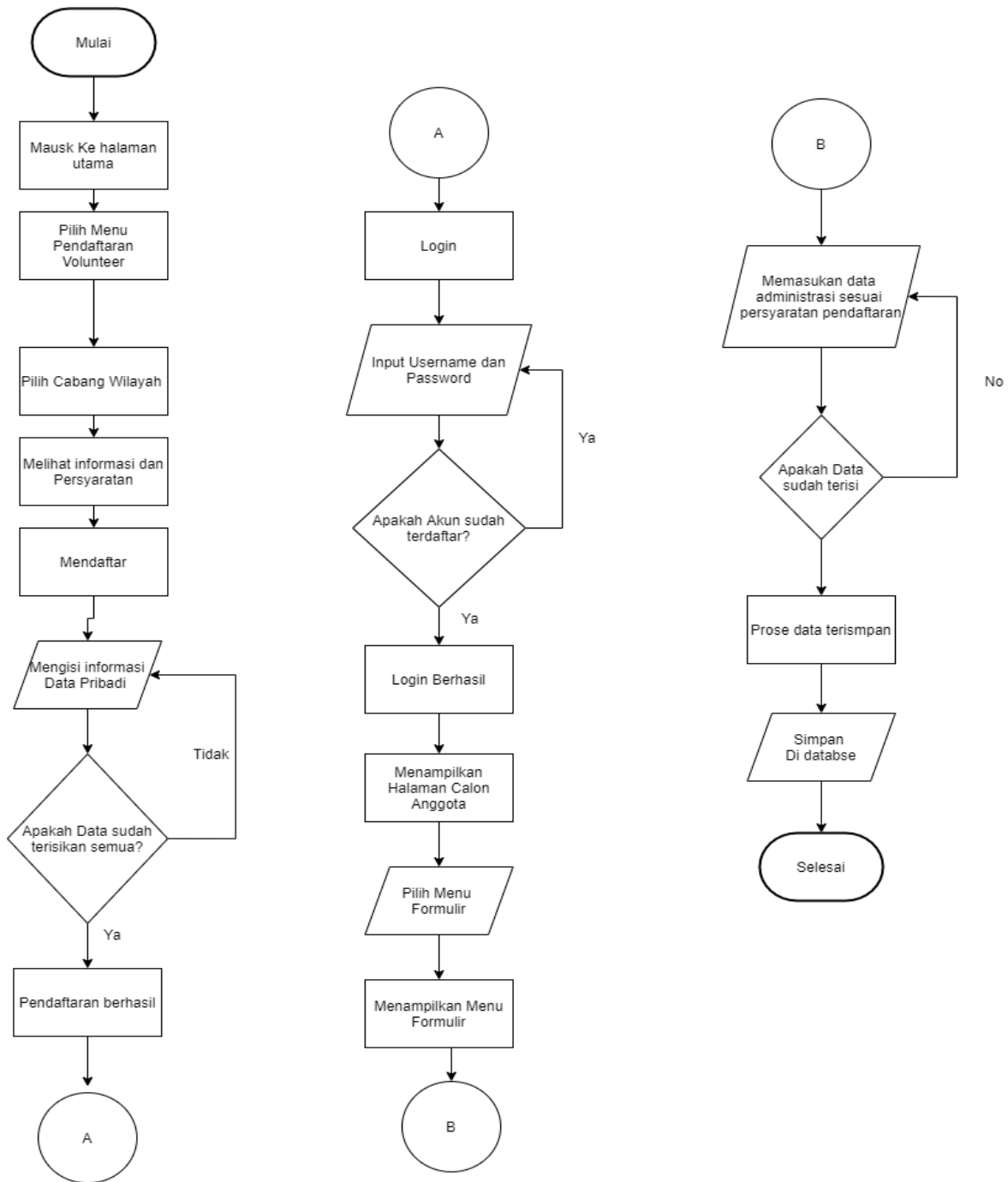
#### 2. Proses *Register*

Membuka Halaman utama Senyum Desa, pilih menu pendaftaran *volunteer*, pilih cabang wilayah, setelah itu sistem akan membawa ke halaman informasi terkait Persyaratan pendaftaran informasi, setelah itu daftar dan sistem akan membawa ke halaman *register*. Pada halaman ini para pendaftar mengisi *form*

akun, apabila sudah mengisi *form* maka tekan tombol simpan data, yang nantinya akan ada pemberitahuan bahwa akun anda berhasil dibuat dan silahkan *login*.

### 3.5.2 Diagram Alir Proses Pendaftaran Calon Anggota

Diagram Alir proses pendaftaran calon anggota dapat dilihat pada gambar 3.12 berikut ini.



Gambar 3. 12 Diagram Alir Proses Pendaftaran Calon Anggota



### **Keterangan 3.12 Diagram Alir Proses Pendaftaran calon Anggota**

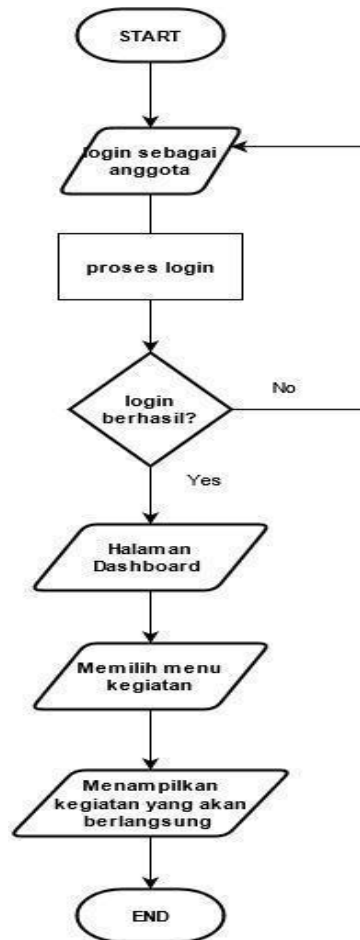
Pendaftar *volunteer* terlebih dahulu membuka halaman situs *website* Senyum Desa, setelah itu pilih menu pendaftaran *volunteer* pilih sesuai cabang wilayah masing masing, setelah itu sistem akan menampilkan informasi dan persyaratan, setelah melihat informasi dan persyaratan maka daftar, disini sistem akan mengalihkan pada halaman *register*. Pada halaman *register* ini pendaftar *volunteer* di harapkan mengisi *form* pendaftaran setelah terisi semua maka *save* data, pada proses penyimpanan data sistem akan melihat apakah data sudah terisi kan semua jika belum maka pendaftar memasukkan *form* kolom yang belum terisi. Jika berhasil maka pendaftar akan di bawa ke *login*.

Para pendaftar akan memasukan *username* dan *password* yang telah dibuat tadi. Setelah itu *login*. Setelah itu para *volunteer* akan di bawa ke dalam halaman calon anggota. Langkah selanjutnya calon anggota memilih menu *formulir*, apabila memilih menu Formulir maka sistem akan menampilkan halaman *formulir*. Pada halaman Formulir ini data tidak dapat diubah kembali dan bersifat permanen dan tidak dapat diubah kembali. *Volunteer* diharuskan mengisikan *form* Formulir apabila sudah dan data disimpan sistem akan mengecek apakah data benar benar sudah terisi semua jika belum maka mengisikan kolom yang masih kosong dan jika berhasil maka data akan menyimpan pada *database*.

### 3.5.3. Diagram Alir Proses Kegiatan

#### 3.5.3.1 Diagram Alir proses kegiatan di anggota

Berikut ini merupakan diagram alir proses pembayaran dan verifikasi kas di admin korwil, seperti yang ditunjukkan pada Gambar Diagram 3.13 Proses Kegiatan Anggota berikut ini:



Gambar 3. 13 Diagram Proses Kegiatan Anggota

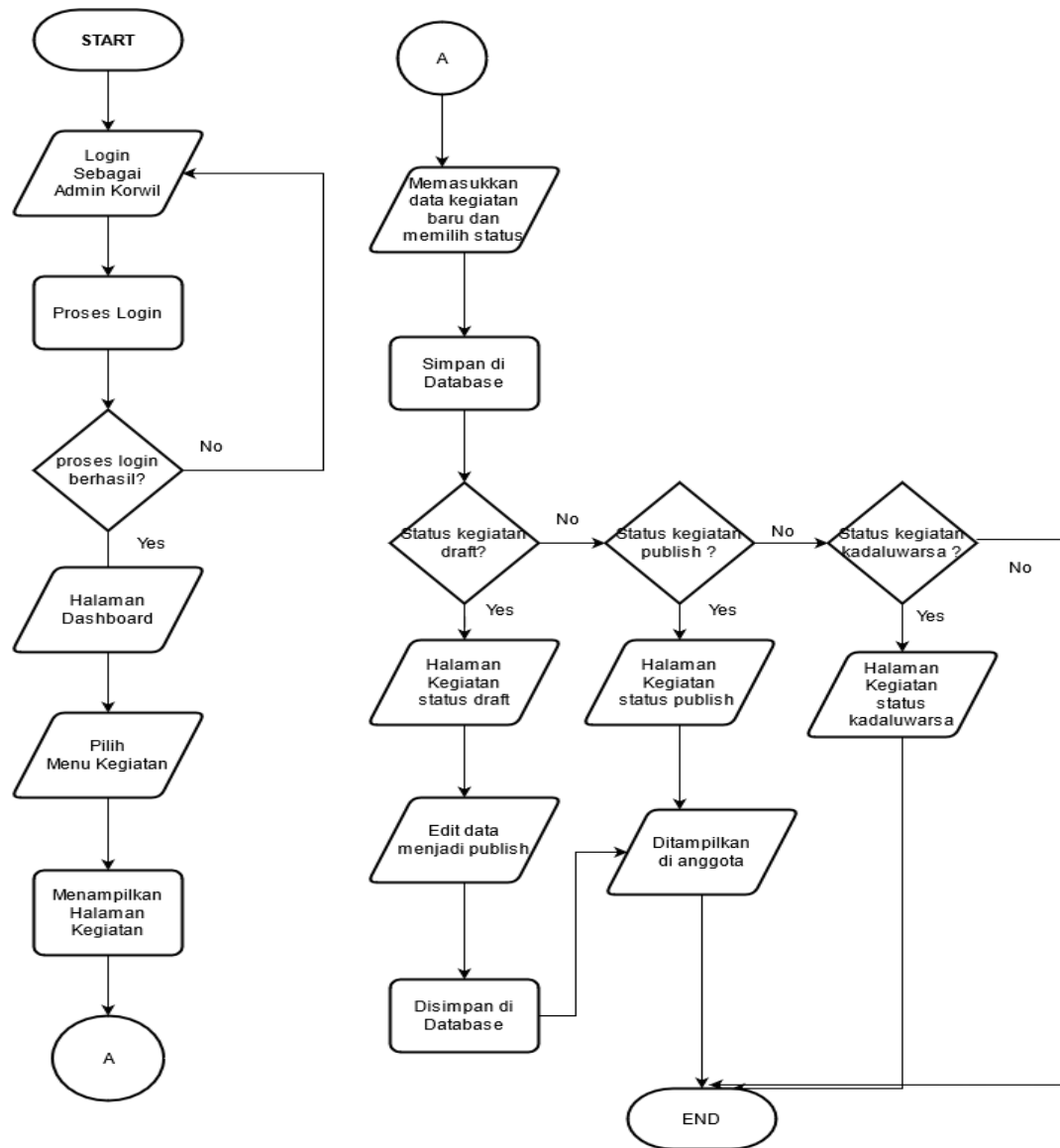
#### **Keterangan Gambar 3.13 Diagram Proses Kegiatan Anggota:**

Pada diagram alir proses kegiatan di anggota, anggota harus *login* terlebih dahulu ke sistem, setelah itu apabila berhasil masuk ke dalam sistem. Maka akan tampil halaman *dashboard*, untuk masuk ke dalam halaman timeline kegiatan yang akan berlangsung, maka anggota harus memilih menu

kegiatan dan melihat daftar kegiatan yang akan berlangsung. Dimana data kegiatan ini tampil, dari *inputan* admin korwil kegiatan

### 3.5.3.2 Diagram Alir Proses Kegiatan di Admin Korwil

Diagram Alir proses kegiatan pada level admin korwil dapat dilihat pada gambar 3.14 berikut ini.



Gambar 3. 14 Diagram Alir Proses Kegiatan Di Admin korwil

#### Keterangan 3.14 Diagram Alir Proses Kegiatan di Admin Korwil:

Admin korwil *login* terlebih dahulu melalui situs *website* yayasan sosial Senyum Desa, apabila data saat *login* benar maka akan menuju

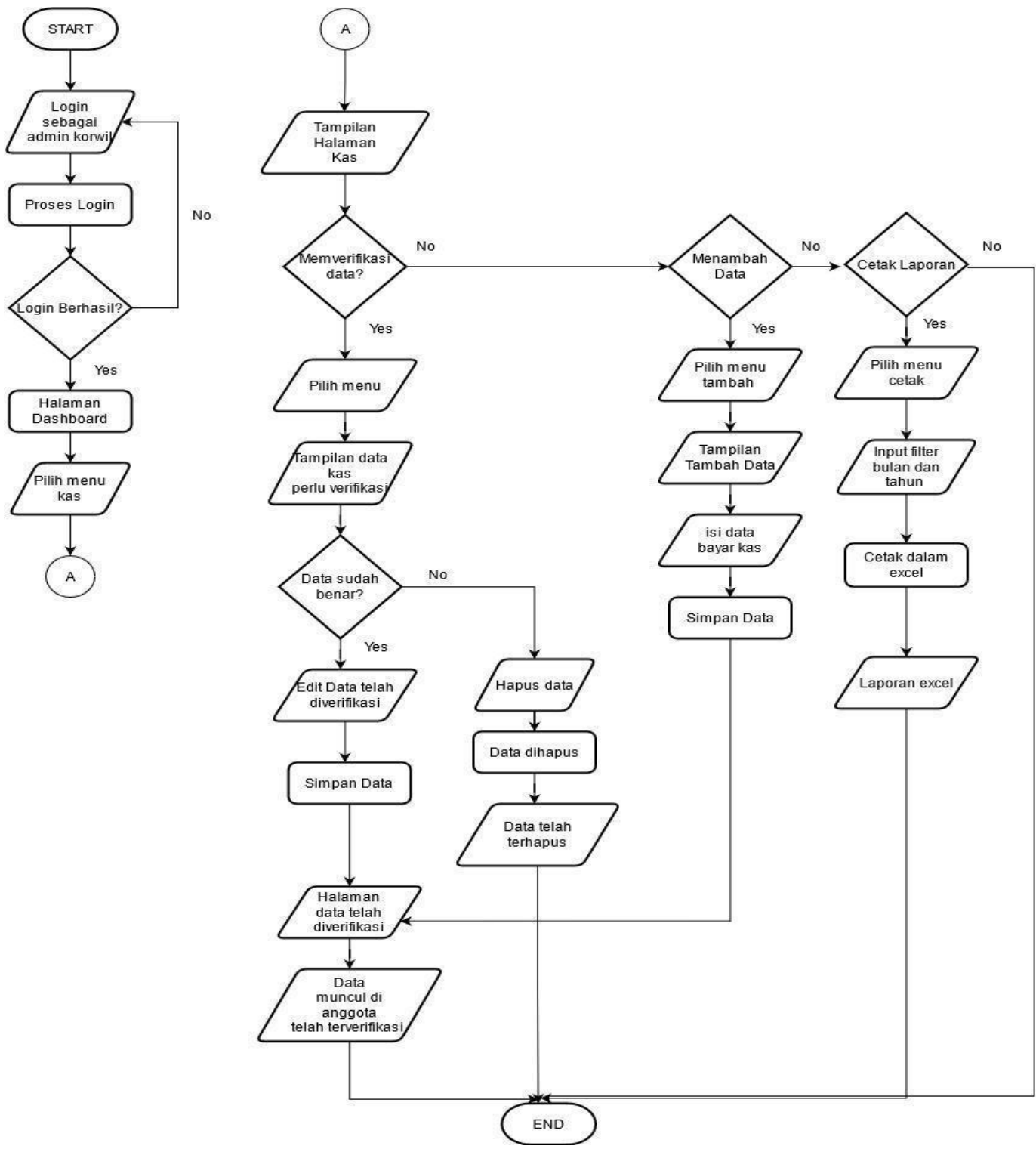
halaman admin korwil dan menampilkan halaman utama admin korwil, jika tidak maka cek kembali data yang *diinputkan*. Setelah itu pilih menu kegiatan, sistem akan membawa ke tabel halaman kegiatan, pada tabel kegiatan, kegiatan sudah terotomatis sesuai cabang masing masing, setelah itu admin korwil memasukkan data kegiatan, pada *penginputan* kegiatan admin korwil perlu memilih status kegiatan, setelah itu simpan data, yang nantinya sistem akan menyimpan data kegiatan pada *database*.

Setelah itu menampilkan tampilan tabel kegiatan berdasarkan status kegiatan, pada tabel data kegiatan pada status *draft* apabila mengubah status ke *publish* maka data kegiatan akan ditampilkan ke anggota, jika pada tabel kegiatan status tahap bersifat *publish* maka data kegiatan akan ditampilkan pada anggota, jika data kegiatan status tahap bersifat *expired* maka tidak akan ditampilkan pada anggota

### **3.5.4 Diagram Alir Proses Pendanaan**

#### **3.5.4.1 Diagram Alir Proses Kas di Admin Korwil**

Berikut ini merupakan diagram alir proses pembayaran dan verifikasi kas di admin korwil, seperti yang ditunjukkan pada Gambar 3.15 Diagram Alir Proses Kas di Admin Korwil berikut ini:



Gambar 3. 15 Diagram Alir Proses Kas di Admin Korwil

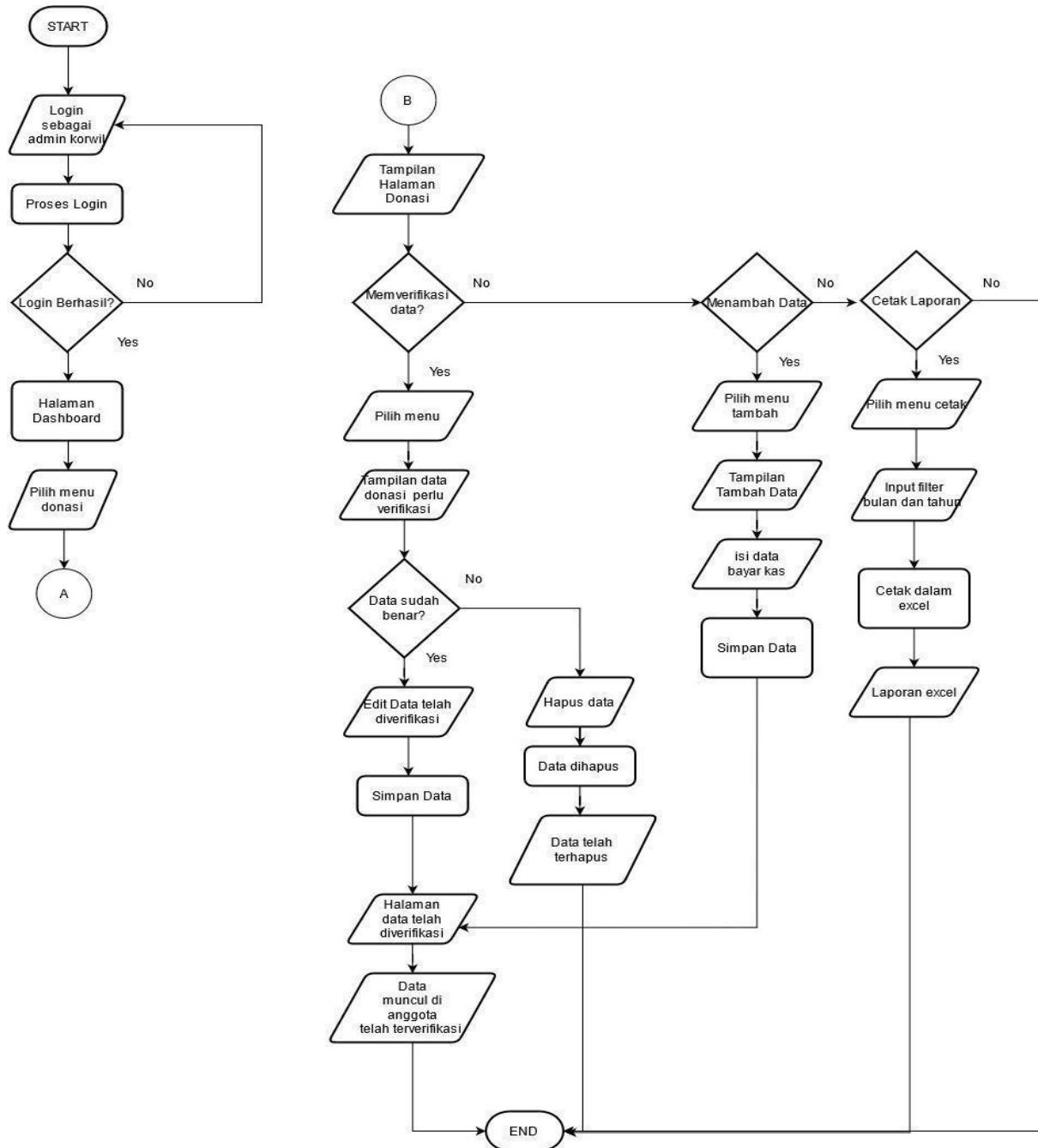
### **Keterangan 3.15 Diagram Alir Proses Kas di Admin Korwil:**

Pada diagram alir proses kas di admin korwil, admin korwil harus melakukan *login* terlebih dahulu. Setelah proses *login* berhasil, maka akan tampil di halaman *dashboard* setelah itu admin korwil memilih menu kas, setelah itu untuk memverifikasi data kas yang telah masuk, maka admin korwil harus memastikan terlebih dahulu, bahwa data yang telah masuk benar. Apabila data yang masuk telah benar, maka admin korwil memilih edit lalu mengubah menjadi verifikasi. Sehingga data akan muncul di halaman verifikasi dan di halaman anggota. Apabila data yang masuk salah, maka admin korwil menghapus data tersebut, dan data akan terhapus dan tidak tampil. Selain itu admin korwil dapat menambah data, menambah data pembayaran kas dengan memilih 2 tipe pembayaran yaitu transfer dan tunai.

Admin korwil dapat mencetak laporan kas, dimana laporan kas ini terdiri dari 2 yaitu laporan neraca, laporan laba rugi dan laporan total kas. Dimana sebelum mencetak laporan tersebut, admin korwil memilih tahun dan bulan.

### 3.5.4.2 Diagram Alir Proses Donasi di Admin Korwil

Berikut ini merupakan diagram alir proses donasi di admin korwil, seperti yang ditunjukkan pada Gambar 3.16 Diagram Alir



Gambar 3. 16 Diagram Alir Proses Kas di Admin Korwil

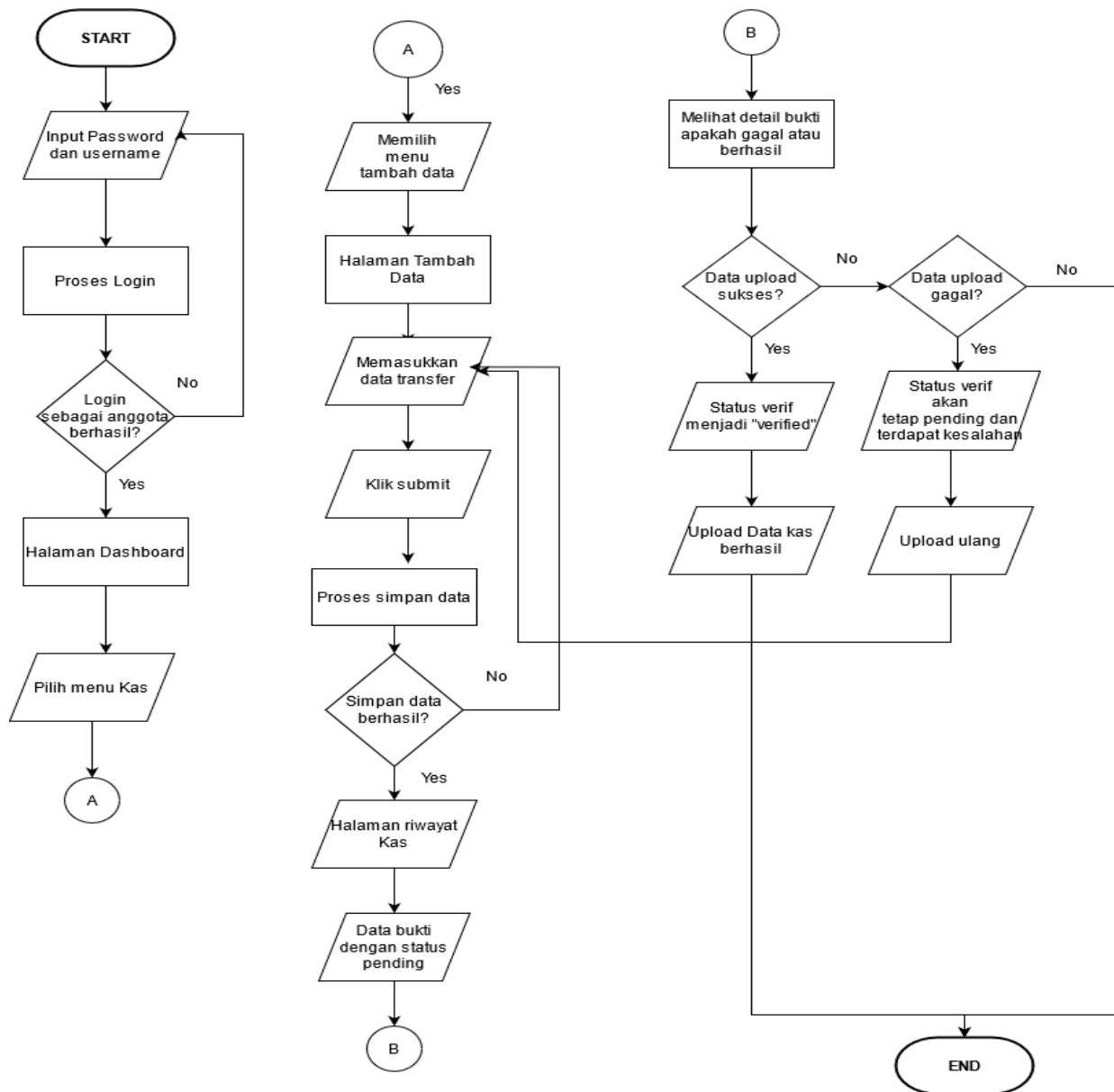
### **Keterangan Gambar 3.16 Diagram Alir Proses Kas di Admin Korwil:**

Pada diagram alir proses donasi di korwil, admin korwil harus melakukan *login* terlebih dahulu di sistem kami. Apabila admin korwil berhasil, *login* ke dalam sistem. Maka admin korwil akan menuju ke halaman *dashboard*. Setelah itu, untuk memverifikasi proses donasi, maka admin korwil harus menuju ke menu donasi, dan melihat data-data mana yang telah masuk pada list data donasi, dimana data donasi yang masuk dari anggota, adalah data donasi dengan status “*pending*”. Setelah itu, admin korwil melakukan pengecekan melalui halaman detail mengenai bukti pembayaran yang telah diupload oleh anggota, apabila data yang dimasukkan benar, maka admin korwil memilih “*verified*” dan memasukkan data seperti judul, nominal, keterangan, dan lain-lain. Setelah, data ditambahkan oleh admin maka status akan berubah menjadi “*verified*”. Sehingga data di anggota yang telah mengupload data tersebut adalah sesuai dengan data di admin korwil yaitu “*verified*”.

#### **3.5.4.3 Diagram Alir Pembayaran Kas di Anggota**

Berikut ini merupakan diagram alir proses donasi di admin korwil, seperti yang ditunjukkan pada Gambar 3.17 Diagram Alir Proses Kas di Admin Korwil berikut ini:





Gambar 3. 17 Diagram Alir Proses Kas di Admin Korwil

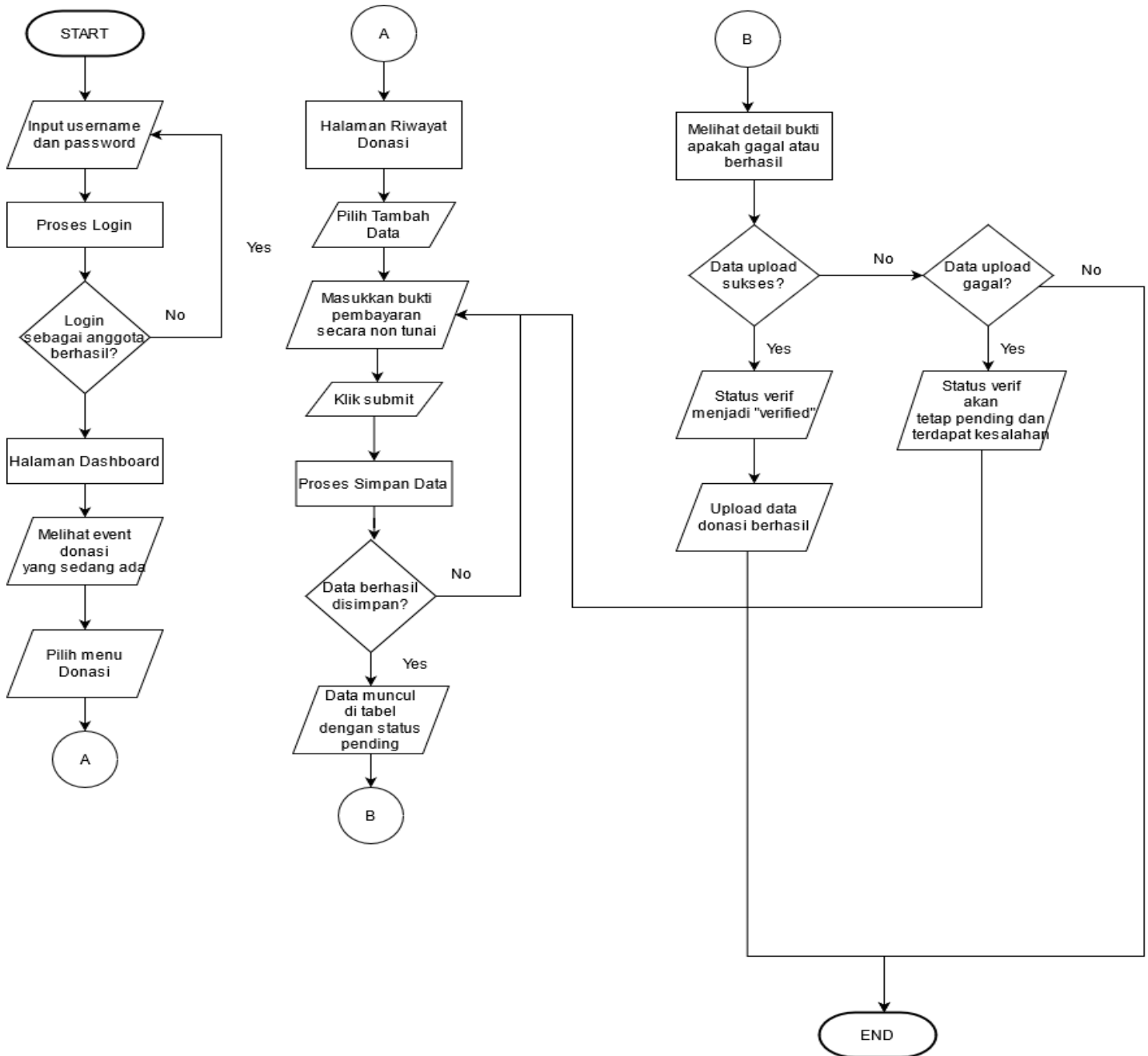
**Keterangan 3.17 Diagram Alir proses Kas Admin Korwil**

Pada diagram alir pembayaran kas di anggota, Yang dilakukan oleh *user* yaitu anggota harus melakukan *login* terlebih dahulu ke dalam sistem, dengan cara memasukkan *username* dan *password*. Apabila *user* telah *login*, maka akan muncul ke halaman *dashboard*, setelah itu *user* harus memilih menu Kas di bagian menu samping halaman *website*, sehingga akan muncul halaman riwayat kas. *User* harus memilih tombol Tambah Data untuk menambahkan bukti transfer kas yang telah

dibayar. Setelah menambahkan data selesai, maka data akan muncul pada halaman riwayat pembayaran kas. Dengan status verifikasi *pending*, Maka anggota harus mengecek pada bagian detail, apakah ada kesalahan atau tidak dalam pengunggahan data, apabila data berhasil di *upload* maka status akan berganti menjadi “*success*”. Namun, apabila salah, maka pada halaman detail akan muncul Kesalahan dalam penguploadan, dan *user* harus mengupload ulang kembali bukti transfer kas.

### 3.5.4.4 Diagram Alir Pembayaran Donasi di Anggota

Berikut ini merupakan diagram alir proses donasi di anggota, seperti yang ditunjukkan pada Gambar 3.18 Diagram Alir Pembayaran Donasi di Anggota berikut ini:



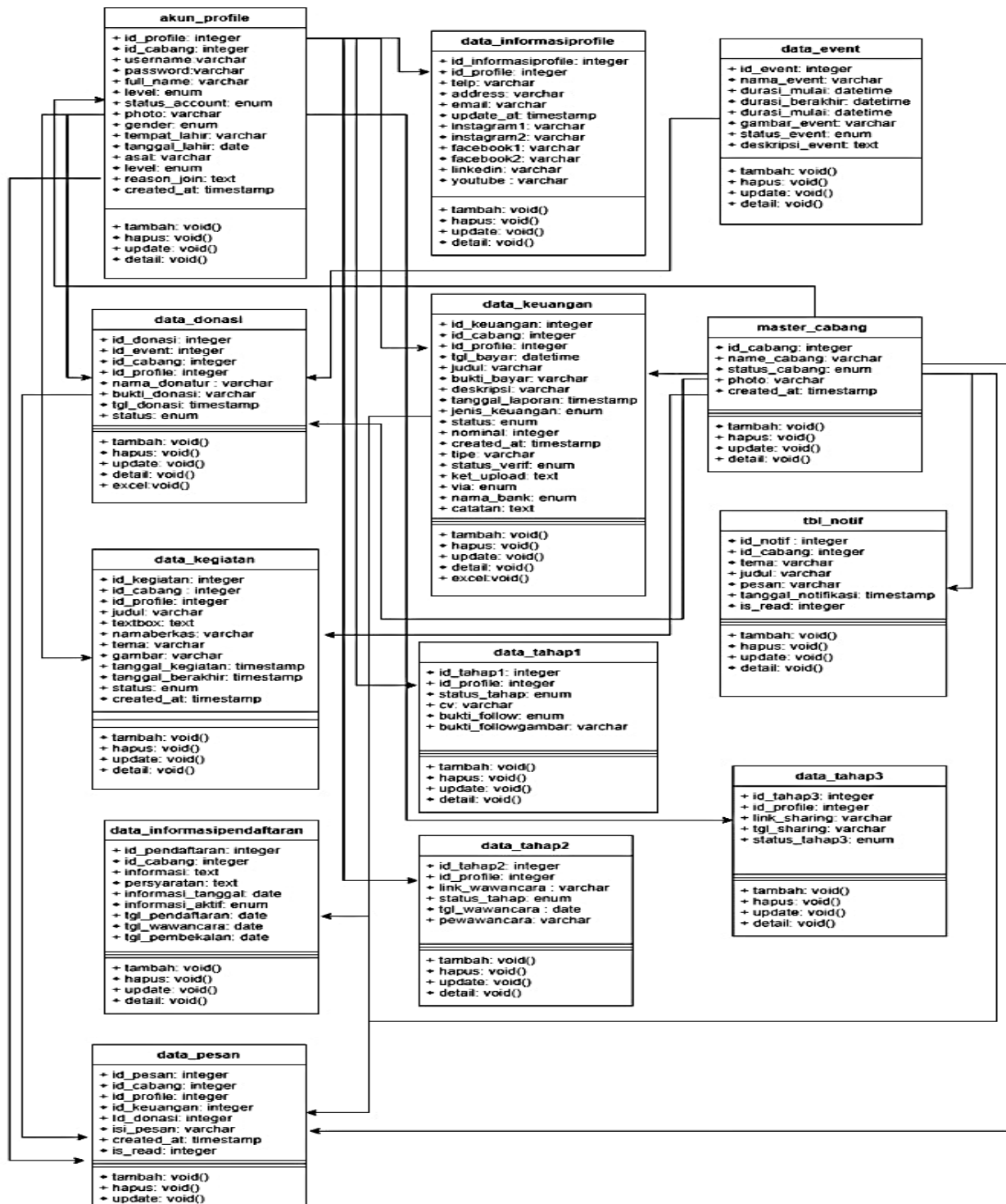
Gambar 3. 18 Diagram Alir Pembayaran Donasi Di Anggota

### **Keterangan Gambar 3.18 Diagram Alir Pembayaran Donasi di Anggota:**

Pada diagram alir proses donasi di level anggota adalah, yang dilakukan pertama adalah anggota harus *login* ke dalam sistem, apabila berhasil maka anggota akan di halaman *dashboard*, setelah itu anggota bisa melihat *event* donasi yang sedang berjalan di halaman *dashboard* tersebut, lalu apabila anggota ingin berdonasi. Maka anggota menuju ke menu donasi, setelah itu anggota akan berada di halaman riwayat donasi, dan pilih tambah data, dan memasukkan bukti transfer donasi di sistem, setelah itu data akan muncul di tabel riwayat donasi, dengan status *pending*. Setelah itu, data akan diproses oleh admin korwil apakah data benar atau tidak benar. Anggota harus mengecek pada bagian detail, apakah ada kesalahan. Apabila ada kesalahan maka status akan tetap *pending*, namun apabila sukses maka status akan menjadi *verified*.

### 3.6 Class Diagram

Class diagram berikut ini menggambarkan struktur kelas kelas objek yang menyusun sistem dan juga hubungan kelas objek tersebut pada basis data.



Gambar 3. 19 Class Diagram

### 3.6.1 Tabel *Class Diagram*

#### 3.6.1.1. Tabel Data Akun *Profile*

Nama Tabel : Data Akun\_ *profile*

*Primary Key*: id\_ *profile*

*Foreign key*: id\_ *cabang*

Tabel 3. 34 Data akun\_ *profile*

<b>Nama Kolom</b>	<b>Tipe Data</b>	<b>Ukuran</b>	<b>Keterangan</b>
<i>Id_profile</i>	int	11	Nomor identitas akun
<i>Username</i>	varchar	75	<i>Username</i> akun
Password	varchar	70	Password akun
Level	enum	('pusat','korwil','a nggota','calon_ang gota')	Level akun
Status_Account	enum	('active,inactive')	Status akun
Created_at	timestamp	-	Tanggal pembuatan akun
Photo	varchar	75	Foto akun
Gender	enum	('P','L')	Jenis kelamin akun
Full_name	varchar	100	Nama Panjang akun
Id_cabang	int	11	Nomor identitas wilayah
Tempat_lahir	varchar	40	Tempat lahir akun
Tanggal_lahir	<i>Date</i>	-	Tanggal lahir akun
Asal	Varchar	50	Profesi akun
Reason_join	<i>text</i>	-	Alasan bergabung

### Keterangan Tabel 3.34 Data akun *profile*

Tabel Data akun *profile* digunakan untuk menyimpan data akun *profile*, seperti *username*, *email* dan *password* yang di gunakan untuk masuk pada proses *login* dan pembuatan akun (*register*). Selain itu terdapat foto, foto ini digunakan sebagai identitas diri ,jenis kelamin,nama panjang , tempat lahir, profesi dan alasan bergabung yang nantinya digunakan sebagai biodata diri pada informasi akun *profile*. pada akun *profile* terdapat *foreign key* yaitu *id\_cabang* dimana *id\_cabang* digunakan untuk nomor identitas diri pada semua aktor pada cabang wilayah yang di tempatinya.

#### 3.6.1.2. Tabel Donasi

Nama Tabel: Donasi

*Primary Key*: *Id\_donasi*

*Foreign key*: *Id\_cabang*, *Id\_event* dan *Id\_profile*

Tabel 3. 35 Data\_donasi

Nama Kolom	Tipe Data	ukuran	Keterangan
<i>Id_profile</i>	int	11	Nomor identitas akun
<i>Id_event</i>	int	11	Nomor identitas <i>event</i>
<i>Id_cabang</i>	int	11	Nomor identitas wilayah
<i>Id_donasi</i>	int	11	Nomor identitas donasi
<i>Nama_donatur</i>	varchar	50	Nama donatur
<i>Bukti_donasi</i>	varchar	50	Bukti donatur jika sudah berdonasi
<i>Tgl_donasi</i>	timestamp	-	Tanggal berdonasi
<i>status</i>	enum	(‘lunas’,’belum lunas’,’kaadaluwarsa’)	Status donasi
<i>Jml_donasi</i>	int	50	Jumlah Donasi
<i>Status_verif</i>	enum	(‘baru’,’belum verifikasi’)	
<i>via</i>	enum	(‘transfer’,’tunai’)	Pembayaran donasi

Nama_bank	enum	('BRI','BCA','Mandiri')	nama bank pengirim donasi
tipe	enum	('anggota','bukan anggota')	Tipe level dari data donasi
tampil	enum	('anonim','tampil')	Pilihan untuk <i>user</i> anonim atau tampil
Email_donatur	varchar	50	Email donatur
Telp_donatur	varchar	50	Telephone donatur
Jenis	enum	('masuk','keluar')	Jenis keuangan
Ket_upload	text	-	Keterangan upload

### Keterangan Gambar Tabel 3.35 Data Donasi:

Pada tabel data donasi digunakan untuk menyimpan data donasi yang ada, dalam tabel ini meliputi beberapa kolom seperti id\_donasi yang digunakan untuk id unik dari sebuah data. Sedangkan itu, terdapat tgl\_donasi, jml\_donasi, bukti\_donasi, nama\_bank, via pembayaran, status donasi, yang berguna untuk menyimpan data mengenai upload bukti bayar donasi dari donatur. Selain itu, terdapat nama\_donatur, email donatur, telepon donatur yang digunakan untuk menyimpan informasi diri mengenai data donasi. Selain itu terdapat kolom tampil, yang digunakan untuk menyimpan data apabila donatur memilih ditampilkan atau tidak mengenai data donasi yang telah dibayar. Pada tabel ini juga berisi ket\_upoad yang dapat digunakan oleh admin korwil, untuk memberikan catatan apabila terdapat kesalahan dalam pengunggahan bukti pembayaran kas.

### 3.6.1.3 Tabel Event

Nama Tabel : Data\_Event

Primary Key: Id\_event

Foreign key: -

Tabel 3. 36 Data Event

Nama Kolom	Tipe Data	ukuran	Keterangan
Id_event	int	11	Nomor identitas event



Nama_event	varchar	50	Nama event
Durasi_mulai	datetime	70	Durasi untuk memulai
Durasi_berakhir	datetime	('pusat','korwil','a nggota','calon_ang gota'	Level akun
Gambar_event	varchar	150	Gambar event
Status_event	enum	('active','inactive')	Tanggal pembuatan akun
Deskripsi_event	text	-	Deskripsi event

**Keterangan Tabel 3.36 Data Event:**

Tabel data *event* digunakan untuk menampilkan data *event* donasi yang sedang berjalan, tabel ini memiliki 7 kolom, *id\_event* yang digunakan untuk identitas *event*, durasi mulai dan durasi berakhir yang digunakan untuk rentang waktu dalam jadwal *event* donasi yang sedang berjalan. Selain itu, terdapat *gambar\_event* yang digunakan untuk menampilkan gambar *event* yang tersedia, dan *status\_event* yang berisi aktif atau tidak aktifnya *event* tersebut, dan *deskripsi\_event* yang digunakan untuk keterangan lebih jelas mengenai *event* donasi yang sedang berjalan.

**3.6.1.4. Tabel Informasi Pendaftaran**

Nama Tabel: Informasi Pendaftaran

Primary Key: Id\_pendaftaran

Foreign key: id\_cabang

Tabel 3. 37 Data Informasi Pendaftaran

Nama Kolom	Tipe Data	ukuran	Keterangan
Id_pendaftaran	int	11	Nomor identitas pendaftaran
Id_cabang	int	11	Nomor identitas cabang
Informasi	text	-	Informasi terkait pendaftaran
Persyaratan	text	-	Informasi terkait persyaratan
Informasi_tanggal	date	-	Tanggal informasi berakhir pendaftaran

Informasi_aktif	enum	('aktif','tidakaktif')	Status informasi pendaftaran
Tgl_pendaftaran	date	-	Pengumuman tahap administrasi pada pendaftaran
Tgl_wawancara	date	-	Pengumuman tahap wawancara pada pendaftaran
Tgl_pembekalan	date	-	Pengumuman tahap pembekalan pada pendaftaran

**Keterangan Tabel 3.37 Data Informasi Pendaftaran:**

Pada Tabel 3.37 Data Informasi Pendaftaran digunakan untuk menyimpan suatu data pendaftaran dimana tabel ini berisikan informasi pembukaan pendaftaran diantaranya adalah informasi, persyaratan, status informasi pendaftaran, pengumuman tahap administrasi, pengumuman tahap wawancara, pengumuman tahap pembekalan dan informasi pendaftaran terakhir

**3.6.1.5. Tabel Informasi *profile***

Nama Tabel: Informasi *Profile*

*Primary Key*: Id\_informasiprofile

*Foreign key*: id\_profile

Tabel 3. 38 Data Informasi Pendaftaran

<b>Nama Kolom</b>	<b>Tipe Data</b>	<b>ukuran</b>	<b>Keterangan</b>
Id_informasi_profile	int	11	Nomor identitas informasi <i>profile</i>
Id_profile	int	11	Nomor identitas <i>profile</i>
telp	varchar	15	Telepon akun <i>profile</i>
email	varchar	50	Email akun <i>profile</i>
Update_at	timestamp	-	Tanggal pembuatan informasi akun <i>profile</i>
Instagram1	varchar	50	Informasi instagram akun <i>profile</i>
Instagram2	varchar	50	Informasi instagram akun <i>profile</i>
Facebook 1	varchar	50	Informasi facebook akun <i>profile</i>

Facebook 2	varchar	50	Informasi facebook akun <i>profile</i>
linkedin	varchar	50	Informasi linkedin akun <i>profile</i>
Youtube	varchar	50	Informasi Youtube akun <i>profile</i>

**Keterangan Tabel 3.38 Data Informasi *Profile*:**

Pada tabel data informasi *profile* merupakan suatu informasi data bagian dari akun *profile* dimana informasi *profile* mempunyai lebih dari 2 data informasi pada akun *profile*, seperti alamat, no telepon, media sosial seperti instagram, facebook, linkedin dan *youtube*.

**3.6.1.6. Tabel Kegiatan**

Nama Tabel : Kegiatan

*Primary Key* : Id\_kegiatan

*Foreign key*: Id\_ *profile* dan Id\_cabang

Tabel 3. 39 Data Kegiatan

<b>Nama Kolom</b>	<b>Tipe Data</b>	<b>ukuran</b>	<b>Keterangan</b>
Id_kegiatan	int	11	Nomor identitas informasi kegiatan
Id_ <i>profile</i>	int	11	Nomor identitas <i>profile</i>
Id_cabang	int	11	Nomor identitas cabang wilayah
Judul	varchar	100	Judul pada kegiatan
<i>textbox</i>	<i>text</i>	-	Deskripsi pada kegiatan
Namaberkas	varchar	255	Foto kegiatan
Tema	varchar	20	Tema pada kegiatan
Tanggal_kegiatan	timestamp	-	Tanggal Kegiatan dimulai
Tanggal_berakhir	timestamp	-	Tanggal Kegiatan berakhir
status	enum	( <i>'expired'</i> , <i>'draft'</i> , <i>'publish'</i> )	Status kegiatan

<i>created_at</i>	timestamp	-	Tanggal pembuatan kegiatan
-------------------	-----------	---	----------------------------

**Keterangan Tabel 3.39 Data Kegiatan:**

Tabel Kegiatan ini digunakan sebagai tempat penyimpanan suatu data pada kegiatan yayasan sosial Senyum Desa. data kegiatan ini berisikan judul pada kegiatan, tema kegiatan, penjelasan atau deskripsi pada kegiatan, foto pada kegiatan, tanggal suatu kegiatan dimulai, tanggal berakhirnya suatu kegiatan, status pada kegiatan, dan tanggal pembuatan kegiatan.

**3.6.1.7. Tabel Keuangan**

Nama Tabel : Keuangan

*Primary Key* : Id\_keuangan

*Foreign key*: Id\_profile dan Id\_cabang

Tabel 3. 40 Data Keuangan

<b>Nama Kolom</b>	<b>Tipe Data</b>	<b>ukuran</b>	<b>Keterangan</b>
Id_keuangan	int	11	Nomor identitas informasi keuangan
Id_profile	int	11	Nomor identitas <i>profile</i>
Id_cabang	int	11	Nomor identitas cabang wilayah
Judul	varchar	75	Judul data keuangan
Bukti_bayar	varchar	75	Bukti bayar kas
Deskripsi	varchar	250	Deskripsi dari pembayaran kas
Tanggal_laporan	timestamp	-	Tanggal laporan kas
Jenis_keuangan	enum	(‘masuk’,’keluar’)	Jenis keuangan dalam kas
status	enum	(‘lunas’,’belum lunas’)	Status dalam kas yang berisi lunas atau belum lunas

Nominal	int	15	Nominal dalam pembayaran kas
Created_at	timestamp	-	Tanggal dan waktu pembuatan data
tipe	varchar	50	Tipe keuangan
status_verif	enum	('baru','belumverifikasi')	Status verifikasi data kas yang berisi 2 pilihan
Ket_upload	text	-	Berisi keterangan kesalahan dalam penguploadan sistem
Via	enum	('transfer','tunai')	Via pembayaran kas, yakni bisa transfer ataupun <i>offline</i>
Nama_bank	enum	('BRI','BNI','BCA','Mandiri')	Nama bank pengirim
Catatan	text	-	Catatan yang diberikan oleh admin untuk anggota

**Keterangan Tabel 3.40 Data Keuangan:**

Pada tabel data\_keuangan digunakan untuk menyimpan data keuangan pada Yayasan Sosial Senyum Desa, seperti data masuk dan data keluar. Serta pembayaran kas yang dilakukan oleh anggota. Pada tabel ini, terdapat id\_keuangan sebagai id unik dari data tersebut. Selain itu terdapat judul, bukti bayar, nominal, dan jenis keuangan untuk memberikan informasi lebih detail mengenai data kas yang telah ditambahkan.

Serta terdapat status verif, status ini merupakan status yang digunakan oleh admin korwil, untuk menandai data kas tersebut yaitu *pending* atau *success*. Selain itu tabel ini juga terdapat ket\_upload, via pembayaran, nama bank pengirim yang digunakan untuk menyimpan informasi lebih lanjut mengenai pembayaran kas yang telah dilakukan, baik secara *online* maupun *offline*. Dalam tabel ini terdapat kolom catatan, yang digunakan oleh admin korwil untuk memberikan kesalahan dalam pembayaran kas yang telah dilakukan, seperti pembayaran belum lunas, dan lain-lain.

### 3.6.1.8. Tabel Data tahap 1

Nama Tabel : data\_tahap1

Primary Key: Id\_tahap1

Foreign key: Id\_profile

Tabel 3. 41 Data Tahap 1

<b>Nama Kolom</b>	<b>Tipe Data</b>	<b>ukuran</b>	<b>Keterangan</b>
Id_tahap1	int	11	Nomor identitas informasi tahap 1 administrasi
Id_profile	int	11	Nomor identitas <i>profile</i>
Status_tahap	enum	(‘lolos’,’tidaklolos’,’menunggu’)	Status pendaftaran calon anggota
Bukti_bayar	varchar	250	Informasi pembayaran
Bukti_follow	enum	(‘sudah’,’belum’)	Informasi <i>follow</i> instagram
Bukti_followgambar	varchar	275	Informasi foto bukti <i>follow</i> instagram
cv	Varchar	240	Informasi cv

#### Keterangan Tabel 3.41 Data Tahap 1

Pada tabel Data tahap 1 digunakan untuk menyimpan suatu data, data tahap 1 menyimpan data pada tahapan administrasi tabel data tahap 1 berisikan id\_tahap1, id\_profile, status tahap pada pendaftaran calon anggota, bukti bayar berupa gambar pada biaya pendaftaran, bukti *follow* instagram Senyum Desa, bukti *follow* gambar instagram Senyum Desa, cv sebagai biodata diri.

### 3.6.1.9. Tabel data tahap 2

Nama Tabel : data\_tahap2

Primary Key : Id\_tahap2

Foreign key : Id\_profile

Tabel 3. 42 Data Tahap 2

<b>Nama Kolom</b>	<b>Tipe Data</b>	<b>Ukuran</b>	<b>Keterangan</b>
Id_tahap2	int	11	Nomor identitas informasi tahap 2 wawancara
Id_profile	int	11	Nomor identitas <i>profile</i>
Status_tahap	enum	('lolos', 'tidaklolos', 'menunggu')	Status pendaftaran calon anggota
Link_wawancara	varchar	50	Informasi wawancara
Tgl_wawancara	<i>date</i>	-	Informasi tanggal wawancara
pewawancara	varchar	100	Informasi pewawancara

**Keterangan Tabel 3.42 Data Tahap 2:**

Pada tabel data tahap 2 digunakan untuk menyimpan suatu data, data tahap 2 menyimpan data pada tahapan wawancara. Tabel data tahap 2 berisikan id\_tahap2, id\_profile, status tahap pada pendaftaran calon anggota, informasi pada wawancara bisa berupa daring secara *online* ataupun tempat informasi wawancara, tanggal dilakukannya wawancara dan nama pewawancara.

**3.6.1.10. Tabel Data tahap 3**

Nama Tabel : data\_tahap3

*Primary Key* : Id\_tahap3

*Foreign key* : Id\_profile

Tabel 3. 43 Data Tahap 3

<b>Nama Kolom</b>	<b>Tipe Data</b>	<b>Ukuran</b>	<b>Keterangan</b>
Id_tahap3	int	11	Nomor identitas informasi tahap 3 pembekalan
Id_profile	int	11	Nomor identitas <i>profile</i>
Status_tahap3	enum	('lolos', 'tidaklolos', 'menunggu')	Status pendaftaran calon anggota
Link_sharing	varchar	50	Informasi wawancara
Tgl_sharing	<i>date</i>	-	Informasi tanggal wawancara

**Keterangan Tabel 3.43 Data Tahap 3:**

Pada tabel data tahap 3 digunakan untuk menyimpan suatu data, data tahap 3 menyimpan data pada tahapan pembekalan. Tabel data tahap 3 berisikan id\_tahap 3, id *profile*, status tahap pada pendaftaran calon anggota, informasi pada pembekalan bisa berupa daring secara *online* ataupun tempat informasi pembekalan, tanggal dilakukannya pembekalan.

**3.6.1.11. Tabel Cabang Wilayah**

Nama Tabel : Master\_cabang

*Primary Key* : Id\_cabang

*Foreign key* : -

Tabel 3. 44 Data Master\_Cabang

<b>Nama Kolom</b>	<b>Tipe Data</b>	<b>Ukuran</b>	<b>Keterangan</b>
Id_cabang	int	11	Nomor identitas informasi cabang wilayah
Status_cabang	enum	('active', 'inactive')	Status cabang wilayah
Photo1	varchar	255	Status photo cabang



Created_at	timestamp	-	Informasi tanggal pembuatan
------------	-----------	---	-----------------------------

### **Keterangan Tabel 3.44 Data Master Cabang**

Tabel Master\_cabang digunakan untuk menyimpan data cabang wilayah baru, data master cabang berisikan id cabang sebagai nomor identitas pada informasi cabang wilayah, status cabang apabila cabang aktif atau tidak aktif, foto cabang wilayah, dan tanggal pembuatan cabang wilayah baru.

### **3.6.1.12. Tabel Notif**

Nama Tabel : tbl\_notif

Primary Key : Id\_notif

Foreign key : Id\_cabang

Tabel 3. 45 Data Notif

<b>Nama Kolom</b>	<b>Tipe Data</b>	<b>Ukuran</b>	<b>Keterangan</b>
Id_notif	int	11	Nomor identitas informasi cabang wilayah
Tema	varchar	200	Tema notifikasi
Judul	varchar	50	Judul notifikasi
Pesan	varchar	100	Informasi pesan notifikasi
Tanggal_notif	timestamp	-	Tanggal notifikasi
Is_read	int	11	Pembacaan notifikasi

### **Keterangan Tabel 3.45 Data Notif:**

Pada tabel notif berisikan 6 kolom, yaitu terdapat id\_notif yang merupakan kunci unik dari data notifikasi. Selain itu ada tema dan judul yang berisikan data informasi mengenai judul notifikasi tersebut. Pada tabel ini berisi tanggal\_notif dan pesan yang digunakan untuk menampilkan tanggal notifikasi yang dibuat dan pesan yang disampaikan ke pengguna mengenai notifikasi yang ditampilkan. Selain itu,

terdapat *is\_read* yang digunakan untuk menandai bahwa notifikasi telah dibaca oleh pengguna yang dituju.

### 3.6.1.13. Tabel Data Pesan

Nama Tabel : data\_pesanan

Primary Key : id\_pesanan

Foreign key : id\_cabang, id\_profile, id\_keuangan, Id\_donasi

Tabel 3. 46 Data Pesan

Nama Kolom	Tipe Data	ukuran	Keterangan
id_pesanan	int	11	Kunci unik dari tabel data_pesanan
id_profile	int	11	id_profile dari tabel data_keuangan
id_keuangan	int	11	id_keuangan dari tabel data_keuangan
id_cabang	int	11	id_cabang dari tabel master_cabang
Id_donasi	int	11	id donasi dari tabel donasi
<i>is_read</i>	int	11	Pembacaan notifikasi
<i>created_at</i>	timestamp	-	Tanggal notifikasi
isi_pesanan	varchar	50	Isi pesan notifikasi

#### Keterangan Tabel 3.46 Data Pesan:

Pada tabel data pesan, digunakan untuk menampilkan pesan yang ditunjukkan untuk anggota. Tabel ini digunakan untuk memberikan pesan kepada anggota kalau pembayaran data kas, data donasi secara *offline* telah berhasil.